

ЦАГДААГИЙН ЕРӨНХИЙ ГАЗАР
МЭДЭЭЛЭЛ, ТЕХНОЛОГИЙН ТӨВ

Албан хэрэгцээнд

**УЛСЫН ХЭМЖЭЭНД 2015 ОНЫ ЭХНИЙ 6 САРД
БҮРТГЭГДСЭН ГЭМТ ХЭРЭГ, ЗАХИРГААНЫ
ЗӨРЧЛИЙН СТАТИСТИК МЭДЭЭ**

2015 оны 07 дугаар сарын 03-ны өдөр

Танилцуулах нь: УЛСЫН ИХ ХУРЛЫН ХУУЛЬ ЗҮЙН БАЙНГЫН ХОРООНД

УЛААНБААТАР ХОТ

ТАНИЛЦУУЛГА

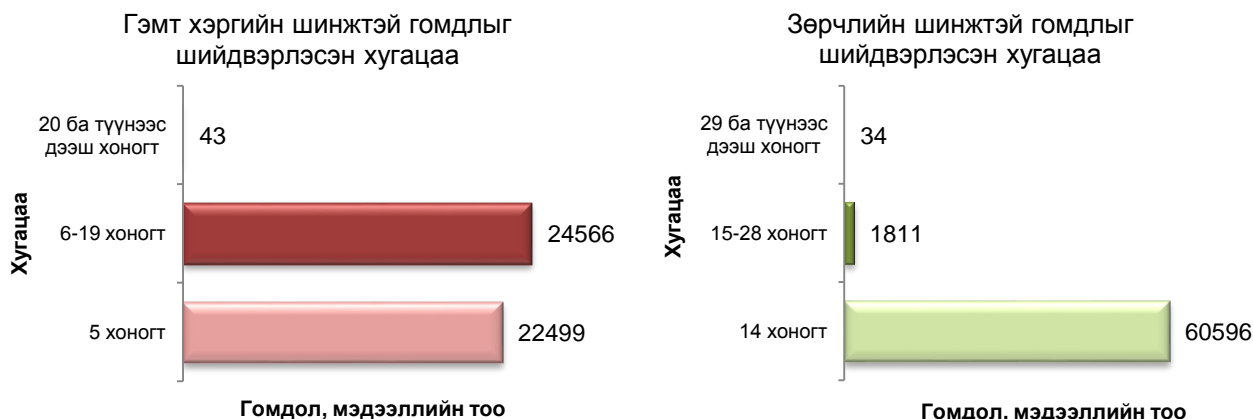
Нэг. ГЭМТ ХЭРЭГ, ЗӨРЧЛИЙН ШИНЖТЭЙ ГОМДОЛ, МЭДЭЭЛЭЛ

1.1. Нийт 237820 гомдол, мэдээлэл хүлээн авч шалгаснаас:



1.2. Хүлээн авсан гомдол, мэдээллийн шийдвэрлэлтийг хугацаагаар харуулбал:

Гэмт хэргийн шинжтэй гомдол мэдээллийн 47.8 хувийг 5 хоногт, 52.1 хувийг 6-19 хоногт, захиргааны зөрчлийн шинжтэй гомдол мэдээллийн 97.0 хувийг 14 хоногт, 2.9 хувийг 15-28 хоногт тус тус шийдвэрлэсэн байна.



4607 гомдол, мэдээлэл шийдвэрлэгдээгүй байгаа нь өмнөх оны мөн үетэй харьцуулахад 28.3 хувиар буурчээ.

Хоёр. БҮРТГЭГДСЭН ГЭМТ ХЭРЭГ

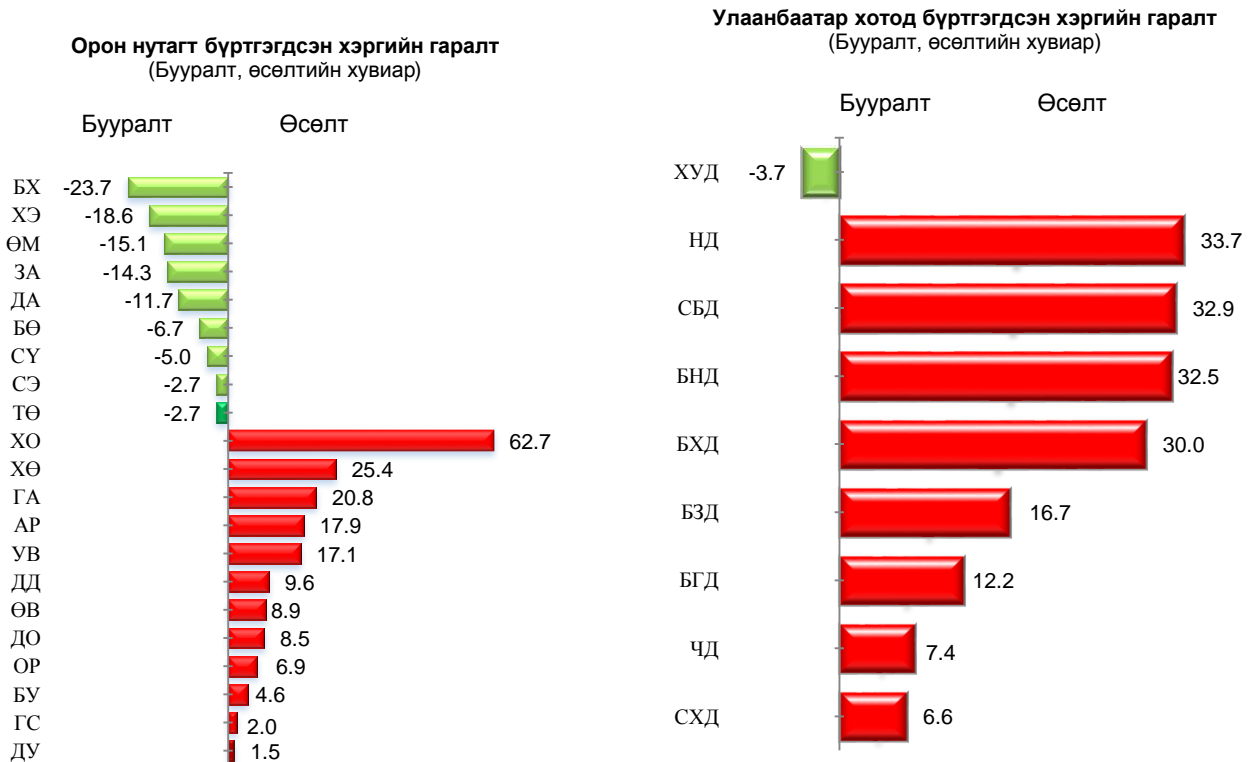
2.1 Бүртгэгдсэн нийт гэмт хэрэг:

- улсын хэмжээнд **14855** гэмт хэрэг бүртгэгдсэн.
- өмнөх оны мөн үетэй харьцуулахад **1290 хэргээр буюу 9.5 хувиар,**
- нийслэлийн хэмжээнд **1180 хэргээр буюу 14.0 хувиар** тус тус өссөн.

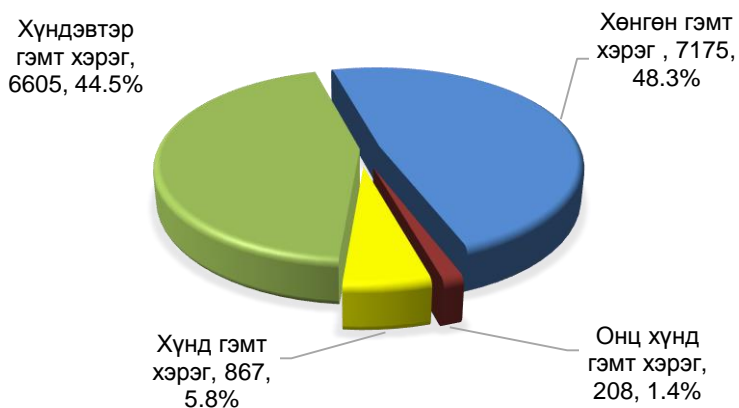
2.2 Бүртгэгдсэн нийт гэмт хэрэг /нутаг дэвсгэрээр/:

	Хэргийн тоо		Өсөлт, бууралтын хувь	Нийт хэрэгт эзлэх хувь	
	2014	2015		2014	2015
Орон нутагт	5099	5208	2.1	37.6	35.1
Нийслэлд	8453	9633	14.0	62.3	64.8
Бусад газарт	13	14	7.7	0.1	0.1

2.3 Гэмт хэргийн гаралт буурсан, өссөн үзүүлэлт /нутаг дэвсгэрээр/:



2.4 Бүртгэгдсэн гэмт хэрэг /хэргийн ангиллаар/:

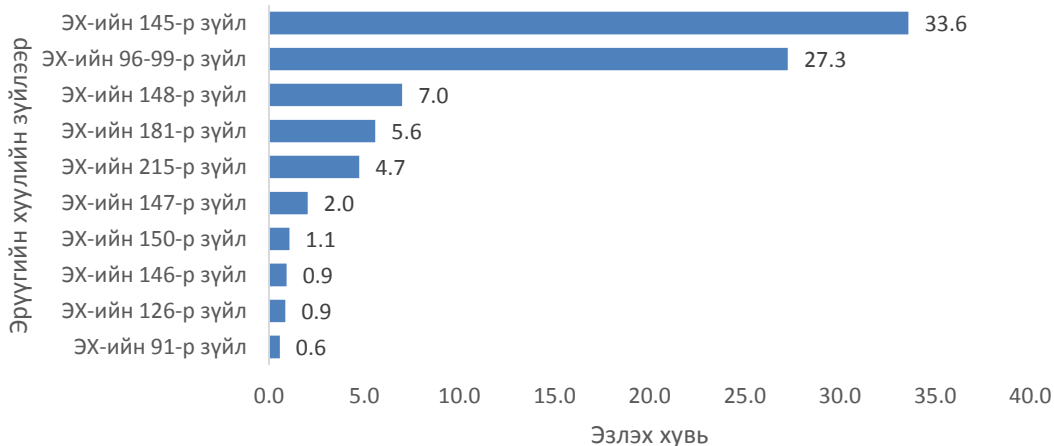


Гэмт хэргийн ангиллын өсөлт, бууралтыг өмнөх оны мөн үетэй харьцуулахад:

- хөнгөн гэмт хэрэг 12.9
- хүндэвтэр гэмт хэрэг 10.5 хувиар тус тус өсч,
- хүнд гэмт хэрэг 10.7
- онц хүнд гэмт хэрэг 20.0 хувиар тус тус буурсан байна.

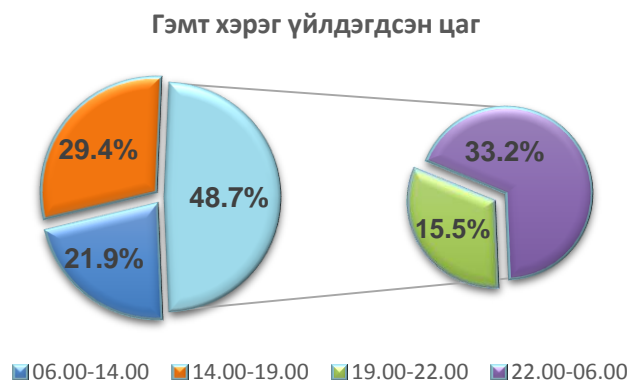
2.5 Нийт бүртгэгдсэн гэмт хэрэг /хэргийн төрлөөр/:

Хүнийг санаатай алах гэмт хэрэг 84, хүчиндэх 127, бусдын эд хөрөнгийг булаах 137, бусдын эд хөрөнгийг завших, үрэгдүүлэх 159, бусдын эд хөрөнгийг дээрэмдэх 303, тээврийн хэрэгслийн хөдөлгөөний аюулгүй байдлын болон ашиглалтын журам зөрчих 704, танхайрах 830, бусдын эд хөрөнгийг залилан мэхэлж авах 1040, бусдын бие махбодид гэмтэл учруулах 4050, бусдын эд хөрөнгийг хулгайлах 4992, бусад төрлийн гэмт хэрэг 2429 байна.



2.6 Бүртгэгдсэн гэмт хэргийн үйлдэгдсэн гараг, цаг:

Даваа	•2476	16.7%
Мягмар	•2284	15.4%
Лхагва	•2246	15.1%
Пүрэв	•2168	14.6%
Баасан	•2180	14.7%
Бямба	•1779	12.0%
Ням	•1722	11.6%
		23.6%



Гурав. ГЭМТ ХЭРГИЙН ИЛРҮҮЛЭЛТ

3.1 Гэмт хэргийн илрүүлэлтийн хувь:

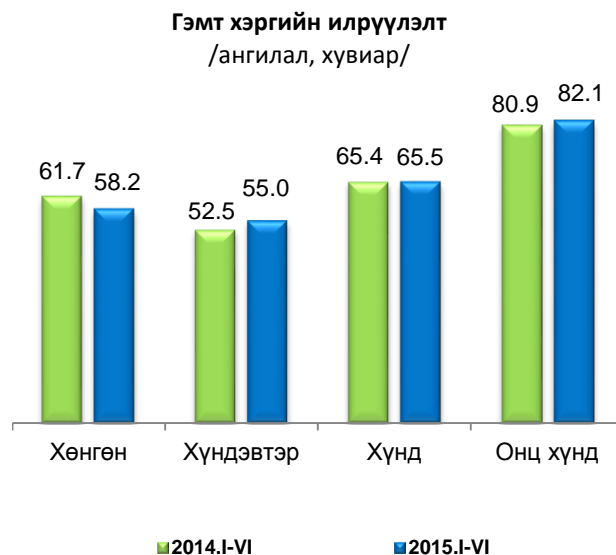
-улсын хэмжээнд 57.1 хувь байгааг өмнөх оны мөн үетэй харьцуулахад 0.3 нэгжээр;

-Улаанбаатар хотод 54.7 хувь байгаа нь өмнөх оны мөн үеийнхээс 2.0 нэгжээр тус тус буурсан байна.

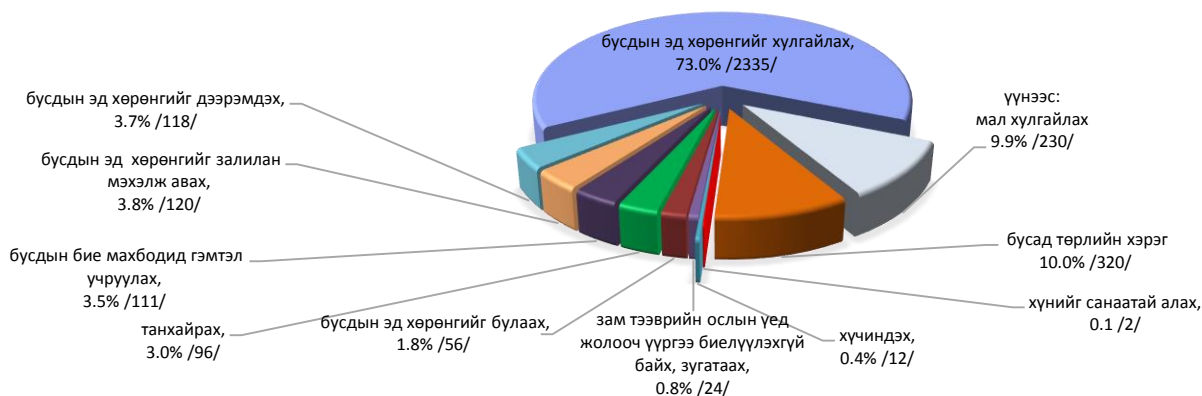
3.2 Бүртгэгдэх үедээ сэжигтнээр тооцвол зохих этгээд нь тогтоогдоогүй гэмт хэрэг:

-7452 гэмт хэрэг бүртгэгдсэн нь өмнөх оны мөн үетэй харьцуулбал 19.4 хувиар,

-үүнээс 4255 гэмт хэргийн яллагдагчаар татагдвал зохих этгээдийг олж илрүүлсэн нь өмнөх оны мөн үетэй харьцуулбал 18.7 хувиар тус тус өссөн байна.



3.3 Яллагдагчаар татагдвал зохих этгээд нь тогтоогдоогүй 3197 гэмт хэргийн төрөл:



Дөрөв. ГЭМТ ХЭРЭГТ ХОЛБОГДОГЧИД

4.1 Гэмт хэрэгт холбогдсон хүн:

Нийт 12334 хүн шалгагдсан нь өмнөх оны мөн үетэй харьцуулахад 9.1 хувиар өссөн.

-15.1 хувь буюу 1865 нь эмэгтэй, 84.9 хувь буюу 10469 нь эрэгтэй, 5.5 хувь буюу 677 нь хүүхэд байгаа нь өмнөх оны мөн үетэй харьцуулахад тус тус 0.2 нэгжээр өссөн байна.

-Гадаадын 52 иргэн гэмт хэрэгт холбогдон шалгагдсан нь өмнөх оны мөн үетэй харьцуулахад 44.4 хувиар өссөн байна.

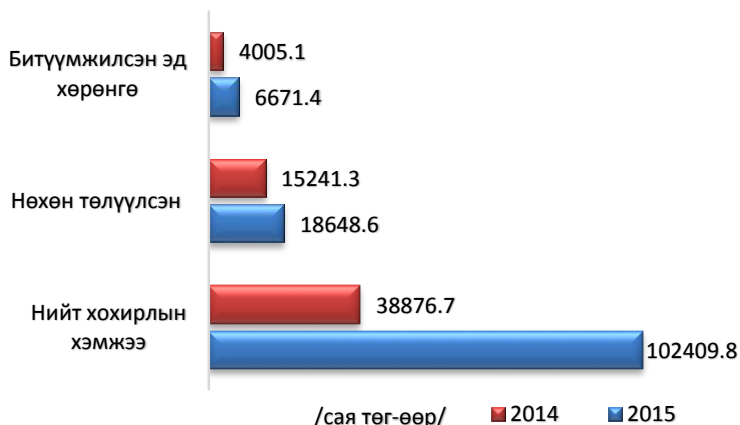
4.2 Гэмт хэрэгт холбогдогчдын нас, нийгмийн байдал:



Тав. ГЭМТ ХЭРГИЙН ХОХИРОГЧ, ХОХИРЛЫН ХЭМЖЭЭ

5.1 Гэмт хэргийн улмаас 60 аж ахуйн нэгж, байгууллага, 14388 иргэн хохирч, үүнээс 513 хүн нас барж, 5636 хүн гэмтсэн нь өмнөх оны мөн үетэй харьцуулбал, барсан хүн 11 буюу 2.2 хувиар, гэмтсэн хүний тоо 497 буюу 9.7 хувиар тус тус өссөн.

Гэмт хэргийн улмаас иргэн, аж ахуйн нэгж, байгууллагад учирсан 102.4 тэрбум төгрөгийн хохирлын 18.2 хувийг нөхөн төлүүлж, 6.7 тэрбум төгрөгийн хөрөнгө битүүмжилжээ.



Зургаа. ЗАХИРГААНЫ ЗӨРЧИЛ

6.1 Захиргааны зөрчил:

Нийт 664587 захиргааны зөрчил бүртгэгдсэн нь өмнөх оны мөн үетэй харьцуулахад 307660 буюу 86.2 хувиар өсчээ.

- зөрчил гаргасан 636098 иргэн, 24 албан тушаалтан, 682 аж ахуйн нэгж, байгууллагад 5.0 тэрбум төгрөгөөр торгох,
- 19126 хүний тээврийн хэрэгсэл жолоодох эрх хасах,
- 8657 хүнд баривчлах шийтгэл тус тус ногдуулсан байна.

6.2 Захиргааны зөрчлийн гаралт:

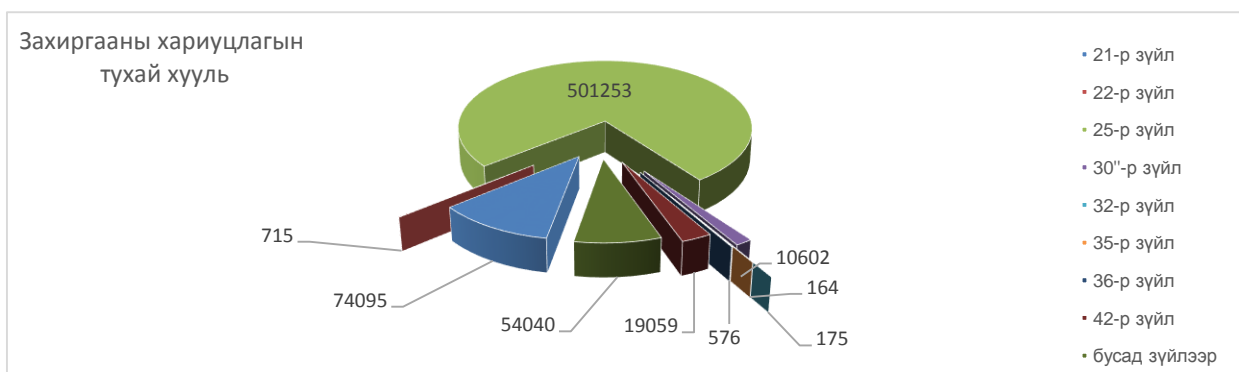
- 162793 буюу 24.5 хувь нь орон нутагт,
- 501794 буюу 75.5 хувь нь Улаанбаатарт бүртгэгджээ.

Шийтгэл ногдуулсан эрх бүхий албан тушаалтнаар нь авч үзвэл: 655474 буюу 98.6 хувьд цагдаагийн эрх бүхий алба хаагч, 9113 буюу 1.4 хувьд шүүгч тус тус шийтгэл ногдуулжээ.

6.3 Захиргааны зөрчил /шийтгэл ногдуулсан хуулиар/:

Нийт захиргааны зөрчлийг дараахь хуулийг баримтлан шийдвэрлэсэн байна. Тоо Хувь

Хуулийн нэр	Тоо	Хувь
Захиргааны хариуцлагын тухай	660679	99.4
Архидан согтуурахтай тэмцэх тухай	1325	0.2
Тамхины хяналтын тухай	1072	0.2
Галт зэвсгийн тухай	171	0.02
бусад хуулиар		
	362	0.1



6.4 Согтууруулах үндэс хэрэглэсэн үедээ гэмт хэрэг, зөрчилд холбогдсон этгээдийг саатуулах үйл ажиллагаа:

49921 хүн саатуулагдсанаас 29751 буюу 59.6 хувь нь Улаанбаатарт, 20170 буюу 40.4 хувь нь орон нутагт, тэдний 2614 буюу 5.2 хувь нь эмэгтэй, 218 буюу 0.4 хувь нь 18 хүртэлх насны хүмүүс байх ба 170 хүнийг архины албадан, 260 хүнийг сайн дурын эмчилгээнд хамруулсан байна.

Тайлбар:

1. 2015 оны эхний 6 сарын байдлаар статистик мэдээнд Төмөр зам дахь болон иргэний агаарын тээвэр дэх цагдаагийн хэлтсийн алба хаагчдын хэрэг бүртгэлт, мөрдөн байцаалт явуулсан хэргийг гэмт хэрэг үйлдэгдсэн нутаг дэвсгэрийн зарчмыг баримтлан Улаанбаатар хот болон орон нутагт харьяалуулан тоолж мэдээнд тусгав. Иймд 2014 оны эхний 6 сард бүртгэгдсэн гэмт хэргийн мэдээнд өөрчлөлт орсон болно.

2. 2015 оны эхний 6 сард бүртгэгдсэн захиргааны зөрчлийг өмнөх оны мөн үетэй харьцуулахад 86.5 хувиар өссөн үзүүлэлт гарсан нь Цагдаагийн байгууллагын захиргааны зөрчлийн мэдээллийн нэгдсэн санд шалгах төхөөрөмж /Police Reader/-ийг ашиглан бэлэн бус хэлбэрээр торгох шийтгэл, торгуулийн хэмжээ нэмэгдэж орсонтой холбоотой болно.

МЭДЭЭЛЭЛ, ТЕХНОЛОГИЙН
ТӨВИЙН ДАРГА, ЦАГДААГИЙН ХУРАНДАА
Х.ЭНХЖАРГАЛ



2015 ОНЫ ЭХНИЙ ХАГАС ЖИЛД БҮРТГЭГДСЭН ГОМДОЛ, МЭДЭЭЛЭЛ, ГЭМТ ХЭРГИЙН МЭДЭЭ

Д/Д	Бүс	Хэрэг бүртгэх, мөрдөн байцаах эрх бүхий байгууллага	Нийт шалтгасан гомдол, мэдээлэл	Үүнээс				Үлдэгдэл гомдол, мэдээлэл	Бүх гэмт хэрэг		Бүртгэгдэх үедээ сэжигтэнээр тооцвол зохих этгээд нь тогтоогдоогүй хэргийн илрүүлэлтийн хувь		
				Бүх шийдвэрлэсэн гэмт хэргийн шинжтэй гомдол, мэдээлэл	Бүх шийдвэрлэсэн захиргааны зөрчлийн шинжтэй гомдол, мэдээлэл	Бусад байдлаар шийдвэрлэсэн	2014		2015	2014	2015	Өсөлт, бууралт /пункт/	
А			1	2	3	4	5	6	7	8	9	10	
1	Баруун бүс	Баян-Өлгий	1611	604	894	55	48	150	140	51.7	86.3	34.6	
2		Говь-Алтай	1162	327	810	18	5	96	116	68.8	71.4	2.7	
3		Завхан	1763	402	1114	229	19	154	132	42.1	57.4	15.3	
4		Үүнээс: Тосонцэнгэл	394	76	305	15	4	39	27	33.3	57.1	23.8	
5		Увс	2017	582	1189	241	27	158	185	75.3	63.7	-11.6	
6		Ховд	3168	675	1363	1115	22	166	270	56.0	60.4	4.4	
7		Архангай	1431	512	687	200	31	234	276	74.0	61.2	-12.8	
8	Хангайн бүс	Баянхонгор	2605	565	1975	21	47	249	190	69.0	56.8	-12.1	
9		Булган	1881	315	1390	95	92	153	160	65.6	66.2	0.6	
10		Орхон	5913	1092	3249	1306	279	288	308	64.4	65.4	1.0	
11		Өвөрхангай	1596	709	739	129	28	248	270	67.1	50.9	-16.2	
12		Үүнээс: Хархорин	163	87	68	4	3	85	57	71.4	33.3	-38.1	
13		Хөвсгөл	2528	1264	973	260	63	335	420	59.2	61.5	2.3	
14		Говьсүмбэр	1143	428	671	1	37	101	103	26.1	73.4	47.4	
15	Төвийн бүс	Дархан-Уул	6722	1353	641	4647	76	472	417	59.3	57.8	-1.5	
15		Дорноговь	2494	638	1748	68	52	272	295	73.6	61.7	-11.9	
17		Үүнээс: Замын-Үүд	1121	256	840	12	16	115	115	66.7	66.7		
18		Дундговь	1577	459	953	128	12	132	134	45.8	47.2	1.4	
19		Өмнөговь	2402	507	1196	677	27	251	213	67.9	72.2	4.4	
20		Сэлэнгэ	4464	1244	2608	564	48	406	395	61.1	70.6	9.6	
21		Үүнээс: Мандал	1610	469	936	175	28	95	108	61.5	62.5	1.0	
22	Төв	3290	783	2244	224	77	513	499	35.3	54.6	19.3		
23	Зүүн бүс	Үүнээс: Заамар	971	192	765	11	28	130	117	48.9	74.5	25.6	
24		Дорнод	4153	1121	2941	89	115	261	286	62.4	74.8	12.4	
25		Сүхбаатар	1967	505	1363	27	89	181	172	61.3	82.4	21.1	
26		Хэнтий	2576	516	1968	29	43	279	227	64.7	75.5	10.7	
27		Нийслэл	158315	29737	13548	112684	2960	8453	9633	56.7	54.7	-2.0	
28		Баянгол	24725	5744	1228	17368	425	1376	1544	65.1	66.3	1.2	
29		I хэлтэс	8875	2454	464	5778	182	633	713	74.8	75.3	0.5	
30	II хэлтэс	15850	3290	764	11590	243	743	831	57.7	58.6	0.9		
31	Баянзүрх	40697	8593	1624	30024	550	2019	2356	51.7	51.2	-0.6		
32	I хэлтэс	13757	3004	338	10335	131	680	834	52.8	53.1	0.3		
33	II хэлтэс	16806	3924	875	11787	247	771	993	54.5	50.4	-4.1		
34	III хэлтэс	10134	1665	411	7902	172	568	529	45.4	49.4	4.1		
35	Сүхбаатар	12092	4497	2976	4356	537	1255	1668	54.0	55.1	1.1		
36	I хэлтэс	5771	2781	825	2182	225	780	1074	51.9	54.6	2.7		
37	II хэлтэс	6321	1716	2151	2174	312	475	594	57.7	56.3	-1.4		
38	Сонгинохайрхан	36458	4547	1206	30220	515	1537	1638	58.8	48.9	-9.9		
39	I хэлтэс	12757	1930	418	10205	208	692	826	66.9	40.3	-26.7		
40	II хэлтэс	11972	1256	363	10225	143	374	395	60.9	59.8	-1.2		
41	III хэлтэс	11729	1361	425	9790	164	471	417	47.3	55.3	8.0		
42	Хан-Уул	15845	1737	1717	11794	612	762	734	59.0	66.6	7.6		
43	I хэлтэс	7874	1007	1289	5395	191	439	422	56.6	67.6	11.0		
44	II хэлтэс	7971	730	428	6399	421	323	312	62.2	65.7	3.5		
45	Чингэлтэй	23211	3350	1320	18362	254	1202	1291	55.0	53.6	-1.4		
46	I хэлтэс	11115	2308	825	7843	167	740	824	58.0	55.4	-2.6		
47	II хэлтэс	12096	1042	495	10519	87	462	467	50.2	49.8	-0.4		
48	Багануур	2474	591	1478	458	25	120	159	69.2	57.5	-11.7		
49	Багахангай	126	34	91	2	4	10	13	100.0		-100.0		
50	Налайх	2687	644	1908	100	38	172	230	75.0	64.6	-10.4		
53	Бусад						13	14					
51	ИАТ	154	35	4	109	4	14	8	66.7	100.0	33.3		
52	Төмөр зам	412	165	194	28	20	51	44	60.0	73.7	13.7		
55	Мөрдөн байцаах газар	26	19			7	18	40	50.0	18.8	-31.3		
56	Эрүүгийн цагдаагийн газар	161	146			7		257		82.4			
57	ЗТГХМШХ	22240	2361	17979	1788	366	457	562	81.0	89.4	8.4		
58	УБХЦГ ХГХТХ	17	11			6	28	13	100.0	85.7	-14.3		
59	ХОХГХТХ	32	33				28	33	91.7	91.7			
60	АТГ						45	51	83.3		-83.3		
62	ТЕГ -ын МБХ						11	8	20.0	25.0	5.0		
63	Улсын дүн		237820	47108	62441	124732	4607	13565	14855	57.4	57.1	-0.3	

Д/Д	Хэрэг бүртгэх, мөрдөн байцаах эрх бүхий байгууллага	Гэмт хэргийн ангилал																
		Хөнгөн				Хүндэвтэр				Хүнд				Онц хүнд				
		Бүх хэрэг		БҮСТЗЭТХ-ийн илрүүлэлтийн хувь		Бүх хэрэг		БҮСТЗЭТХ-ийн илрүүлэлтийн хувь		Бүх хэрэг		БҮСТЗЭТХ-ийн илрүүлэлтийн хувь		Бүх хэрэг		БҮСТЗЭТХ-ийн илрүүлэлтийн хувь		
		2014	2015	2014	2015	2014	2015	2014	2015	2014	2015	2014	2015	2014	2015	2014	2015	
А		11	12	13	14	15	16	17	18	19	20	21	22	23	24	25	26	
1	Баруун бүс	Баян-Өлгий	104	93	66.7	86.7	39	44	38.5	84.2	5	3	100.0	2				
2		Говь-Алтай	47	50	50.0	57.1	47	57	73.1	75.0	2	8	100.0		1			
3		Завхан	81	65	47.1	50.0	70	58	38.1	61.5	2	7	100.0	1	2			
4		Үүнээс: Тосонцэнгэл	18	10	50.0	50.0	19	15		66.7	2	2						
5		Увс	85	102	88.9	65.1	65	75	63.3	60.4	6	5	100.0	100.0	2	3	100.0	66.7
6		Ховд	102	152	70.0	62.5	56	109	50.0	61.8	4	9		33.3	4		50.0	
7	Хангайн бүс	Архангай	117	116	76.7	62.9	106	151	72.7	59.5	8	7	100.0	100.0	3	2	50.0	
8		Баянхонгор	106	89	75.0	65.0	122	88	64.7	52.2	15	10			6	3		
9		Булган	69	74	76.2	66.7	72	78	59.0	65.9	10	8	75.0	66.7	2			
10		Орхон	135	151	54.8	61.3	125	137	69.1	65.2	21	17	80.0	100.0	7	3	100.0	
11		Өвөрхангай	101	91	76.5	72.0	134	165	56.8	43.7	10	12	100.0	100.0	3	2	100.0	100.0
12		Үүнээс: Хархорин	40	21	84.2	50.0	41	33	53.3	29.4	3	2			1	1	100.0	
13		Хөвсгөл	174	182	35.2	26.7	135	213	77.4	76.1	20	20	71.4	60.0	6	5	100.0	100.0
14	Төвийн бүс	Говьсүмбэр	62	67	41.7	72.7	33	28	9.1	72.2	4	8	100.0	2				
15		Дархан-Уул	232	221	65.8	55.7	196	158	51.9	56.8	34	33	61.5	77.8	10	5	100.0	
15		Дорноговь	113	142	76.3	56.8	134	126	73.3	62.3	16	19	40.0	66.7	9	8	100.0	100.0
17		Үүнээс: Замын-Үүд	48	49	81.3	60.0	59	54	52.9	65.4	4	7	100.0		4	5	100.0	
18		Дундговь	42	73	56.3	51.3	78	58	42.3	43.8	11	3	50.0		1			
19		Өмнөговь	108	108	77.8	69.6	122	89	65.7	78.6	17	15	50.0	33.3	4	1		
20		Сэлэнгэ	194	195	52.9	69.9	186	178	67.1	69.7	19	17	80.0	100.0	7	5	40.0	100.0
21		Үүнээс: Мандал	42	60	78.6	71.0	43	42	47.6	47.8	6	5	100.0	100.0	4	1	50.0	100.0
22	Төв	248	264	24.8	48.7	221	204	43.5	60.6	33	26	80.0	100.0	11	5	100.0	100.0	
23	Үүнээс: Заамар	70	62	38.1	75.0	49	50	54.5	73.9	8	4	100.0		3	1			
24	Зүүн бүс	Дорнод	141	154	41.9	52.8	100	109	71.0	81.9	15	22	87.5	92.9	5	1	100.0	100.0
25		Сүхбаатар	70	72	63.6	88.2	101	89	57.9	78.8	10	11	100.0	100.0				
26		Хэнтий	121	95	39.4	60.4	129	110	74.1	86.2	26	19	100.0	100.0	3	3	100.0	
27	Нийслэл	3900	4618	64.4	58.0	3703	4276	48.9	50.9	679	584	64.7	62.0	171	155	82.0	82.4	
28	Баянгол	660	820	72.8	73.5	600	616	57.3	59.7	92	97	67.4	59.0	24	11	75.0	100.0	
29	I хэлтэс	324	387	79.8	86.1	262	279	69.7	66.7	36	39	80.0	69.2	11	8	100.0	100.0	
30	II хэлтэс	336	433	67.5	64.6	338	337	46.8	51.9	56	58	61.3	53.8	13	3	71.4		
31	Баянзүрх	904	1028	61.3	57.9	917	1135	42.3	45.4	166	154	62.8	59.4	32	39	66.7	75.0	
32	I хэлтэс	329	379	61.4	59.6	297	386	45.6	45.0	45	58	54.8	66.7	9	11	40.0	100.0	
33	II хэлтэс	349	433	59.6	54.1	335	470	47.7	47.8	76	74	65.5	50.0	11	16	66.7	75.0	
34	III хэлтэс	226	216	64.4	62.4	285	279	31.8	42.5	45	22	66.7	75.0	12	12	100.0	50.0	
35	Сүхбаатар	646	933	56.7	50.1	486	616	50.0	60.1	90	89	56.5	67.4	33	30	83.3	88.9	
36	I хэлтэс	440	681	53.3	48.6	256	318	47.7	68.0	59	50	55.2	64.0	25	25	80.0	87.5	
37	II хэлтэс	206	252	70.2	62.7	230	298	52.2	52.1	31	39	58.8	71.4	8	5	100.0	100.0	
38	Сонгинохайрхан	611	702	61.5	56.3	748	801	54.8	43.3	150	115	69.6	62.5	28	20	92.3	90.0	
39	I хэлтэс	313	359	70.1	50.3	319	404	63.3	33.3	46	51	81.8	57.9	14	12	83.3	83.3	
40	II хэлтэс	114	156	79.5	71.9	215	212	53.9	53.2	40	25	72.7	85.7	5	2	100.0	100.0	
41	III хэлтэс	184	187	43.8	56.7	214	185	43.0	53.8	64	39	62.5	54.8	9	6	100.0	100.0	
42	Хан-Уул	334	345	66.9	70.5	339	330	52.0	64.2	64	38	63.3	76.9	25	21	100.0	50.0	
43	I хэлтэс	223	232	67.5	68.0	158	155	45.4	68.2	41	22	59.1	60.0	17	13	100.0	50.0	
44	II хэлтэс	111	113	65.9	73.3	181	175	58.3	61.1	23	16	75.0	87.5	8	8	100.0		
45	Чингэлтэй	565	559	69.9	57.0	518	626	41.3	51.3	96	80	63.3	57.7	23	26	87.5	57.1	
46	I хэлтэс	367	354	71.4	59.4	304	396	43.9	53.2	53	55	54.3	47.1	16	19	80.0	33.3	
47	II хэлтэс	198	205	65.8	49.3	214	230	38.3	48.1	43	25	76.0	77.8	7	7	100.0	75.0	
48	Багануур	73	94	72.7	73.3	37	61	61.5	48.0	9	3	100.0		1	1			
49	Багахангай	3	4			5	8	100.0		2	1	100.0						
50	Налайх	104	133	71.4	62.1	53	83	78.6	63.6	10	7	100.0		5	7	100.0	100.0	
53	Бусад	4	1			4	5			4	4			1	4			
51	ИАТ	1	3		100.0	13	4	66.7	100.0							1		
52	Төмөр зам	28	29	90.9	73.3	20	14	14.3	66.7	2	1	100.0	100.0	1				
55	Мөрдөн байцаах газар	3	4	100.0		10	21	60.0	30.0	4	12			1	3			
56	Эрүүгийн цагдаагийн		1				165		87.7		70		37.5		21		60.0	
57	УБХЦГ	ЗТГХМШХ	218	352	89.3	95.5	236	207	76.8	80.9	3	3						
58		ХГХТХ		3			26	8	100.0	100.0	1	1	100.0		1	1	100.0	
59		ХОХГХТХ	1	1			6	9	100.0	85.7	2	3	100.0		19	20	90.0	100.0
60	АТГ	2	1			26	45			4	5			13		83.3		
62	ТЕГ -ын МБХ					10	8		25.0	1		100.0						
63	Улсын дүн	6356	7175	61.7	58.2	5978	6605	52.5	55.0	971	867	65.4	65.5	260	208	80.9	82.1	

Д/Д	Хэрэг бүртгэх, мөрдөн байцаах эрх бүхий байгууллага	Гэмт хэрэгт холбогдогчид		Хохирогч		Үүнээс				Нийт учирсан хохирол /сая.төг/		Хохирол нөхөн төлүүлэлтийн хувь		
						Нас барсан		Гэмтсэн						
						2014	2015	2014	2015					2014
	А	27	28	29	30	31	32	33	34	35	36	37	38	
1	Беруун бус	Баян-Өлгий	148	157	147	133	5	5	42	80	72.2	269.5	94.9	95.6
2		Говь-Алтай	94	131	97	122	2	5	37	55	160.1	125.3	41.1	56.1
3		Завхан	143	132	137	128	7	3	46	43	249.3	180.1	25.2	50.1
4		Үүнээс: Тосонцэнгэл	41	29	36	24	3		12	6	106.3	67.1	12.6	59.0
5		Увс	157	176	154	180	1	9	72	89	296.6	486.9	89.6	32.5
6		Ховд	170	303	158	262	12	7	70	130	266.5	384.2	56.5	65.7
7	Хангайн бус	Архангай	279	273	235	281	6	12	93	73	350.3	841.2	65.3	36.3
8		Баянхонгор	294	213	236	196	14	8	118	90	293.6	283.7	80.1	57.8
9		Булган	151	152	162	166	10	15	54	76	345.5	396.6	31.4	60.1
10		Орхон	268	297	293	316	14	13	134	169	603.8	410.1	41.8	49.6
11		Өвөрхангай	282	256	257	291	15	8	114	107	1168.0	401.0	36.5	56.6
12		Үүнээс: Хархорин	95	50	88	58	5	2	35	21	370.4	113.9	79.9	41.8
13	Төвийн бус	Хөвсгөл	297	395	332	410	25	14	124	128	521.0	799.0	66.1	53.8
14		Говьсүмбэр	79	89	107	106	11	3	60	57	1025.8	670.3	1.3	29.0
15		Дархан-Уул	431	406	465	421	9	22	190	173	652.4	848.8	51.3	54.3
15		Дорноговь	236	278	234	276	24	21	86	120	747.6	425.6	47.1	79.2
17		Үүнээс: Замын-Үүд	87	115	87	109	10	11	33	46	286.5	181.8	95.9	89.4
18		Дундговь	111	112	134	145	13	15	61	60	266.0	348.2	51.1	64.2
19	Зүүн бус	Өмнөговь	208	224	220	226	21	26	105	115	1362.4	543.9	86.8	73.5
20		Сэлэнгэ	363	431	388	394	18	32	146	184	1016.4	752.8	55.6	60.7
21		Үүнээс: Мандал	68	92	73	99	5	10	39	53	88.0	135.6	69.5	61.4
22		Төв	387	463	521	495	40	37	219	186	1382.2	1631.2	46.6	64.2
23		Үүнээс: Заамар	105	138	133	121	9	10	62	45	569.2	690.1	35.1	69.2
24		Дорнод	274	299	281	300	17	11	104	146	495.7	8069.1	40.8	10.9
25	Зүүн бус	Сүхбаатар	178	179	186	212	8	3	75	84	231.2	314.4	83.7	84.6
26		Хэнтий	267	255	276	236	12	9	112	87	754.5	592.5	42.7	69.9
27	Нийслэл	6484	7100	8143	9081	218	235	3074	3382	26615.1	59209.9	34.1	19.5	
28	Баянгол	1131	1245	1354	1482	32	36	604	673	9413.4	6578.7	16.3	41.4	
29	I хэлтэс	591	625	631	694	5	16	293	313	2150.3	1949.9	39.8	25.0	
30	II хэлтэс	540	620	723	788	27	20	311	360	7263.1	4628.8	9.4	48.4	
31	Баянзүрх	1311	1627	1960	2301	45	59	649	823	3365.2	5383.6	55.2	26.3	
32	I хэлтэс	433	580	658	806	9	18	243	299	1427.0	1993.1	49.3	22.7	
33	II хэлтэс	552	671	752	961	11	16	163	334	804.9	1672.6	63.3	36.5	
34	III хэлтэс	326	376	550	534	25	25	243	190	1133.4	1717.9	57.0	20.6	
35	Сүхбаатар	940	1162	1141	1545	19	28	295	424	5176.6	9496.5	19.5	28.5	
36	I хэлтэс	544	758	675	995	2	8	137	255	4742.1	8113.3	15.8	19.8	
37	II хэлтэс	396	404	466	550	17	20	158	169	434.5	1383.1	59.4	79.3	
38	Сонгинохайрхан	1222	1192	1514	1613	44	49	613	614	3137.7	4612.3	72.8	33.9	
39	I хэлтэс	648	608	746	863	30	31	334	334	2099.1	2345.0	82.2	40.0	
40	II хэлтэс	255	266	315	341	5	8	107	136	486.7	1160.3	64.6	31.9	
41	III хэлтэс	319	318	453	409	9	10	172	144	551.9	1106.9	44.1	23.3	
42	Хан-Уул	653	648	745	708	35	25	317	303	2771.5	9808.3	32.4	9.4	
43	I хэлтэс	384	375	428	402	11	6	171	171	2210.5	9171.0	23.9	5.8	
44	II хэлтэс	269	273	317	306	24	19	146	132	561.0	637.4	66.0	60.7	
45	Чингэлтэй	927	833	1116	1026	27	20	402	324	1911.0	22412.4	39.1	7.6	
46	I хэлтэс	571	500	646	563	9	1	145	131	1497.4	22018.2	38.4	6.9	
47	II хэлтэс	356	333	470	463	18	19	257	193	413.6	394.2	41.7	48.9	
48	Багануур	133	167	133	175	1	4	92	94	42.8	169.7	54.8	29.1	
49	Багахангай	11	12	10	13					77.5	231.7	100.0	94.7	
50	Налайх	156	214	170	218	15	12	99	125	719.4	516.8	90.5	48.0	
53	Бусад	7	13	9	11			3	2	0.5	24425.6		0.0	
51	ИАТ	14	7	10	7	4	1	5	1	12.7	146.2		1.7	
52	Төмөр зам	41	57	41	44		1	9	16	152.2	261.6	48.1	97.8	
55	Мөрдөн байцаах газар	16	31	19	32			3	4	251.3	308.3		5.7	
56	Эрүүгийн цагдаагийн газар		139		47				7		48708.3		2.6	
57	УБХЦГ	ЗТГХМШХ	437	542	491	588	60	54	316	393	1417.1	2194.6	69.6	82.2
58		ХГХТХ	35	12	27	13	4		4	1	126.7	61.8	6.6	
59		ХОХГХТХ	29	46	29	34	9	12	7	5	19.7	84.0	89.1	
60		АТГ	24		17		1		7		8.2		56.0	
62	ТЕГ -ын МБХ	9	3	4	1	1		2		5.8	0.5		100.0	
63	Улсын дүн	11308	12334	13172	14388	502	513	5139	5636	38876.7	102409.8	39.2	18.2	

2015 ОНЫ ЭХНИЙ ХАГАС ЖИЛД БҮРТГЭГДСЭН ЗАХИРГААНЫ ЗӨРЧИЛ, ТҮҮНИЙ ШИЙДВЭРЛЭЛТ

Д/Д	Төв, орон нутгийн цагдаагийн байгууллага	Нийт захиргааны зөрчил			Захиргааны зөрчлийн шийдвэрлэлт							Захиргааны зөрчлийн улмаас учирсан хохирол					
					Нэг. Торгуулийн хуудсаар шийтгэл ногдуулсан		Хоёр. Шийтгэврээр торгох болон тээврийн хэрэгсэл жолоодох эрх хасах, баривчлах шийтгэл ногдуулсан										
		2014	2015	Өсөлт, бууралт /хувиар/	Торгосон		Торгох					Баривчлах					
					Иргэн	Торгуулийн хэмжээ /мян.төг/	Иргэн	Албан тушаалтан	Байгууллага, аж ахуйн нэгж	Торгуулийн хэмжээ /мян.төг/	Тээврийн хэрэгсэл жолоодох эрх хасах						
1	2	3	4	5	6	7	8	9	10	11	Учирсан нийт хохирол /мян.төг/	Нөхөн төлүүлтийн хувь	Согтууулах ундаа хэтрүүлэн хэрэглэн зөрчил гаргасан, саатуулагдсан хүн	Архины албадан эмчилгээнд хамруулсан хүн			
1	Баруун бүс	Баян-Өлгий	4322	4121	-4.7	2899	13489.0	893	5	17501.4	195	129			321		
2		Говь-Алтай	2549	3934	54.3	3073	15365.0	592		11912.0	165	104			445		
3		Завхан	4465	5828	30.5	4732	22487.0	697	1	13	19556.8	198	187		424		
4		Увс	6059	5820	-3.9	4767	23835.0	680	1	2	16631.0	202	168		629		
5		Ховд	3474	4395	26.5	3117	13774.0	848		3	17500.5	250	177		1457		
6	Хангайн бүс	Архангай	6526	5730	-12.2	4833	24165.0	463			15070.0	238	196		352		
7		Баянхонгор	6853	7525	9.8	5784	26327.5	1099			34132.8	373	269		1256		
8		Булган	5488	5599	2.0	4528	21361.5	686		2	22949.0	262	121		312		
9		Орхон	12338	11192	-9.3	9044	45096.0	805		5	15536.0	826	512	778.0	100.0	2585	
10		Өвөрхангай	4967	5752	15.8	4146	19427.0	1046		1	23988.9	259	300	2950.0	100.0	412	
11		Хөвсгөл	7822	8204	4.9	6657	21772.0	857			19557.0	482	208		992		
12	Төвийн бүс	Говьсүмбэр	3040	5854	92.6	5151	25750.5	493		3	9035.0	114	93		572		
13		Дархан-Уул	9226	13229	43.4	11670	57248.0	802		12	23042.0	502	243		2941		
14		Дорноговь	5587	9727	74.1	8179	40031.0	915		2	24014.7	429	202		794		
15		Дундговь	4690	6598	40.7	5745	28725.0	495	2	5	11610.0	193	158		267		
16		Өмнөговь	7036	6684	-5.0	5468	26931.2	671		8	30723.6	377	160		694		
17		Сэлэнгэ	13908	15230	9.5	12538	57081.0	1898		42	42139.0	442	310		1351		
18		Төв	11899	14442	21.4	12417	60510.0	1207	2	1	38292.4	543	272		597		
19	Зүүн бүс	Дорнод	8779	9973	13.6	7030	31810.0	2305			28813.0	287	351		2679		
20		Сүхбаатар	3618	4561	26.1	3139	14292.0	1056			20580.0	277	89		318	4	
21		Хэнтий	6864	8395	22.3	6325	30469.0	1554	2	7	32217.9	270	237		772		
22		Аймгуудын дүн	139510	162793	16.7	131242	619946.5	20062	13	106	474802.9	6884	4486	3728	100.0	20170	4
23		Баянгол	10568	12307	16.5	11047	49903.0	967	5	228	80346.0		60	1972.4	100.0	3513	27
24		I хэлтэс	4649	5357	15.2	4725	19058.0	475	5	123	36780.0		29	1972.4	100.0	3513	15
25		II хэлтэс	5919	6950	17.4	6322	30845.0	492		105	43566.0		31				12
26		Баянзүрх	12155	21289	75.1	19580	94534.0	1234		91	49999.8		384			6571	23
27		I хэлтэс	7883	5817	-26.2	5346	26711.0	290		22	14541.0		159			6571	12
28		II хэлтэс	4272	8958	2.1 дах	8152	40760.0	632		55	25713.8		119				3
29		III хэлтэс		6514		6082	27063.0	312		14	9745.0		106				8
30		Сүхбаатар	12560	16414	30.7	15336	68866.0	717	1	106	43972.0		254			3497	21
31		I хэлтэс	7670	11402	48.7	10805	50675.0	373	1	102	37457.0		121			3497	19
32		II хэлтэс	4890	5012	2.5	4531	18191.0	344		4	6515.0		133				2
33		Сонгинохайрхан	17266	19710	14.2	18342	84800.0	801	1	30	25309.0		536	100.0	100.0	5636	46
34		I хэлтэс	8069	7418	-8.1	6993	30435.0	269	1	7	8577.0		148			3099	24
35		II хэлтэс	5822	6892	18.4	6532	32652.0	215			5997.0		145			1315	18
36		III хэлтэс	3375	5400	60.0	4817	21713.0	317		23	10735.0		243	100.0	100.0	1222	4
37		Хан-Уул	6340	7097	11.9	6499	32495.0	468		29	17536.0		101	82.9	100.0	2691	40
38		I хэлтэс	3200	3789	18.4	3380	16900.0	366		12	11326.0		31	82.9	100.0	2691	26
39		II хэлтэс	3140	3308	5.4	3119	15595.0	102		17	6210.0		70				14
40		Чингэлтэй	6846	8171	19.4	7384	36915.5	373	2	59	23157.4		353			3700	
41		I хэлтэс	4166	5091	22.2	4554	22770.0	276	2	57	19292.4		202			3700	
42		II хэлтэс	2680	3080	14.9	2830	14145.5	97		2	3865.0		151				
43		Багануур	5500	10225	85.9	9380	53000.0	469		4	12244.5	230	142	6177.8	100.0	790	1
44		Багахангай	2417	4467	84.8	4351	48460.5	80			1029.0	25	11			71	
45		Налайх	5807	14267	2.5 дах	13584	94668.0	147	1	4	5798.0	317	214			1908	8
46		Дүүргүүдийн дүн	79459	113947	43.4	105503	563642.0	5256	10	551	259391.7	572	2055	8333.1	100.0	28377	166
47		ЗЦГ азар	131917	358265	2.7 дах	319492	2365615.8	25007	1	9	466968.0	11645	2111	1329394.7	86.0		
48		ОНАБХАлба	43	18157		18143	155399.5	14			265.0						
49		ХОХГХТХэлтэс															
50		ХГХТХэлтэс	48	2	-95.8	2	10.0										
51		УБХЦГазар	286	943	3.3 дах	835	4018.0	92		16	5030.0						
52		УСХэлтэс															
53		ИАТЦХэлтэс	231	1266	5.5 дах	1203	5866.0	58			1801.0	5					
54		Төмөр зам дахь ЦХ	5433	9214	69.6	8994	59309.0	195			2774.0	20	5			1374	
55		Улсын дүн	356927	664587	86.2	585414	3773806.8	50684	24	682	1211032.66	19126	8657	1341455.8	86.1	49921	170

МЭДЭЭЛЭЛ, ТЕХНОЛОГИЙН ТӨВ