



МОНГОЛ УЛС  
САНХҮҮГИЙН ЗОХИЦУУЛАХ ХОРОО

15160 Улаанбаатар хот, Чингэлтэй дүүрэг,  
Бага тойруу-3, Засгийн газрын IV байр,  
Утас/факс: (976-11) 329084  
E-mail: info@frc.mn, http://www.frc.mn

2014.05.21 № 1/2432

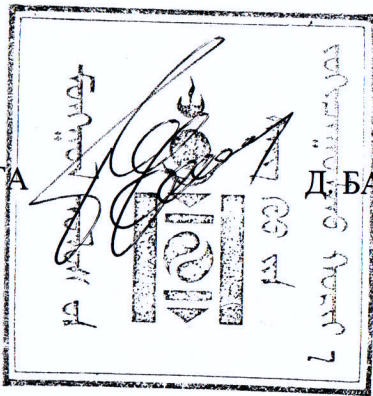
танай \_\_\_\_\_-ны № \_\_\_\_\_-т

УИХ-ЫН ЭДИЙН ЗАСГИЙН БАЙНГЫН  
ХОРООНД

Монгол Улсын арилжааны даатгалын  
байгууллагуудын 2014 оны 1 дүгээр улирлын санхүү,  
даатгалын үйл ажиллагааны нэгдсэн танилцуулгыг  
хавсралтаар хүргүүлж байна.

/Хавсралт хуудас/

ДАРГА



Д. БАЯРСАЙХАН

001390

МОНГОЛ УЛС  
САНХҮҮГИЙН ЗОХИЦУУЛАХ ХОРОО  
ДААТГАЛЫН ГАЗАР

Даатгалын салбарын 2014 оны 1 дүгээр  
улирлын санхүү, даатгалын үйл ажиллагааны  
нэгдсэн танилцуулга

---

ТАНИЛЦСАН:

ХОРООНЫ ДАРГА

Д. БАЯРСАЙХАН

ХОРООНЫ ГИШҮҮН

Г. ХЭРЛЭН

ХОРООНЫ ГИШҮҮН

Б. ДААЖАМБА

АЖЛЫН АЛБАНЫ ДАРГА

Х. БУМ-ЭРДЭНЭ

ХЯНАСАН:

ДААТГАЛЫН ГАЗРЫН ДАРГА

С. ГАНБОЛД

ДААТГАЛЫН ГАЗРЫН БТХ-НИЙН ДАРГА


П. ЦЭРЭНДЭЖИД

БОЛОВСРУУЛСАН:

ДААТГАЛЫН ГАЗРЫН ХЯНАН ШАЛГАГЧ

Э. ЭРДЭНЭТУЯА

2014.04.30





**1. Даатгалын салбарын нэгдсэн үзүүлэлт**

**1.1 Ерөнхий мэдээлэл**

2014 оны 1 дүгээр улирлын байдлаар даатгалын зах зээл дээр ердийн болон урт хугацааны даатгалын үйл ажиллагаа эрхэлдэг 17 компани, 254 даатгалын салбар, 3171 даатгалын төлөөлөгч, 22 даатгалын зуучлагч компани, 16 даатгалын хохирол үнэлэгч компани, 15 актуарч, нийт 3241 тусгай зөвшөөрөл, зөвшөөрөл, эрх эзэмшигчид үйл ажиллагаагаа явуулсан байна.

**Хүснэгт 1**

Даатгалын салбарын тусгай зөвшөөрөл, эрх эзэмшигчдийн тоо

Үзүүлэлт	2011-1	2012-1	2013-1	2014-1
Даатгагч	17	18	17	17
Даатгалын компанийн салбар	139	190	219	254
Даатгалын төлөөлөгч	1592	2079	2438	3171
Даатгалын зуучлагч	9	10	18	22
Даатгалын хохирол үнэлэгч	7	9	10	16
Актуарч	12	15	15	15
<b>Дүн</b>	<b>1776</b>	<b>2321</b>	<b>2717</b>	<b>3241</b>

Хорооны 2014 оны 01 дүгээр сарын 29-ний өдрийн 21 дүгээр тогтоолоор “Капитал банк” ХХК-д, Хорооны 2014 оны 03 дугаар сарын 26-ны өдрийн 94 дүгээр тогтоолоор “Сүрэг хараацай” ХХК-д даатгалын зуучлагчийн үйл ажиллагаа эрхлэх тусгай зөвшөөрлийг тус тус олгосон байна.

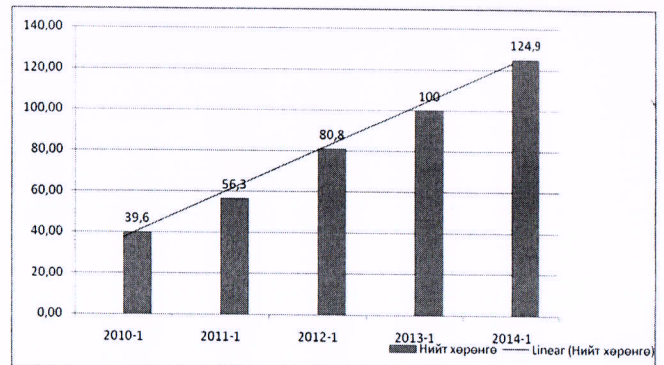
Хорооны 2014 оны 02 дугаар сарын 26-ны өдрийн 50 дугаар тогтоолоор “Хос стандарт” ХХК-д, Хорооны 2014 оны 03 дугаар сарын 12-ны өдрийн 75 дугаар тогтоолоор “Сэлэнгэ эстимэйт” ХХК-д даатгалын хохирол үнэлэгчийн үйл ажиллагаа эрхлэх тусгай зөвшөөрлийг тус тус олгох шийдвэр гаргасан байна.

**1.2 Даатгагчийн хөрөнгө**

2014 оны 1 дүгээр улирлын байдлаар даатгалын зах зээл дээр үйл ажиллагаа явуулж буй 17 компанийн нийт хөрөнгийн хэмжээ 124.9 тэрбум төгрөгт хүрч өмнөх оны мөн үеийнхээс 20.1 тэрбум төгрөгөөр буюу 1.2 дахин өссөн байна. Даатгалын компаниудын нийт хөрөнгийн хэмжээ сүүлийн 4 жилийн мөн үеийнхээс 3.1 дахин нэмэгдсэн дүнтэй байна. Эдгээрээс гадаадын хөрөнгө оруулалттай компаниудын хөрөнгийн хэмжээ 27.9 хувийг эзэлж байна.

**Дүрслэл 1**

Даатгалын компаниудын нийт хөрөнгийн хэмжээ



2014 оны 1 дүгээр улиралд даатгалын зах зээл дээр үйл ажиллагаа явуулсан ердийн болон урт хугацааны даатгалын компаниудыг нийт хөрөнгийн хэмжээгээр нь жагсаахад эхний нэг компани 18.9 хувийг эхний гурван компани 35.7 хувийг тус тус эзэлж байна. Энэ нь даатгалын зах зээлийн төвлөрлийн хэмжээ их байгааг харуулж байна.

**Хүснэгт 2**

№	Даатгалын компаниуд	Нийт хөрөнгийн хэмжээ сая/төг	Эзлэх хувь
1	Ард даатгал ХХК	7565.3	6.05
2	Бодь даатгал ХХК	12117.2	9.70
3	Ган зам даатгал ХХК	3672.8	2.94
4	Гэр даатгал ХХК	3641.3	2.91
5	Мандал генерал даатгал ХХК	8926.1	7.14
6	МИГ даатгал ХХК	7068.3	5.66
7	Монгол даатгал ХХК	23641.7	18.92



8	Моннис даатгал ХХК	5099.4	4.08
9	Монре даатгал ХХК	4764.4	3.81
10	Мөнх даатгал ХХК	3444.4	2.76
11	Номин даатгал ХХК	6875.3	5.50
12	Нэйшнл лайф даатгал ХХК	5849.4	4.68
13	Практикал даатгал ХХК	7618.6	6.10
14	Соёмбо даатгал ХХК	6470.2	5.18
15	Тэнгэр даатгал ХХК	9896.1	7.92
16	УБ хотын даатгал ХХК	4227.4	3.38
17	Хаан даатгал ХХК	4091.4	3.27
<b>Дүн</b>		<b>124969.3</b>	<b>100</b>

Нийт хөрөнгийн бүтцийг эргэлтийн болон эргэлтийн бус хөрөнгийн ангиллаар авч үзвэл дараах байдалтай байна.

### Хүснэгт 3

Үзүүлэлт ҮҮД	31/03/2013		31/03/2014		Өсөлт/бууралт	
	тоо	хувь	тоо	хувь	тоо	пункт
Эргэлтийн хөрөнгө	86862.8	82.85	108015.3	86.4	21152.5	3.55
Эргэлтийн бус хөрөнгө	17976.1	17.15	16954.1	13.6	-1022.0	-3.55
<b>Нийт хөрөнгө</b>	<b>104838.9</b>	<b>100</b>	<b>124969.4</b>	<b>100</b>	<b>20130.5</b>	

Өмнөх оны мөн үеэс эргэлтийн хөрөнгө 21152.5 сая төгрөгөөр нэмэгдсэн буюу 3.55 пунктээр нэмэгдэж, харин эргэлтийн бус хөрөнгө 1022.0 сая төгрөгөөр буурсан байдалтай байна.

### Эргэлтийн хөрөнгийн бүтэц

Даатгалын салбарын нийт эргэлтийн хөрөнгө 2014 оны 1 дүгээр улиралд 124.9 тэрбум төгрөг буюу нийт хөрөнгийн 86.4 хувь, эргэлтийн бус хөрөнгө нь 16.9 тэрбум төгрөг буюу нийт хөрөнгийн 13.6 хувийг эзэлж байгаа бол 2013 оны мөн үед эргэлтийн хөрөнгө 86.8 тэрбум төгрөгт хүрч нийт хөрөнгийн 82.8 хувь, эргэлтийн бус хөрөнгө 17.9 тэрбум төгрөг буюу нийт хөрөнгийн 17.1 хувийг эзэлж байсан байна.

### Хүснэгт 4

### Даатгалын компаниудын эргэлтийн хөрөнгө (тэрбум төгрөг)

Үзүүлэлтүүд	2013-1		2014-1		Өөрчлөлт	
	тоо	хувь	тоо	хувь	тоо	хувь
Мөнгө ба түүнтэй адилтгах хөрөнгө	47.7	54.9	54.0	50.0	6.3	-4.9
Богино хугацаат хөрөнгө оруулалт	22.6	26.0	33.2	30.7	10.6	4.7
Дансны авлага	12.8	14.8	17.5	16.2	4.7	1.4
Бусад эргэлтийн хөрөнгө	3.7	4.2	3.3	3.0	-0.4	-1.2
<b>Эргэлтийн хөрөнгийн дүн</b>	<b>86.8</b>	<b>100.0</b>	<b>108.0</b>	<b>100.0</b>	<b>21.2</b>	<b>-</b>

Эргэлтийн хөрөнгийн бүтцээр нь авч үзвэл 2014 оны 1 дүгээр улиралд мөнгө ба түүнтэй адилтгах хөрөнгийн хэмжээ 54.0 тэрбум төгрөг ба нийт эргэлтийн хөрөнгийн 50.0 хувь, богино хугацаат хөрөнгө оруулалт 33.2 тэрбум төгрөг буюу нийт эргэлтийн хөрөнгийн 10.6 хувь, дансны авлага 17.5 тэрбум төгрөг буюу нийт эргэлтийн хөрөнгийн 16.2 хувийг, бусад эргэлтийн хөрөнгө 3.3 тэрбум буюу нийт эргэлтийн хөрөнгийн 3.0 хувийг тус тус эзэлж байгаа бөгөөд өмнөх оны мөн үеийнхээс нийт эргэлтийн хөрөнгө 21.2 тэрбум төгрөгөөр нэмэгдсэн нь даатгалын компаниуд 2013 онд дүрмийн сангийн хэмжээгээ 750.0 сая төгрөгөөр нэмэгдүүлж ажилласантай холбоотой юм.

Өмнөх оны мөн үеийнхээс мөнгө ба түүнтэй адилтгах хөрөнгийн хэмжээ 6.3 тэрбум төгрөгөөр нэмэгдсэн ч, нийт эргэлтийн хөрөнгөнд эзлэх хувийн жин 4.9 пунктээр буурсан нь Хорооны 2013 оны 250 дугаар тогтоолоор “Ердийн даатгалын компанийн нөөцийн сангаас хийгдэх хөрөнгө оруулалтанд тавигдах шаардлага”-ыг шинэчлэн баталсантай холбоотой.

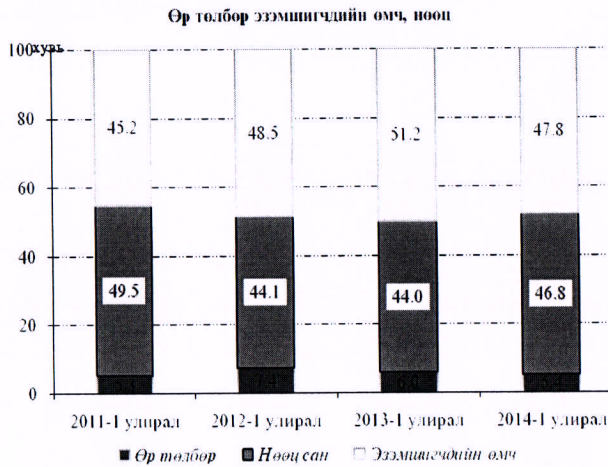
### 1.3 Даатгагчийн өр төлбөр ба эзэмшигчдийн өмч

Даатгалын компаниудын нийт өр төлбөр ба эзэмшигчдийн өмчид даатгалын нөөц сан, эзэмшигчдийн өмч, өр төлбөрийн эзлэх хувь хэмжээг сүүлийн 4 жилийн 1 дүгээр улирлын байдлаар харьцуулж харахад дараах байдалтай байна.



Дүрсэлэл 2

Даатгалын компаниудын өр төлбөр, эзэмшигчдийн өмч (хувиар)



Даатгалын нөөц сан нийт өр төлбөр эзэмшигчдийн өмчид 2011 оны 1 дүгээр улиралд 49.5 хувийг эзэлж байсан бол 2012 оны 1 дүгээр улиралд 44.1 хувь, 2013 оны 1 дүгээр улиралд 44.0 хувь, 2014 оны мөн үед 46.8 хувь болсон нь актуар тооцооллоор нөөцийн санг хангалттай нэмэгдүүлж ажиллахгүй, тайлант үеийн цэвэр ашгийг нэмэгдүүлэх зорилготой холбоотой байна. Нөгөө талаас нөхөн төлбөрийн үзүүлэлт нэмэгдсэнтэй холбоотой.

Эзэмшигчдийн өмчийн нийт өр төлбөр, эзэмшигчдийн өмчид эзлэх хувийн жин тайлант оны мөн үед 3.4 пунктээр, өр төлбөр 0.6 пунктээр өмнө оны мөн үеийнхээс тус тус буурсан байна.

1.4 Даатгалын хураамжийн орлого

Тайлант хугацаанд даатгалын салбарын нийт хураамжийн орлогын хэмжээ 2014 оны 1 дүгээр улирлын байдлаар 23.7 тэрбум төгрөгт хүрч өмнөх оны мөн үеэс 1.5 дахин өссөн байна.

Тайлант онд ердийн даатгалын компаниуд 23.4 тэрбум төгрөгийн, урт хугацааны даатгалын компани 0.4 тэрбум төгрөгийн даатгалын

хураамжийн орлого тус тус төвлөрүүлсэн байна. Ердийн даатгалын компанийн хураамжийн орлого өмнөх оны мөн үеийнхээс 7.6 тэрбум төгрөгөөр буюу 1.5 дахин, урт хугацааны даатгалын орлого 0.2 тэрбум төгрөгөөр буюу 1.8 дахин тус тус өссөн байна. Даатгалын гэрээнүүдийн нийт үнэлгээний хэмжээ 6.1 их наяд төгрөгт хүрсэн байна. Гадаадын хөрөнгө оруулалттай компаниудын орлого нийт даатгалын хураамжийн орлогын 41.6 хувийг эзэлж байна

Хүснэгт 5

Даатгалын хураамжийн орлого, бүтээгдэхүүнээр (сая төгрөг)

№	Даатгалын хэлбэр	3/31/2013	3/31/2014	Өөрчлөлт /хувиар/
		Даатгалын нийт хураамжийн орлого		
1	Гэнэтийн осол, эмчилгээний зардлын даатгал	1422.9	1930.2	1.36
2	Хөрөнгийн даатгал	5478.4	8234.1	1.50
3	Автотээврийн хэрэгслийн даатгал	2994.4	3293.6	1.10
4	Ачааны даатгал	272.7	701.4	2.57
5	Барилга угсралтын даатгал	125.3	1.7	0.01
6	Мал амьтдын даатгал			-
7	Агаарын хөлгийн даатгал	1600.4	1995.9	1.25
8	Авто тээврийн хэрэгслийн жолоочийн хариуцлагын даатгал		127.6	-
9	Хариуцлагын даатгал	1670.2	1591.4	0.95
10	Санхүүгийн даатгал	331.9	1109.5	3.34
11	Жолоочийн хариуцлагын албан журмын даатгал	1729.9	2845.7	1.65
12	Зээлийн даатгал		602.6	-
13	Итгэлцлийн даатгал		13.7	-
14	Агаарын хөлгийг өмчлөх, эзэмших, ашиглахтай холбоотой Хариуцлагын даатгал		1025.6	-
15	Хугацаат амьдралын даатгал	80	106.5	1.33
16	Хуримтлалын даатгал	33.6	26.6	0.79
17	Тэтгэврийн даатгал	10.4	19.5	1.88
18	Эрүүл мэндийн даатгал	109.5	276.8	2.53
<b>Дүн</b>		<b>15859.6</b>	<b>23902.4</b>	<b>20.26</b>

Тайлант оны мөн үеийн үзүүлэлтийг өмнөх оны мөн үеийн үзүүлэлттэй харьцуулахад дээрх байдалтай харагдаж байна. Гэнэтийн осол, эмчилгээний зардлын даатгал 1.36 хувиар, хөрөнгийн даатгал 1.5 хувиар, авто



тээврийн хэрэгслийн даатгал 1.1 хувиар, ачааны даатгал 2.6 хувиар, агаарын хөлгийн даатгал 1.3 хувиар, санхүүгийн даатгал 3.3 хувиар, жолоочийн хариуцлагын даатгал 1.6 хувиар, хугацаат амьдралын даатгал 1.3 хувиар, тэтгэврийн даатгал 1.9 хувиар, эрүүл мэндийн даатгал 2.5 хувиар тус тус нэмэгдэж бусад хэлбэрээр буурсан үзүүлэлттэй байна.

**Хүснэгт 6**

**Даатгалын компаниудын нийт орлогын хэмжээ (сая төгрөг)**

№	Даатгалын компаниуд	Нийт орлого хэмжээ	Эзлэх хувь
1	Ард даатгал ХХК	2026.4	8.48
2	Бодь даатгал ХХК	5890.5	24.64
3	Ган зам даатгал ХХК	31.6	0.13
4	Гэр даатгал ХХК	9.8	0.04
5	Мандал женерал даатгал ХХК	1400.4	5.86
6	МИГ даатгал ХХК	1336.1	5.59
7	Монгол даатгал ХХК	6351.7	26.57
8	Моннис даатгал ХХК	1040.1	4.35
9	Монре даатгал ХХК	867	3.63
10	Мөнх даатгал ХХК	103.9	0.43
11	Номин даатгал ХХК	961.8	4.02
12	Нэйшнл лайф даатгал ХХК	429.4	1.80
13	Практикал даатгал ХХК	781.4	3.27
14	Соёмбо даатгал ХХК	828	3.46
15	Тэнгэр даатгал ХХК	1410.9	5.90
16	УБ хотын даатгал ХХК	83	0.35
17	Хаан даатгал ХХК	350.5	1.47
<b>Дүн</b>		<b>23902.5</b>	<b>100</b>

2014 оны 1 дүгээр улирлын байдлаар “Монгол даатгал” ХХК, “Бодь даатгал” ХХК-иуд нийт хураамжийн орлогын 51.21 хувийг бүрдүүлсэн байна.

**1.5 Даатгалын нөхөн төлбөр**

2014 оны 1 дүгээр улирлын байдлаар нийт 8.3 тэрбум төгрөгийн даатгалын нөхөн төлбөр олгосон. Гадаадын болон хамтарсан хөрөнгө оруулалттай компанийн олгосон даатгалын нөхөн төлбөр нийт нөхөн төлбөрийн 39.2

хувийг эзэлж байна. Тайлант хугацаанд өмнөх оны мөн үеийнхээс гэнэтийн осол, эмчилгээний зардлын даатгал 1.21 дахин, агаарын хөлгийн даатгал 10.9 дахин, автотээврийн хэрэгслийн даатгал 1.2 дахин, ачааны даатгал 1.8 дахин, хариуцлагын даатгал 5.0 дахин, жолоочийн хариуцлагын албан журмын даатгал 1.2 дахин, хуримтлалын даатгал 1.3 дахин, эрүүл мэндийн даатгал 5 дахин тус тус өсч, бусад хэлбэрийн даатгал буурсан байна.

**Хүснэгт 7**

**Даатгалын компаниудын нөхөн төлбөр хэлбэрээр (сая төгрөг)**

№	Даатгалын хэлбэр	3/31/2013	3/31/2014	Өөрчлөлт /хувиар/
		Даатгалын нийт нөхөн төлбөр		
1	Гэнэтийн осол, эмчилгээний зардлын даатгал	492.8	596.90	1.21
2	Хөрөнгийн даатгал	699.7	481.80	0.69
3	Автотээврийн хэрэгслийн даатгал	1936.8	2,341.30	1.21
4	Ачааны даатгал	42.1	77.1	1.83
5	Барилга угсралтын даатгал	0.1		0.00
6	Мал амьтдын даатгал			0.00
7	Агаарын хөлгийн даатгал	2.1	22.9	10.90
8	Авто тээврийн хэрэгслийн жолоочийн хариуцлагын даатгал		12.40	0.00
9	Хариуцлагын даатгал	44.1	223.2	5.06
10	Санхүүгийн даатгал	249.5	289.3	1.16
11	Жолоочийн хариуцлагын албан журмын даатгал	2935.9	3,296.90	1.12
12	Зээлийн даатгал		893.4	0.00
13	Хугацаат амьдралын даатгал	13.4	16.1	1.20
14	Хуримтлалын даатгал	12.1	16.1	1.33
15	Тэтгэврийн даатгал	1.1	3.6	3.27
16	Эрүүл мэндийн даатгал	15.6	78.2	5
<b>Дүн</b>		<b>6,445.30</b>	<b>8,349.20</b>	<b>33.99</b>

Тайлант онд барилга угсралтын даатгал, мал амьтдын даатгалын хэлбэрээр нөхөн төлбөр олгогдоогүй байна.

**Хүснэгт 8**



**Даатгалын компаниудын нийт нөхөн төлбөрийн хэмжээ (сая төгрөг)**

№	Даатгалын компаниуд	Нийт нөхөн төлбөр хэмжээ	Эзлэх хувь
1	Ард даатгал ХХК	677.8	8.12
2	Бодь даатгал ХХК	821.1	9.83
3	Ган зам даатгал ХХК	4.2	0.05
4	Гэр даатгал ХХК	26	0.31
5	Мандал генерал даатгал ХХК	300.2	3.60
6	МИГ даатгал ХХК	666.4	7.98
7	Монгол даатгал ХХК	2829.5	33.89
8	Моннис даатгал ХХК	14.2	0.17
9	Монре даатгал ХХК	254.2	3.04
10	Мөнх даатгал ХХК	30.4	0.36
11	Номин даатгал ХХК	698.6	8.37
12	Нэйшнл лайф даатгал ХХК	114	1.37
13	Практикал даатгал ХХК	691.6	8.28
14	Соёмбо даатгал ХХК	409.3	4.90
15	Тэнгэр даатгал ХХК	706.6	8.46
16	УБ хотын даатгал ХХК	7.1	0.09
17	Хаан даатгал ХХК	98	1.17
<b>Дүн</b>		<b>8349.2</b>	<b>100.00</b>

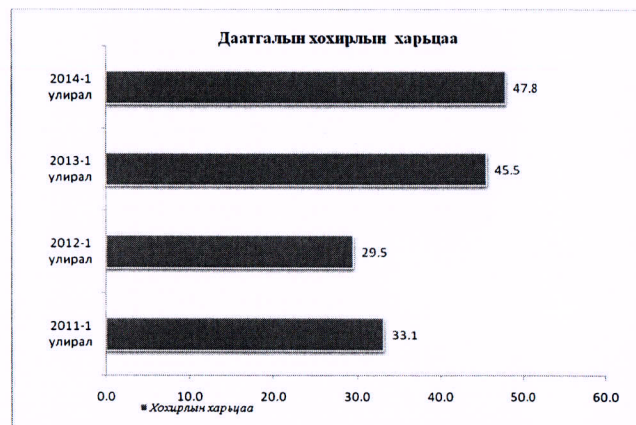
Тайлант онд нийт даатгалын нөхөн төлбөрийн 33.89 хувийг нэг компани дангаараа эзэлсэн байна.

**1.6 Даатгалын хохирлын харьцаа**

2014 оны 1 дүгээр улирлын байдлаар даатгалын хохирлын харьцаа салбарын дүнгээр 47.8 хувьд хүрч өмнөх оны мөн үеийнхээс 2.3 пунктээр нэмэгдсэн байна. Энэ нь сүүлийн дөрвөн жилийн мөн үеийнхээс хамгийн их түвшинд байна.

**Дүрслэл 3**

**Даатгалын хохирлын харьцаа**



Даатгалын компаниудын хохирлын харьцааг өмнөх оны мөн үетэй харьцуулахад дараах байдалтай харагдаж байна.

**Хүснэгт 9**

**Даатгалын компаниудын хохирлын харьцаа (хувиар)**

№	Даатгалын компаниуд	2013-01	2014-01	Өсөлт/бууралт / пункт
1	Ард даатгал ХХК	34.2	37.6	3.4
2	Бодь даатгал ХХК	36.6	36.5	0.1
3	Ган зам даатгал ХХК	40.3	3.2	-37.1
4	Гэр даатгал ХХК	31.4	23.9	7.5
5	Мандал генерал даатгал ХХК	18.7	37.8	19.1
6	МИГ даатгал ХХК	59.5	51.7	- 7.8
7	Монгол даатгал ХХК	58.3	59.8	1.5
8	Моннис даатгал ХХК	4.7	13.2	8.5
9	Монре даатгал ХХК	50.9	53.6	2.7
10	Мөнх даатгал ХХК	27.3	20	7.3
11	Номин даатгал ХХК	62.1	70	7.9
12	Нэйшнл лайф даатгал ХХК	18.2	26.7	8.5
13	Практикал даатгал ХХК	41.6	65.5	23.9
14	Соёмбо даатгал ХХК	51.6	34.4	17.2
15	Тэнгэр даатгал ХХК	41.7	52.3	10.6
16	УБ хотын даатгал ХХК	12.2	3.2	9.0
17	Хаан даатгал ХХК	22.9	19.6	3.3
<b>Нийт хохирлын харьцаа</b>		<b>45.5</b>	<b>47.8</b>	<b>100.0</b>

Даатгалын компаниудын хохирлын харьцааг өмнөх оны мөн үетэй харьцуулахад 10 компанийн үзүүлэлт өсч, 7 компанийн үзүүлэлт буурсан байна. Хамгийн өндөр



хохирлын харьцаатай буюу “Монгол даатгал” ХХК, “Практикал даатгал” ХХК, “Миг даатгал” ХХК, “Монре даатгал” ХХК, “Номин даатгал” ХХК-иуд тус тус 50-70 хувийн үзүүлэлттэй байна.

### 1.7 Даатгагчийн ашигт ажиллагаа

2014 оны 1 дүгээр улирлын байдлаар даатгалын компаниуд салбарын хэмжээнд алдагдалтай ажилласан байна. Нийт ердийн даатгалын 16 компани, урт хугацааны даатгалын 1 компанийн тайлант оны 1 дүгээр улиралд дараах байдалтай байна.

#### Хүснэгт 10

Даатгалын компаниудын ашиг алдагдал (сая төгрөгөөр)

№	Даатгалын компаниуд	2013-01	2014-01	Өсөлт/бууралт
1	Ард даатгал ХХК	151.7	168	16.3
2	Бодь даатгал ХХК	180.4	-400.9	- 581.3
3	Ган зам даатгал ХХК	117.2	152.9	35.7
4	Гэр даатгал ХХК	23.8	80.2	56.4
5	Мандал генерал даатгал ХХК	55.9	-116.7	- 172.6
6	МИГ даатгал ХХК	-235.9	-419.3	- 183.4
7	Монгол даатгал ХХК	248	-399.3	- 647.3
8	Моннис даатгал ХХК	60.1	72.4	12.3
9	Монре даатгал ХХК	36.4	12.3	- 24.1
10	Мөнх даатгал ХХК	7.2	1.5	- 5.7
11	Номин даатгал ХХК	80.1	-83.2	- 163.3
12	Нэйшнл лайф даатгал ХХК	-35.7	33.5	69.2
13	Практикал даатгал ХХК	112.8	89.8	- 23.0
14	Соёмбо даатгал ХХК	234.2	-158.8	- 393.0
15	Тэнгэр даатгал ХХК	150.5	312.7	162.2
16	УБ хотын даатгал ХХК	8.4	6.5	- 1.9
17	Хаан даатгал ХХК	-92.1	105.2	197.3
<b>Нийт хохирлын харьцаа</b>		<b>1103</b>	<b>-543.2</b>	

Тайлант оны үзүүлэлтийг өмнөх оны мөн үеийнхтэй харьцуулахад “Бодь даатгал” ХХК 581.3 сая төгрөгөөр, “Мандал генерал даатгал” ХХК 172.6 сая төгрөгөөр, “Миг даатгал” ХХК 183.4 сая төгрөгөөр, “Монгол даатгал” ХХК 647.3 сая төгрөгөөр, “Монре даатгал” ХХК 24.1 сая төгрөгөөр, “Мөнх даатгал” ХХК 5.7 сая төгрөгөөр, “Номин даатгал” ХХК 163.3 сая төгрөгөөр, “Практикал даатгал” ХХК 23.0 сая төгрөгөөр, “Соёмбо даатгал” ХХК 393.0 сая төгрөгөөр, “Улаанбаатар хотын даатгал” ХХК

1.9 сая төгрөгөөр тус тус хуримтлагдсан алдагдал нэмэгдсэнээр даатгалын салбарыг алдагдалд хүргэсэн байна.

#### Дүрслэл 4

Даатгагчийн ашиг алдагдал (сая төгрөг)

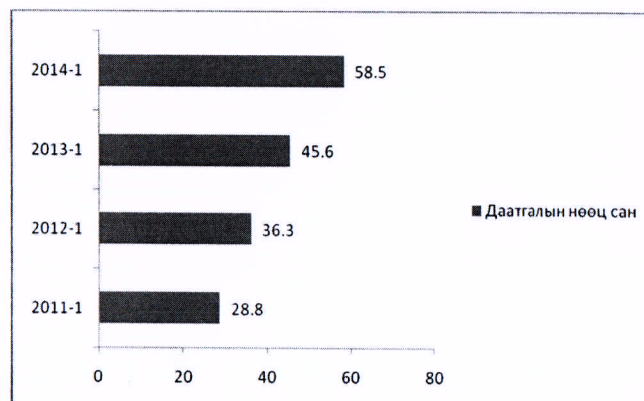


### 1.8 Даатгалын нөөц сан

2014 оны 1 дүгээр улирлын байдлаар даатгалын компаниудын нөөцийн сангийн үзүүлэлт дараах байдалтай байна.

#### Дүрслэл 5

Даатгалын нөөц сан /гэрбум төгрөгөөр/



Тайлант оны үзүүлэлтийг өмнөх оны мөн үеийнхтэй харьцуулахад 1.3 дахин, 2011 оны мөн үеийнхтэй харьцуулахад 2.0 дахин өссөн байна.

### 1.9 Давхар даатгал

2014 оны 1 дүгээр улирлын байдлаар давхар даатгалын хураамжийг компаниудаар нь харуулбал дараах байдалтай байна.



Дүрслэл 6

Давхар даатгалын хураамж (сая төгрөгөөр)



Өмнөх оны мөн үеийнхтэй харьцуулахад 1.7 дахин нэмэгдсэн байна. Ер нь давхар даатгалын хураамж сүүлийн дөрвөн жилийн байдлаар харахад нэмэгдэх хандлагатай байна.

Хүснэгт 11

Давхар даатгалын хураамж (сая төгрөг)

№	Компанийн нэр	2013-1	2014-1	Өөрчлөлт хувиар
		тоо	тоо	
1	Ард даатгал ХХК	148.8	6.9	0.05
2	Бодь даатгал ХХК	290.3	4374.5	15.07
3	Тэнгэр даатгал ХХК	277.3	351.4	1.27
4	Практикал даатгал ХХК	49.1	59	1.20
5	Миг даатгал ХХК	383.1	255.1	0.67
6	Монгол даатгал ХХК	3283.7	2995.8	0.91
7	Номин даатгал ХХК	32.4	84.2	2.60
8	Нэйшнл лайф даатгал ХХК	1.9	2.5	1.32
9	Мандал генерал даатгал ХХК	496.5	645.4	1.30
10	Соёмбо даатгал ХХК	97.8	44.6	0.46
11	Моннис даатгал ХХК	836.6	997.4	1.19
12	Монре даатгал ХХК	26.8	36.9	1.4
Дүн		5924.3	9853.7	1.7

“Ард даатгал” ХХК, “Миг даатгал” ХХК, “Соёмбо даатгал” ХХК, “Монгол даатгал” ХХК-иудын давхар даатгалын хураамж өмнөх оны мөн үеийнхээс буурч, бусад даатгагчийн хувьд нэмэгдсэн байдалтай байна.

2. ЕРДИЙН ДААТГАЛ

2.1 Ердийн даатгал

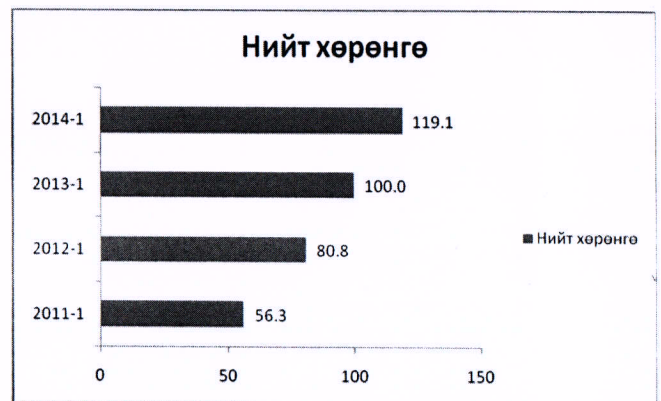
Ердийн даатгалын компаниуд 2014 оны 1 дүгээр улирлын байдлаар 16 даатгагч, 254 даатгалын салбар Улаанбаатар хот, хөдөө орон нутагт үйл ажиллагаа явуулж байна.

2.2 Ердийн даатгалын нийт хөрөнгө

Энэ оны 1 дүгээр улирлын байдлаар үйл ажиллагаа явуулж байгаа 16 даатгалын компанийн нийт хөрөнгийн хэмжээ 119.1 тэрбум төгрөгт хүрсэн бөгөөд өмнөх оны мөн үеийнхээс 19.1 тэрбум төгрөгөөр буюу 1.2 дахин нэмэгдсэн байна.

Дүрслэл 7

Ердийн даатгалын нийт хөрөнгийн хэмжээ ( тэрбум төгрөгөөр)



Сүүлийн жилүүдэд нийт хөрөнгийн хэмжээ тогтмол нэмэгдсэн нь даатгалын салбарын хөрөнгө оруулалт, хураамжийн орлого, санхүүгийн үзүүлэлт өсч байгаатай холбоотой.

2.3 Ердийн даатгалын өр төлбөр ба эзэмшигчийн өмч

Эзэмшигчийн өмчийн нийт өр төлбөр, эзэмшигчдийн өмчид эзлэх хувийн жин өмнөх оны мөн үетэй харьцуулахад дараах байдалтай байна.

Хүснэгт 12

Эзэмшигчдийн өмчийн үзүүлэлт (тэрбум төгрөг)

Үзүүлэлтүүд	2013-1	2014-1	Өсөлт бууралт
-------------	--------	--------	---------------



	Тоо	Хувь	Тоо	Хувь	Тоо	Хувь
Хувь нийлүүлсэн хөрөнгө	34.9	74.26	46.6	84.73	11.7	10.47
Хуримтлагдсан ашиг, алдагдал	7.6	16.17	5.7	10.36	-1.9	(5.81)
Бусад өмчийн хэсэг	4.5	9.57	2.7	4.91	-1.8	(4.67)
<b>Эзэмшигчийн өмчийн дүн</b>	<b>47</b>	<b>100</b>	<b>55</b>	<b>100</b>	<b>8</b>	<b>0</b>

Тайлант оны 1 дүгээр улирлыг өмнөх оны мөн үетэй харьцуулахад хувь нийлүүлсэн хөрөнгө 11.7 тэрбум төгрөгөөр нэмэгдэж, хуримтлагдсан ашиг 1.9 тэрбум төгрөгөөр, бусад өмчийн хэсэг 1.8 тэрбум төгрөгөөр тус тус буурсан байна.

### 2.3 Ердийн даатгалын хураамжийн орлого

Тайлант оны 1 дүгээр улиралд ердийн даатгалын компанийн хураамжийн орлого 23.4 тэрбум төгрөг, үүнээс давхар даатгалын хураамжид 9.8 тэрбум төгрөг, буцаасан даатгалд 0.3 тэрбум төгрөг төвлөрүүлж 13.3 тэрбум төгрөгийн цэвэр хураамжтэй ажилласан байна. Даатгалын компаниудын хураамжийн орлогын дэлгэрэнгүй байдлаар Хүснэгт 1-д үзүүлсэн болно.

### 2.4 Ердийн даатгалын нөхөн төлбөр

Тайлант оны 1 дүгээр улиралд ердийн даатгалын компанийн нийт нөхөн төлбөр 8.2 тэрбум төгрөг, үүнээс орлогод тооцсон хураамжаас олгосон нөхөн төлбөр 3.8 тэрбум төгрөг, нөөц сангаас олгосон нөхөн төлбөр 4.5 тэрбум төгрөг тус тус байна. Давхар даатгагчаас 0.02 тэрбум төгрөгийг нөхөн төлбөрт төлсөн байна. Мөн даатгалын нөхөн төлбөрийг 9601 хувь хүн, 4297 хуулийн этгээдэд тус тус олгосон байдалтай байна. Даатгалын компаниудын нөхөн төлбөрийн дэлгэрэнгүй байдлаар Хүснэгт 1-д үзүүлсэн болно.

### 2.4 Ердийн даатгалын хохирлын харьцаа, ашигт ажиллагаа

Тайлант оны 1 дүгээр улиралд даатгалын зах зээл дээр үйл ажиллагаа явуулж байгаа хохирлын харьцааг авч үзэхэд дараах байдалтай байна.

### Хүснэгт 13

#### Хохирлын харьцаа (хувиар)

№	Даатгалын компаниуд	2014-01
1	Ард даатгал ХХК	37.6
2	Бодь даатгал ХХК	36.5
3	Ган зам даатгал ХХК	3.2
4	Гэр даатгал ХХК	23.9
5	Мандал генерал даатгал ХХК	37.8
6	МИГ даатгал ХХК	51.7
7	Монгол даатгал ХХК	59.8
8	Моннис даатгал ХХК	13.2
9	Монре даатгал ХХК	53.6
10	Мөнх даатгал ХХК	20.0
11	Номин даатгал ХХК	70.0
12	Практикал даатгал ХХК	65.5
13	Соёмбо даатгал ХХК	34.4
14	Тэнгэр даатгал ХХК	52.3
15	УБ хотын даатгал ХХК	3.2
16	Хаан даатгал ХХК	19.6
<b>Нийт хохирлын харьцаа</b>		<b>47.8</b>

“Номин даатгал” ХХК нь хамгийн өндөр буюу 70.0 хувийн харьцаатай байна.

Ердийн даатгалын компанийн ашигт ажиллагааны хувьд тайлант оны 1 дүгээр улиралд 576.8 сая төгрөгийн хуримтлагдсан алдагдалтай ажилласан. “Бодь даатгал” ХХК 400.0 сая төгрөг, “Миг даатгал” ХХК 419.0 сая төгрөг, “Монгол даатгал” ХХК 399.3 сая төгрөгийн алдагдалтай ажилласнаар салбарын хэмжээнд алдагдалтай ажиллахад хүргэсэн байна. Компаниудын ашиг алдагдлын дэлгэрэнгүйг Хүснэгт-1 д дэлгэрэнгүй харуулсан болно.

### 2.5 Ердийн даатгалын нөөц сан, давхар даатгал

Тайлант оны 1 дүгээр улиралд нөөцийн сангийн үзүүлэлтийг сайн дурын даатгал,



албан журмын даатгалын үзүүлэлтээр ангилж харуулбал дараах байдалтай байна.

**Хүснэгт 14**

**Ердийн даатгалын нөөц сан (сая төгрөг)**

№	Даатгалын компаниуд	2014-01
	Орлогод тооцоогүй хураамжийн нөөцийн сан	22.4
	Учирсан боловч нэхэмжлээгүй хохирлын нөөц сан	7.3
Сайн дурын даатгал	Нэхэмжилсэн хохирлын нөөц сан	0.3
	Учирч болзошгүй хохирлын нөөц сан	17
	Орлогод тооцоогүй хураамжийн нөөцийн сан	7.3
	Учирсан боловч нэхэмжлээгүй хохирлын нөөц сан	1.6
Албан журмын даатгал	Нэхэмжилсэн хохирлын нөөц сан	0.3
	Учирч болзошгүй хохирлын нөөц сан	1.3
<b>Нийт нөөцийн сан</b>		<b>57.5</b>

Компаниудын Орлогод тооцсон хураамж 51.6 хувийг, учирсан боловч нэхэмжлээгүй хохирлын нөөц сан 15.4 хувийг, нэхэмжилсэн хохирлын нөөцийн сан 1.0 хувийг, учирч болзошгүй хохирлын нөөц сан 32.0 хувийг тус тус эзэлсэн байна.

Ердийн даатгалын давхар даатгалын хураамжийн орлого тайлант оны 1 дүгээр улирлын байдлаар дараах байдалтай байна.

**Хүснэгт 15**

**Ердийн даатгалын давхар даатгал (сая төгрөг)**

№	Компанийн нэр	2013-1	2014-1	Өөрчлөлт хувиар
		тоо	тоо	
1	Ард даатгал ХХК	148.8	6.9	0.05
2	Бодь даатгал ХХК	290.3	4374.5	15.07
3	Тэнгэр даатгал ХХК	277.3	351.4	1.27
4	Практикал даатгал ХХК	49.1	59	1.20
5	Миг даатгал ХХК	383.1	255.1	0.67
6	Монгол даатгал ХХК	3283.7	2995.8	0.91
7	Номин даатгал ХХК	32.4	84.2	2.60
8	Мандал женерал даатгал ХХК	496.5	645.4	1.30

9	Соёмбо даатгал ХХК	97.8	44.6	0.46
10	Моннис даатгал ХХК	836.6	997.4	1.19
11	Монре даатгал ХХК	26.8	36.9	1.4
<b>Дүн</b>		<b>5922.4</b>	<b>9851.2</b>	<b>1.7</b>

“Бодь даатгал” ХХК 15.7 хувиар нэмэгдсэн бөгөөд хамгийн өндөр давхар даатгалын хураамжийг шилжүүлсэн байна.

**3. УРТ ХУГАЦААНЫ ДААТГАЛ**

**3.1 Урт хугацааны даатгалын хөрөнгө, эзэмшигчийн өмч**

Даатгалын салбарт “Нэйшнл лайф даатгал” ХХК нь 2008 оноос хойш урт хугацааны даатгалын үйл ажиллагаа явуулж байна. Тус компанийн хөрөнгийн хэмжээ жилээс жилд нэмэгдэж ирсэн.

**Дүрслэл 8**

**Урт хугацааны даатгалын компанийн нийт хөрөнгийн хэмжээ (тэрбум төгрөгөөр)**



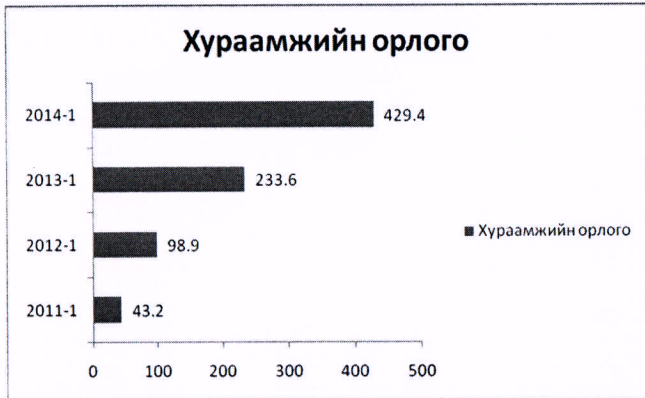
Тус компанийн нийт хөрөнгө 2011 оны мөн үеэс хойш 2.8 дахин нэмэгдсэн байна.

**3.2 Урт хугацааны даатгалын орлого, давхар даатгал**

**Дүрслэл 9**

**Урт хугацааны даатгалын компанийн нийт хөрөнгийн хэмжээ (сая төгрөгөөр)**





Тайлант оны 1 дүгээр улиралд хураамжийн орлого 429.4 сая төгрөг болсон бөгөөд өмнөх оны мөн үеийнхээс 1.84 дахин, 2011 оны мөн үеэс 9.9 дахин нэмэгдсэн байна.

Дүрслэл 10

Давхар даатгал (сая төгрөг)



Давхар даатгалын хураамжид тайлант оны 1 дүгээр улиралд 2.5 сая төгрөгийг төвлөрүүлсэн бөгөөд өмнөх оны мөн үеийнхээс 0.6 сая төгрөгөөр нэмэгдсэн ч 2011 оны мөн үетэй харьцуулахад 2.9 дахин буурсан байна.

3.2 Даатгалын компанийн ашигт ажиллагаа, нөөц сан

Урт хугацааны даатгагчийн ашигт ажиллагаа нөөцийн санг сүүлийн дөрвөн жилийн байдлаар харуулахад дараах байдалтай байна.

Дүрслэл 11

Албан журмын даатгал

2014 оны 03 дугаар сарын 31-ний өдрийн байдлаар ердийн даатгалын үйл ажиллагаа эрхлэх тусгай зөвшөөрөл бүхий 16

Урт хугацааны даатгалын компанийн ашигт ажиллагаа (сая төгрөгөөр)

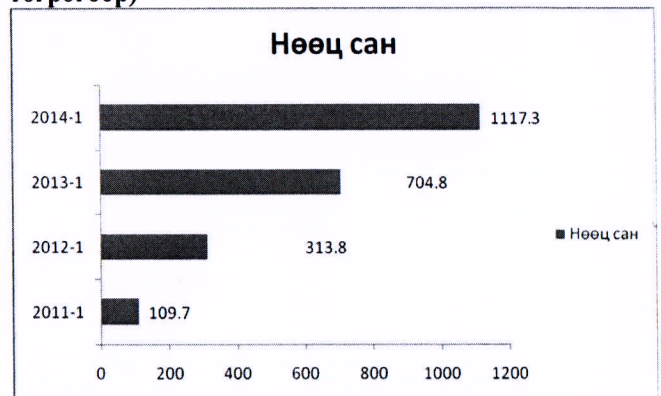


Тайлант үеийн 1 дүгээр улиралд 33.5 сая төгрөгийн цэвэр ашигтай ажилласан бөгөөд өмнөх 3жилийн байдлаас харахад санхүүгийн байдал сайжрах төлөв харагдаж байна.

Даатгагчийн нөөцийн сангийн үзүүлэлтийг дараах байлтай харуулбал:

Дүрслэл 12

Урт хугацааны даатгалын компанийн нөөц сан (сая төгрөгөөр)



Даатгагчийн нийт хөрөнгийн хэмжээ жил бүр нэмэгдсэнтэй холбоотой нөөцийн сангийн үзүүлэлт ч нэмэгдэх хандлагатай болсон байна. 2011 оны мөн үеэс хойш 10.2 хувиар нэмэгдсэн байна.



**Хураамж:** 2014 оны 1 дүгээр улирлын байдлаар жолоочийн даатгалын 52,556 гэрээнээс нийт 2,845.9 сая төгрөгийн даатгалын хураамжийн орлого төвлөрч, 2012 оны мөн үеэс 979.2 сая төгрөгөөр, өмнөх оны мөн үеийнхээс 1,404.0 сая төгрөгөөр тус тус өссөн байна. 2012-2014 оны 1 дүгээр улирлын байдлаарх жолоочийн даатгалын хураамжийн орлого, нийт даатгалын хураамжтай харьцуулсан үзүүлэлтийг доорх графикаар харуулж байна.

Дүрслэл 13

**Жолоочийн хариуцлагын албан журмын даатгалын орлого (хувиар)**



**Нөхөн төлбөр:** 2014 оны 1 дүгээр улирлын байдлаар 4,892 жолоочийн даатгалын тохиолдолд нийт 3,296.9 сая төгрөгийн нөхөн төлбөрийг олгосон нь 2012 оны мөн үеэс 2,847.6 сая төгрөгөөр, өмнөх оны мөн үеэс 998.2 сая төгрөгөөр тус тус өссөн үзүүлэлттэй байна. 2012-2014 оны 1 дүгээр улирлын байдлаарх жолоочийн даатгалын нөхөн төлбөр болон даатгалын нийт нөхөн төлбөрийн үзүүлэлтийг доорх графикаар харуулж байна.

Дүрслэл 14

**Жолоочийн хариуцлагын албан журмын даатгалын нөхөн төлбөр (хувиар)**



Дүрслэл 15

**Жолоочийн хариуцлагын албан журмын даатгалын гэрээнд ногдох даатгалын тохиолдлын тоо**



2014 оны 1 дүгээр улиралд даатгалын гэрээний тоо өмнөх оны мөн үеийнхээс 28401 үзүүлэлтээр, даатгалын тохиолдлын тоо 172 үзүүлэлтээр тус тус нэмэгдсэн байна.

Даатгалын гэрээний тоонд ногдох даатгалын тохиолдлын тоо 0,1 үзүүлэлтээр буурсан байна.



**Даатгалын мэргэжлийн оролцогч**

**Даатгалын зуучлагч**

Тайлант оны 1 дүгээр улиралд нийт 22 даатгалын зуучлагч компани үйл ажиллагаа явуулж тайлангаа ирүүлсэн байна. Тайлант улиралд даатгалын зуучлагчийн тусгай зөвшөөрөл эзэмшигч компаниуд нийт 558.1 сая төгрөгийн даатгалын зуучлалын үйл ажиллагааны орлого төвлөрүүлсэн байна.

**Хүснэгт 16**

**Компаниудын хураамжийн орлого (сая төгрөг)**

№	Компанийн нэр	3/31/2013	3/31/2014	Өөрчлөлт хувиар
1	“Асимон брокерс” ХХК	24.3	48.3	1.99
2	“Аме” ХХК	23.8	23.5	0.99
3	“Ачит ундарга” ХХК	9.9	4	0.40
4	“Лояалти солюшн” ХХК	1.9	65.4	34.42
5	“Эм жи ай би” ХХК	0	1.6	-
6	“Ренессанс групп” ХХК	6.7	4.4	0.66
8	“Пийс оф лайф” ХХК		0	-
9	“Монголиан интернэшнл брокерс” ХХК		0	-
10	“Юу ай би” ХХК		12.7	-
11	“Гэрэлт буян ундрах” ХХК	2.6	49.5	19.04
12	“Нэйшнл эженси” ХХК	6.8	7	1.03
13	“Изи инвестмент” ХХК		0	-
14	“Си эн эн икс” ХХК	29.3	10.5	0.36
15	“Хаан банк” ХХК	94.9	64.6	0.68
16	“Хас банк” ХХК		23.5	-
17	“Эрсдлийн шийдэл” ХХК		234.9	-
18	Төрийн банк ХХК		5	-
19	“Эй эс ай би” ХХК		0.4	-
20	Хүннү сэйл ХХК		2.8	-
21	Капитал банк ХХК		0	Тайлант улиралд тусгай зөвшөөрөл авсан.
22	Сүрэг хараацай ХХК		0	
	<b>Дүн</b>	<b>200.2</b>	<b>558.1</b>	<b>2.79</b>

Тэмдэглэл: -үйл ажиллагаа эрхлээгүйг илэрхийлнэ.

2014 оны 1 дүгээр улирлын байдлаар нийт 558.1 сая төгрөгийн даатгалын зуучлалын орлого төвлөрүүлсэн бөгөөд өмнөх оны мөн үеийнхээс 2.8 дахин өссөн байна. Даатгалын зуучлалын хураамжийн орлогыг өмнөх оны мөн үетэй харьцуулахад “Асимон брокерс” ХХК 1.99 дахин, “Лояалти солюшн” ХХК 34.42 дахин, “Гэрэлт буян ундрах” ХХК 19.04 дахин, “Нэйшнл эженси” ХХК 1.03 дахин тус тус нэмэгдэж “Ачит ундарга” ХХК 60.0 хувиар, “Ренессанс групп” ХХК 34.0 хувиар, “Си эн эн икс” ХХК 64.0 хувиар, “Хаан банк” ХХК 32.0 хувиар тус тус буурсан байна.

Нийт хураамжийн орлогын 42.0 хувийг “Эрсдэлийн шийдэл” ХХК нь дангаараа бүрдүүлсэн байна. “Капитал банк” ХХК, “Сүрэг хараацай” ХХК-иуд нь шинээр тусгай зөвшөөрөл авсан тул даатгалын зуучлалын орлого төвлөрүүлээгүй байна.

**Даатгалын хохирол үнэлэгч**

Тайлант улиралд даатгалын хохирол үнэлэгч компаниудын хохирол үнэлгээний орлого 157.7 сая төгрөг болсон байна.

**Хүснэгт 17**

**Компаниудын хохирол үнэлгээний орлого (сая төгрөг)**

д/д	Компанийн нэр	3/31/2013	3/31/2014	Өөрчлөлт
1	“Бест эстимэйт” ХХК	7.9	6.7	0.85
2	“Гэрэгэ эстимэйт” ХХК	25.6	25.3	0.99
3	“Файн эстимэйт” ХХК	0.3	1.8	6.00
4	“Итгэлт эстимэйт” ХХК	11.2	13.1	1.17
5	“Мега марз” ХХК	-	2.8	-
6	“Вендо” ХХК	26.4	28.7	1.09
7	“Жи ай си си” ХХК	8.1	5.1	0.63
8	“Хөрөнгийн үнэлгээний төв” ХХК	0.1	0.3	3.00
9	Арвижих эстимэйт	7.2	11.4	



Даатгалын салбарын тайлан СЗХ -2014/1

	ХХК		1.58
10	Юу энд Эн	0	-
11	Тэгш сонголт эстимэйт		-
12	Ашид билгүүн ХХК	62.1	-
13	Арга билэг ХХК	0.4	-
14	Фэйр валюшн ХХК		-
	Дүн	86.8	157.7
			1.82

2014 оны 1 дүгээр улирлын байдлаар даатгалын хохирол үнэлэгчийн хураамжийн орлогын хэмжээг өмнөх оны мөн үетэй харьцуулахад “Файн эстимэйт” ХХК, 6.0 дахин, “Итгэлт эстимэйт” ХХК 1.17 дахин, “Вендо” ХХК 1.09 дахин, “Хөрөнгийн

үнэлгээний төв” ХХК 3.0 дахин, “Арвижих эстимэйт” ХХК 1.6 дахин тус тус нэмэгдсэн байна.

Тайлант хугацаанд “Тэгш сонголт эстимэйт” ХХК нь үйл ажиллагааны орлого төвлөрүүлээгүй байна.



## ДУГНЭЛТ

Даатгалын салбарын хэмжээнд 2014 оны 1 дүгээр улирлын байдлаар тусгай зөвшөөрөл эзэмшигчид 1.2 дахин нэмэгдсэн байна. Энд даатгалын төлөөлөгч нийт тусгай зөвшөөрөл, эрх эзэмшигчийн 97.8 хувийг эзэлж байна.

Нийт хөрөнгийн хэмжээ 2013 оны жилийн эцэст 126.4 тэрбум төгрөгт хүрч тайлант оны 1 дүгээр улирал гэхэд 124.9 тэрбум төгрөг болж буурсан нь нэг даатгалын компанийн эргэлтийн хөрөнгийн хэмжээ багассантай холбоотой юм. Гэхдээ өмнөх оны мөн үеийнхээс 1.2 дахин нэмэгдсэн байна.

Даатгалын компаниудын өр төлбөр, эзэмшигчийн өмчид нөөцийн сангийн эзлэх хувь хэмжээ 46.8 хувь болж өмнөх оны мөн үеэс 2 хувиар нэмэгдсэн нь даатгалын актуарын үйл ажиллагаа сайжирсантай холбоотой юм.

Тайлант улиралд жолоочийн хариуцлагын даатгал нийт хураамжийн

орлогын 12 хувийг эзэлж байгаа ч нөхөн төлбөр нь нийт нөхөн төлбөрийн 40 хувийг эзэлж байгаа нь хохирлын харьцааг нэмэгдүүлэх үндэс болж байна. Даатгагчийн хохирлын харьцаа 47.8 хүрсэн нь өмнөх оны мөн үеийнхээс 2.3 пунктээр нэмэгдсэн.

Тайлант оны 1 дүгээр улирлын байдлаарх урт хугацааны даатгалын үзүүлэлтийг өмнөх оны мөн үетэй харьцуулахад хөрөнгийн хэмжээ 1.8 дахин, нөөц сан 1.6 дахин нэмэгдэж, мөн тайлант үеийн ашиг 33.5 сая төгрөг буюу ашигтай ажиллаж эхэлсэн.

Даатгалын мэргэжлийн оролцогчдын зуучлалын үйл ажиллагааны орлого 2.8 дахин, хохирол үнэлгээний орлого 1.8 дахин тус тус нэмэгдсэн. Арилжааны 4 банк даатгалын зуучлагчийн үйл ажиллагаа эрхлэх тусгай зөвшөөрлийг авсантай холбоотой даатгалын зуучлагчийн орлого хурдацтай өсч байна.