

ЦАГДААГИЙН ЕРӨНХИЙ ГАЗАР  
МЭДЭЭЛЭЛ, ТЕХНОЛОГИЙН ТӨВ

*Албан хэрэгцээнд*

**УЛСЫН ХЭМЖЭЭНД 2016 ОНЫ ЭХНИЙ 3 САРД  
БҮРТГЭГДСЭН ГЭМТ ХЭРЭГ, ЗАХИРГААНЫ  
ЗӨРЧЛИЙН СТАТИСТИК МЭДЭЭ**

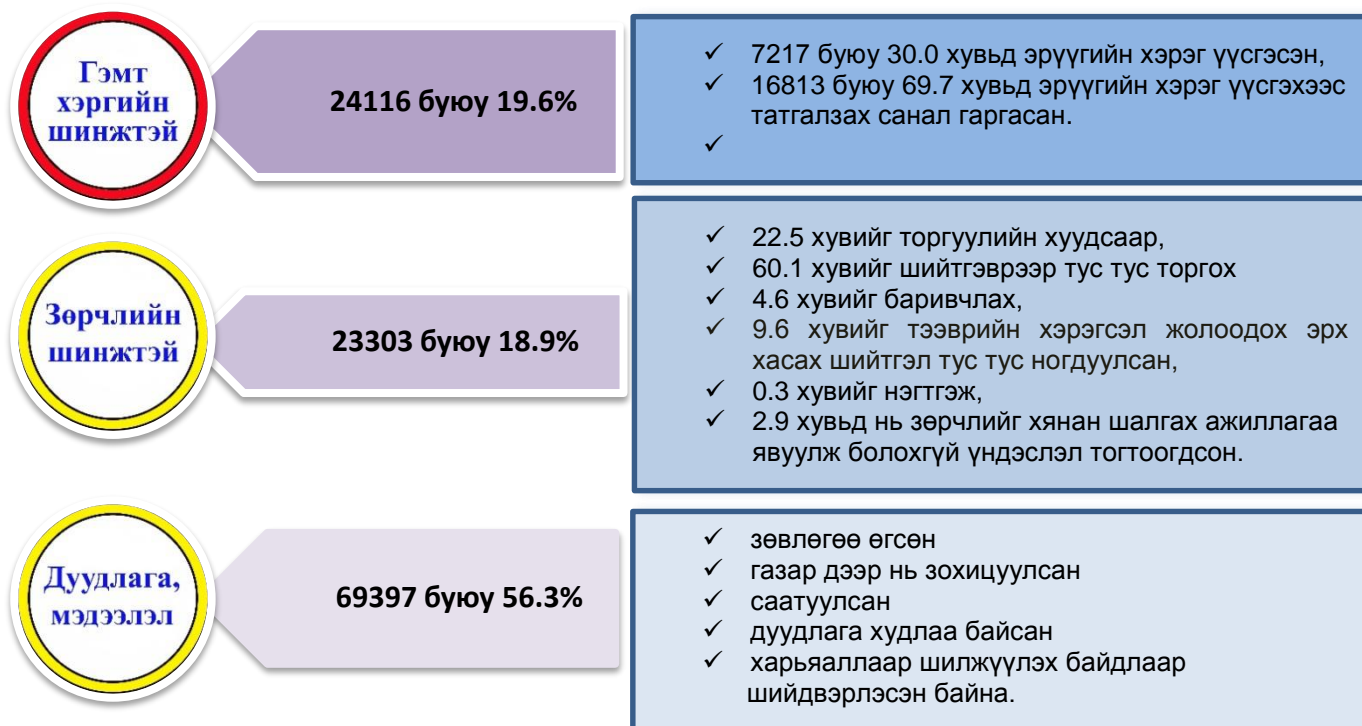
**2016 оны 04 дүгээр сарын 04-ний өдөр**

*Танилцуулах нь:* **МОНГОЛ УЛСЫН ИХ ХУРЛЫН ХУУЛЬ ЗҮЙН  
БАЙНГЫН ХОРООНД**

УЛААНБААТАР ХОТ

## ТАНИЛЦУУЛГА

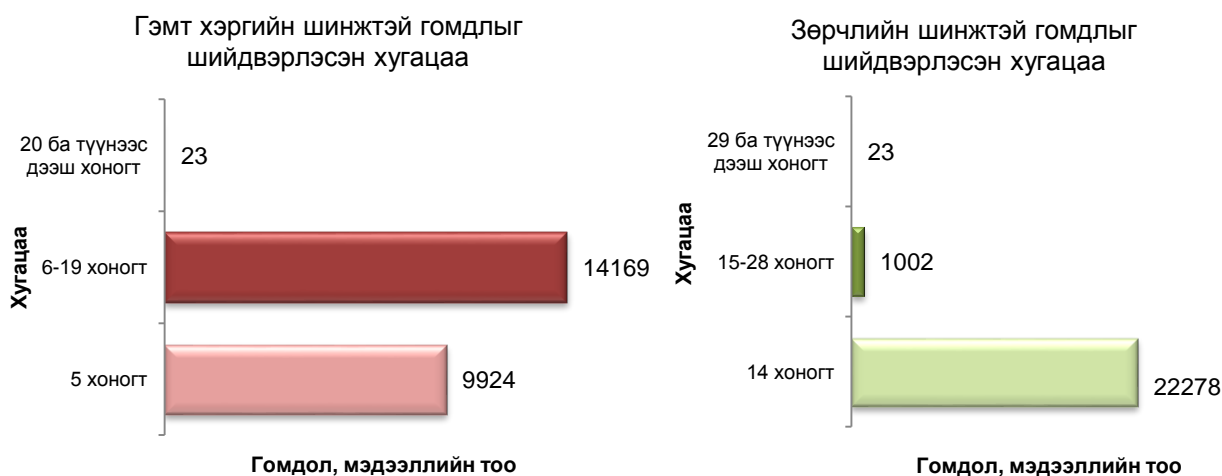
### 1.1. Нийт 123263 гомдол, мэдээлэл хүлээн авч шалгаснаас:



Гомдол мэдээллийн 6447 буюу 5.2 хувь нь шийдвэрлэгдээгүй буюу хуулийн хугацаанд байна.

### 1.2. Хүлээн авсан гомдол, мэдээллийн шийдвэрлэлтийг хугацаагаар харуулбал:

Гэмт хэргийн шинжтэй гомдол мэдээллийн 41.1 хувийг 5 хоногт, 58.8 хувийг 6-19 хоногт, 0.1 хувийг 20 түүнээс дээш хоногт, захиргааны зөрчлийн шинжтэй гомдол мэдээллийн 95.6 хувийг 14 хоногт, 4.3 хувийг 15-28 хоногт, 0.1 хувийг 29 буюу түүнээс дээш хоногт тус тус шийдвэрлэсэн байна.



## Хоёр. БҮРТГЭГДСЭН ГЭМТ ХЭРЭГ

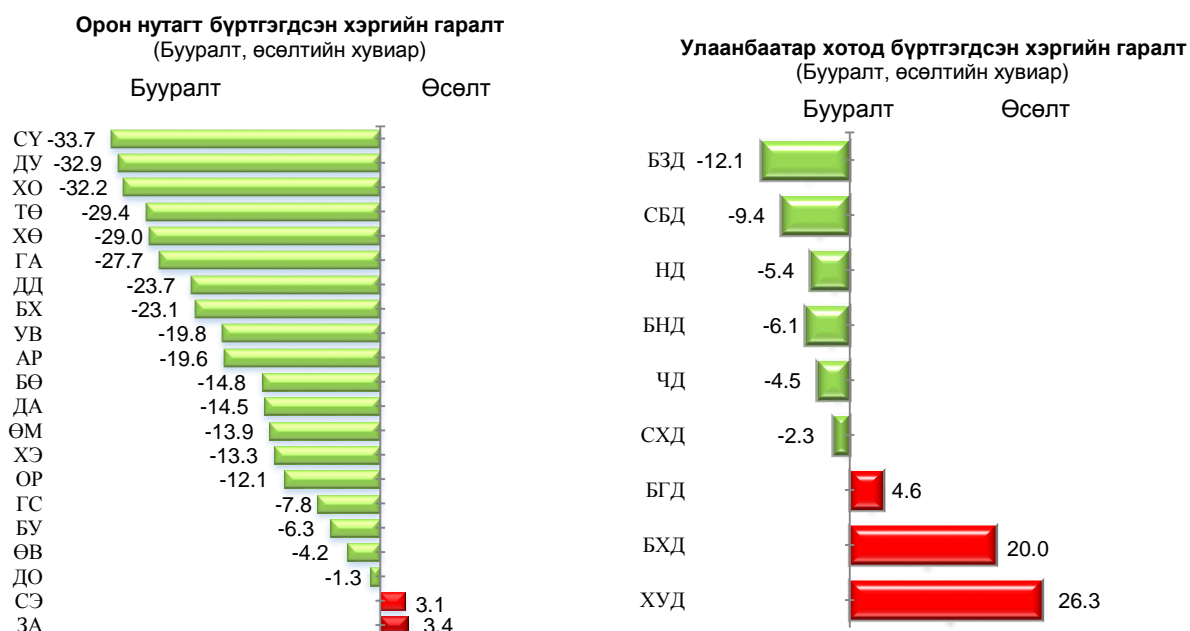
### 2.1 Бүртгэгдсэн нийт гэмт хэрэг:

- улсын хэмжээнд **7200** гэмт хэрэг бүртгэгдсэн.
- өмнөх оны мөн үетэй харьцуулахад **676 хэргээр буюу 8.6 хувиар**,
- нийслэлийн хэмжээнд **174 хэргээр буюу 3.4 хувиар** тус тус буурсан.

## 2.2 Бүртгэгдсэн нийт гэмт хэрэг /нутаг дэвсгэрээр/:

	Хэргийн тоо		Өсөлт, бууралтын хувь	Нийт хэрэгт эзлэх хувь	
	2015	2016		2015	2016
Орон нутагт	2772	2289	-17.4	35.2	31.8
Нийслэлд	5083	4909	-3.4	64.5	68.17
Бусад газарт	21	2	-90.5	0.3	0.03

## 2.3 Гэмт хэргийн гаралт буурсан, өссөн үзүүлэлт /нутаг дэвсгэрээр/:



## 2.4 Бүртгэгдсэн гэмт хэрэг /хэргийн ангиллаар/:



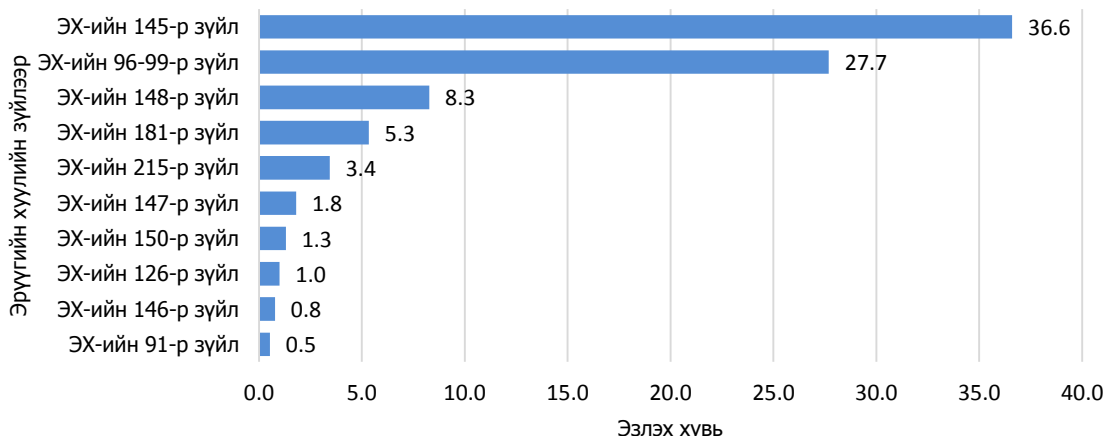
Гэмт хэргийн ангиллаар хэргийн өсөлт, бууралтыг өмнөх оны мөн үетэй харьцуулахад:

- хөнгөн гэмт хэрэг 6.6
- хүндэтгэр гэмт хэрэг 7.9
- хүнд гэмт хэрэг 32.7 хувиар тус тус буурч,
- онц хүнд гэмт хэрэг 12.2 хувиар өссөн үзүүлэлттэй байна.

## 2.5 Нийт бүртгэгдсэн гэмт хэрэг /хэргийн төрлөөр/:

Хүнийг санаатай алах гэмт хэрэг 39, бусдын эд хөрөнгийг булаах 56, хүчиндэх 72, бусдын эд хөрөнгийг завших, үрэгдүүлэх 94, бусдын эд хөрөнгийг дээрэмдэх 130, тээврийн хэрэгслийн хөдөлгөөний аюулгүй байдлын болон ашиглалтын журам зөрчих 248, танхайрах 385, бусдын эд хөрөнгийг залилан мэхэлж авах 596, бусдын бие махбодид гэмтэл учруулах 1994, бусдын эд хөрөнгийг хулгайлах 2635, бусад төрлийн гэмт хэрэг 951 байна.

### Нийт бүртгэгдсэн гэмт хэрэг

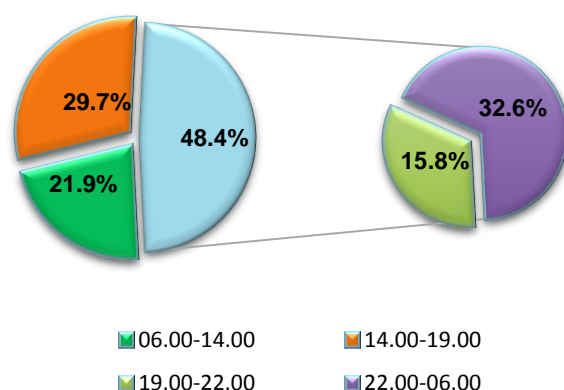


### 2.6 Бүртгэгдсэн гэмт хэргийн үйлдэгдсэн гараг, цаг:

Даваа	•1160	16.1%
Мягмар	•1082	15.0%
Лхагва	•1128	15.7%
Пүрэв	•1118	15.5%
Баасан	•1047	14.6%
Бямба	•860	11.9%
Ням	•805	11.2%

31.2

### Гэмт хэрэг үйлдэгдсэн цаг



### Гурав. ГЭМТ ХЭРГИЙН ИЛРҮҮЛЭЛТ

#### 3.1 Гэмт хэргийн илрүүлэлтийн хувь:

- Улсын хэмжээнд 54.9 хувь байгаа нь өмнөх оны мөн үеийнхээс 0.1 нэгжээр буурч,

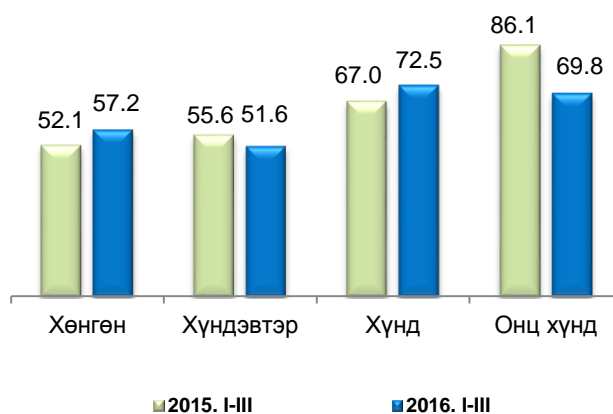
- Улаанбаатар хотод 53.4 хувь байгаа нь өмнөх оны мөн үеийнхээс 0.1 нэгжээр өссөн байна.

#### 3.2 Бүртгэгдэх үедээ сэжигтнээр тооцвол зохих этгээд нь тогтоогдоогүй гэмт хэрэг:

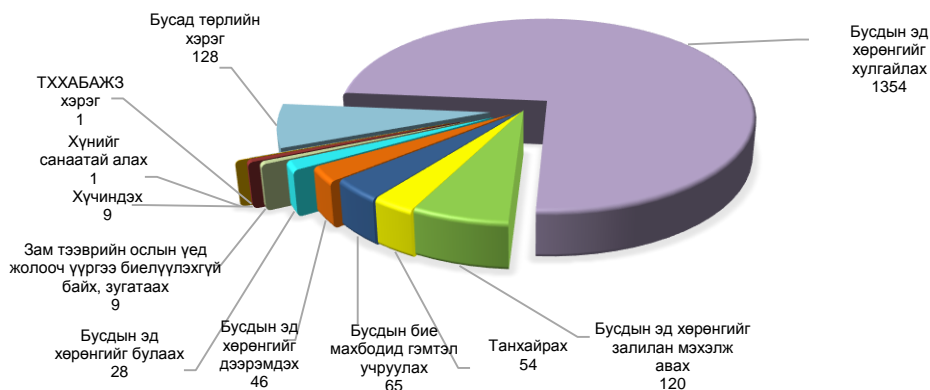
- 4023 гэмт хэрэг бүртгэгдсэн нь өмнөх оны мөн үетэй харьцуулбал 5.1 хувиар,

- үүнээс 2208 гэмт хэргийн яллагдагчаар татагдвал зохих этгээдийг олж илрүүлсэн нь өмнөх оны мөн үетэй харьцуулбал 4.9 хувиар тус тус өссөн байна.

#### Гэмт хэргийн илрүүлэлт /ангилал, хувиар/



#### 3.3 Яллагдагчаар татагдвал зохих этгээд нь тогтоогдоогүй 1815 гэмт хэргийн төрөл:



## Дөрөв. ГЭМТ ХЭРЭГТ ХОЛБОГДОГЧ

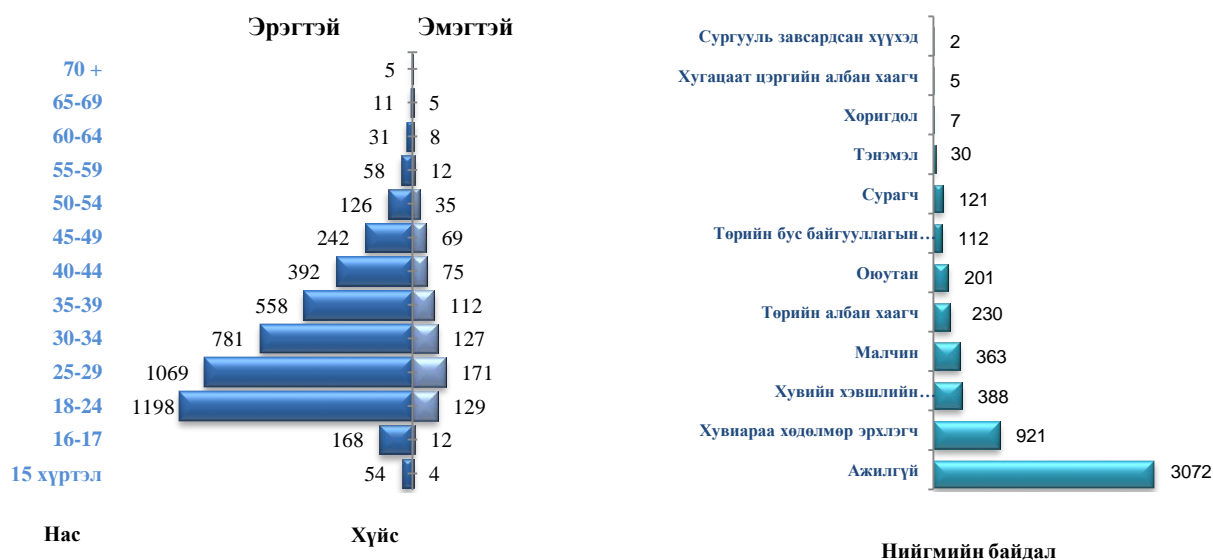
### 4.1 Гэмт хэрэгт холбогдсон хүн:

Нийт **5452** хүн шалгагдсан нь өмнөх оны мөн үетэй харьцуулахад 11.7 хувиар буурсан.

- 13.9 хувь буюу 759 нь эмэгтэй хүн байгаа нь өмнөх оны мөн үеийнхээс 17.0 хувиар, 86.1 хувь буюу 4693 нь эрэгтэй хүн байгаа нь өмнөх оны мөн үеийнхээс 10.7 хувиар, 4.4 хувь буюу 238 нь хүүхэд байгаа нь өмнөх оны мөн үетэй харьцуулахад 8.1 хувиар тус тус буурсан байна.

- Гадаадын 12 иргэн гэмт хэрэгт холбогдон шалгагдсан нь өмнөх оны мөн үетэй харьцуулахад 52.0 хувиар буурсан байна.

### 4.2 Гэмт хэрэгт холбогдогчдын нас, нийгмийн байдал:

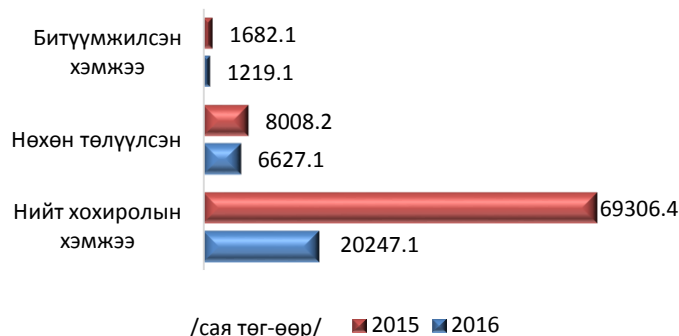


## Тав. ГЭМТ ХЭРГИЙН ХОХИРОГЧ, ХОХИРЛЫН ХЭМЖЭЭ

### 5.1 Гэмт хэргийн улмаас

24 аж ахуйн нэгж, байгууллага, 6794 иргэн хохирч, үүнээс 223 хүн нас барж, 2545 хүн гэмтсэн нь өмнөх оны мөн үетэй харьцуулбал, нас барсан хүн 112 буюу 33.4 хувиар, гэмтсэн хүний тоо 312 буюу 10.9 хувиар тус тус буурсан байна.

Гэмт хэргийн улмаас иргэн, аж ахуйн нэгж, байгууллагад учирсан 20.2 тэрбум төгрөгийн хохирлын 32.7 хувийг нөхөн төлүүлж, 1.2 тэрбум төгрөгийн хөрөнгө битүүмжилжээ.



## Зургаа. ЗАХИРГААНЫ ЗӨРЧИЛ

### 6.1 Захиргааны зөрчлийн тоо:

Нийт 244940 /давхардсан тоогоор/ захиргааны зөрчил бүртгэгдсэн нь өмнөх оны мөн үетэй харьцуулахад 40848 буюу 14.3 хувиар буурчээ.

-Зөрчил гаргасан 243222 иргэн, 12 албан тушаалтан, 297 аж ахуйн нэгж, байгууллагад 9.5 тэрбум төгрөг, үүнээс 6804 хүнийг 2.6 тэрбум төгрөгөөр торгож, тээврийн хэрэгсэл жолоодох эрх хасах,

-1409 хүнд баривчлах шийтгэл ногдуулсан байна.

### 6.2 Захиргааны зөрчлийг нутаг дэвсгэрээр нь авч үзвэл:

-49509 буюу 20.2 хувь нь орон нутагт,

-195431 буюу 79.8 хувь нь Улаанбаатар хотод бүртгэгджээ.

6.3 Шийтгэл ногдуулсан эрх бүхий албан тушаалтнаар нь авч үзвэл: 243246 буюу 99.3 хувьд цагдаагийн байгууллагын эрх бүхий алба хаагч, 1694 буюу 0.7 хувьд шүүгч шийтгэл ногдуулсан байна.

### 6.4 Захиргааны зөрчил /шийтгэл ногдуулсан хуулиар/:

Хуулийн нэр	Тоо	Хувь	Хуулийн нэр	Тоо	Хувь
Замын хөдөлгөөний аюулгүй байдлын тухай	166820	68.1	Жолоочийн даатгалын тухай	105	0.04
Захиргааны хариуцлагын тухай	76875	31.4	Мал хулгайлах гэмт хэрэгтэй тэмцэх, түүнээс урьдчилан сэргийлэх тухай	79	0.03
Тамхины хяналтын тухай	486	0.2	Гэмт хэргээс урьдчилан сэргийлэх тухай	38	0.02
Архидан согтуурахтай тэмцэх тухай	358	0.14	Садар самуун явдалтай тэмцэх тухай	4	0.0
Галт зэвсгийн тухай	109	0.04	Бусад хуулиар	66	0.03

2015 оны 09 дүгээр сарын 01-ний өдрөөс хүчин төгөлдөр мөрдөгдөж эхэлсэн “Замын хөдөлгөөний аюулгүй байдлын тухай хууль”-д заасан үндэслэлээр 2016 оны эхний 3 сард 166820 иргэн, 8 хуулийн этгээдийг 6.3 тэрбум төгрөгөөр торгох, 6800 иргэнд зөрчлийн шинж байдлыг нь харгалзан торгож, эрх хасах шийтгэлийг тус тус ногдуулсан байна.

Захиргааны хариуцлагын тухай хуулиар нийт зөрчлийн 76875 буюу 31.4 хувийг шийдвэрлэснээс танхайрах зөрчил 36.0, худалдаа, үйлчилгээний журам зөрчих 16.0, Цагдаагийн алба хаагчийн хууль ёсны шаардлагыг үл биелүүлэх, заналхийлэх, цагдаагийн байгууллагад худал мэдээлэл өгөх 11.5, бусдын эд хөрөнгө ашиглан шамшигдуулах 0.3, бусад төрлийн зөрчил 26.2 хувийг тус тус эзэлж байна.

### 6.5 Согтууруулах ундаа хэрэглэсэн үедээ гэмт хэрэг, зөрчилд холбогдсон этгээдийг саатуулах үйл ажиллагаа:

23233 хүн саатуулагдсанаас 14386 буюу 61.9 хувь нь Улаанбаатарт, 8847 буюу 38.1 хувь нь орон нутагт, тэдний 1281 буюу 5.5 хувь нь эмэгтэй, 68 буюу 0.3 хувь нь 18 хүртэлх насны хүмүүс байна. 79 хүнийг архины албадан, 86 хүнийг сайн дурын эмчилгээнд хамруулсан байна.

### Тайлбар:

1. 2016 оны статистик мэдээнд Төмөр зам дахь болон Иргэний агаарын тээвэр дэх цагдаагийн хэлтсийн алба хаагчдын хэрэг бүртгэлт, мөрдөн байцаалт явуулсан хэргийг гэмт хэрэг үйлдэгдсэн нутаг дэвсгэрийн зарчмыг баримтлан Улаанбаатар хот болон орон нутагт харьяалуулан тоолж мэдээнд тусгаж.

МЭДЭЭЛЭЛ, ТЕХНОЛОГИЙН  
ТӨВИЙН ДАРГА, ЦАГДААГИЙН ХУРАНДАА  
Х.ЭНХЖАРГАЛ



2016 ОНЫ ЭХНИЙ 3 САРД БҮРТГЭГДСЭН ГОМДОЛ, МЭДЭЭЛЭЛ, ГЭМТ ХЭРГИЙН МЭДЭЭ

№	Бүс	Хэрэг бүртгэх, мөрдөн байцаах эрх бүхий байгууллага	Нийт шалгасан гомдол, мэдээлэл	Үүнээс			Улдгдэл гомдол, мэдээлэл	Бүх гэмт хэрэг		Бүртгэгдэх үедээ сэжигтэнээр тооцвол зохих этгээд нь тогтоогдоогүй хэргийн илрүүлэлтийн хувь		
				Бүх шийдвэрлэсэн гэмт хэргийн шинжтэй гомдол, мэдээлэл	Бүх шийдвэрлэсэн захиргааны зөрчлийн шинжтэй гомдол, мэдээлэл	Бусад байдлаар шийдвэрлэсэн		2015	2016	2015	2016	Өсөлт, бууралт /пункт/
A		1	2	3	4	5	6	7	8	9	10	
1		Баян-Өлгий	617	223	305	25	64	81	69	78.6	69.6	-9.0
2	Баруун бүс	Говь-Алтай	457	136	311	4	6	65	47	63.2	54.5	-8.6
3		Завхан	373	186	119	50	18	59	61	76.5	60.0	-16.5
4		Үүнээс: Тосонцэнгэл	104	45	35	21	3	17	8	100.0	50.0	-50.0
5		Увс	704	180	319	186	19	86	69	60.8	78.8	18.0
6		Ховд	1194	251	271	654	18	143	97	57.1	48.3	-8.9
7		Архангай	643	242	285	66	50	148	119	56.9	63.8	6.9
8	Хангайн бүс	Баянхонгор	942	254	572	49	67	108	83	56.3	53.3	-2.9
9		Булган	589	113	250	150	76	80	75	61.8	51.9	-9.9
10		Орхон	2844	296	1382	905	261	174	153	65.9	62.5	-3.4
11		Өвөрхангай	818	284	407	80	47	144	138	50.0	63.9	13.9
12		Үүнээс: Хархорин	66	32	29	1	4	33	32	58.3	58.8	0.5
13		Хөвсгөл	1130	394	421	229	86	238	169	59.1	53.5	-5.5
14	Төвийн бүс	Говьсүмбэр	356	139	183	4	30	51	47	60.7	65.5	4.8
15		Дархан-Уул	3053	462	327	2143	121	200	171	47.6	52.7	5.1
16		Дорноговь	1095	385	557	73	80	158	156	59.3	53.5	-5.7
17		Үүнээс: Замын-Үүд	408	183	175	31	19	59	59	66.7	64.7	-2.0
18		Дундговь	442	166	227	25	24	73	49	43.6	74.1	30.5
19		Өмнөговь	685	209	285	157	34	108	93	70.0	70.0	0.0
20	Зүүн бүс	Сэлэнгэ	1654	475	969	125	85	196	202	59.5	50.0	-9.5
21		Үүнээс: Мандал	625	163	377	39	47	53	65	69.0	46.2	-22.8
22		Төв	1315	481	674	94	66	269	190	52.6	51.4	-1.2
23		Үүнээс: Заамар	401	108	267	19	8	70	35	77.1	81.8	4.7
24		Дорнод	1954	482	1312	6	154	173	132	63.4	71.7	8.3
25		Сүхбаатар	918	170	578	22	148	98	65	89.3	81.0	-8.3
26	Хэнтий	1064	244	751	29	40	120	104	66.7	63.5	-3.2	
27	Нийслэл	89924	17196	5706	62503	4519	5083	4909	53.3	53.4	0.1	
28	Баянгол	14850	3870	486	9641	853	810	847	67.9	65.2	-2.6	
29	I хэлтэс	7626	2062	220	4913	431	369	428	74.5	68.2	-6.3	
30	II хэлтэс	7224	1808	266	4728	422	441	419	62.0	62.4	0.5	
31	Баянзүрх	24396	4474	818	18421	683	1308	1150	45.5	51.1	5.6	
32	I хэлтэс	8393	1375	158	6597	263	490	405	47.5	50.4	2.8	
33	II хэлтэс	10074	1914	430	7532	198	557	463	44.4	52.9	8.5	
34	III хэлтэс	5929	1185	230	4292	222	261	282	44.5	49.2	4.7	
35	Сүхбаатар	9469	2094	1065	5430	880	896	812	46.9	42.0	-4.9	
36	I хэлтэс	5199	1034	374	3504	287	587	428	43.7	45.8	2.1	
37	II хэлтэс	4270	1060	691	1926	593	309	384	54.3	37.4	-16.9	
38	Сонгинохайрхан	17011	3107	604	12620	680	841	822	59.7	63.4	3.7	
39	I хэлтэс	6459	1452	149	4694	164	425	407	61.2	65.0	3.8	
40	II хэлтэс	4156	775	247	2958	176	195	196	64.2	66.4	2.2	
41	III хэлтэс	6396	880	208	4968	340	221	219	52.6	57.6	5.1	
42	Хан-Уул	8858	1265	628	6367	598	346	437	66.0	55.0	-11.0	
43	I хэлтэс	4592	776	367	3224	225	194	258	69.4	49.2	-20.2	
44	II хэлтэс	4266	489	261	3143	373	152	179	63.7	62.2	-1.5	
45	Чингэлтэй	12729	1898	659	9455	717	665	635	51.3	47.3	-4.0	
46	I хэлтэс	5444	1176	535	3469	264	405	378	53.3	42.7	-10.6	
47	II хэлтэс	7285	722	124	5986	453	260	257	48.1	53.8	5.7	
48	Багануур	1125	218	540	333	34	82	77	50.0	53.8	3.8	
49	Багахангай	58	17	33	2	6	5	6		33.3	33.3	
50	Налайх	1428	253	873	234	68	130	123	63.6	59.4	-4.3	
51	Бусад						21	2	50.0	100.0	50.0	
52	ИАТ	100	17	11	65	7	3	3		50.0	50.0	
53	Төмөр зам	171	96	61	2	12	29	28	66.7	73.3	6.7	
54	Мөрдөн байцаах газар	71	56		3	12	12	26	0.0	30.0	30.0	
55	Эрүүгийн цагдаагийн	75	63		7	5	102	40	45.0	22.2	-22.8	
56	ЗТГХМШХ	10041	882	7020	1741	398	285	211	90.3	90.0	-0.3	
57	УБХЦГ	29	29		0		2	17	100.0	94.1	-5.9	
58	ХГХТХ											
59	УХОГХТХ	5	5				4	5	0.0	100.0	100.0	
60	АТГ						21	25	50.0		-50.0	
61	ТЕГ -ын МБХ						7	3	20.0		-20.0	
62	Улсын дүн	123263	24116	23303	69397	6447	7876	7200	55.0	54.9	-0.1	
Өсөлт бууралт/тоогоор/								-676				
Өсөлт бууралт /хувиар/								-8.6		-0.1		





№	Хэрэг бүртгэх, мөрдөн байцаах эрх бүхий байгууллага	Гэмт хэрэгт холбогдогчид		Хохирогч		Үүнээс				Нийт учирсан хохирол /сая.төг/		Хохирол нөхөн төлүүлэлтийн хувь		
						Нас барсан		Гэмтсэн						
		2015	2016	2015	2016	2015	2016	2015	2016	2015	2016	2015	2016	
А		27	28	29	30	31	32	33	34	35	36	37	38	
1	Баруун бүс	Баян-Өлгий	95	63	78	63	2	1	43	34	177.3	57.3	34.7	90.2
2		Говь-Алтай	72	50	66	56	4	2	26	28	69.0	36.8	54.5	67.1
3		Завхан	55	64	56	61	1	2	17	21	89.7	53.4	44.5	17.1
4		Үүнээс: Тосонцэнгэл	18	12	15	9			3	3	34.8	4.8	36.1	42.9
5		Увс	81	65	81	72	9	1	35	41	97.8	84.4	75.2	80.7
6		Ховд	156	79	130	77	6	1	57	28	172.3	117.0	45.5	42.9
7	Хангайн бүс	Архангай	140	109	144	116	10	4	36	36	372.7	180.8	25.4	34.7
8		Баянхонгор	121	82	109	86	5	4	59	36	133.2	98.0	50.4	68.4
9		Булган	77	68	81	79	7	13	36	38	222.6	163.8	63.1	77.6
10		Орхон	167	123	173	130	7	7	81	63	382.8	279.5	32.8	73.5
11		Өвөрхангай	130	142	153	140	6	9	62	61	170.8	206.4	39.0	69.3
12		Үүнээс: Хархорин	28	25	34	31	2	3	11	13	50.9	21.4	51.1	77.1
13	Хөвсгөл	196	139	205	155	8	2	55	62	431.3	263.7	40.2	73.1	
14	Төвийн бүс	Говьсүмбэр	40	48	54	49	2	1	28	28	614.3	72.2	26.8	44.6
15		Дархан-Уул	173	152	200	169	13	7	72	75	390.1	633.6	37.3	33.0
15		Дорноговь	143	127	149	144	15	2	68	55	239.6	482.5	83.5	77.4
17		Үүнээс: Замын-Үүд	60	43	59	49	8		24	23	127.3	315.6	95.2	98.3
18		Дундговь	55	44	79	48	7	3	29	24	188.6	217.6	46.0	25.0
19		Өмнөговь	79	85	97	85	17	7	47	40	194.9	333.0	66.0	75.7
20	Сэлэнгэ	180	186	180	182	14	13	84	102	507.5	354.6	51.0	50.2	
21	Үүнээс: Мандал	47	57	51	59	3	1	34	44	90.8	75.1	74.6	53.1	
22	Төв	230	177	268	176	16	11	98	72	892.7	589.2	65.8	65.4	
23	Үүнээс: Заамар	81	46	73	34	3	3	27	13	346.2	121.1	74.1	84.2	
24	Зүүн бүс	Дорнод	158	127	175	125	9	3	77	52	252.9	899.7	45.1	16.9
25		Сүхбаатар	90	62	93	69	4	6	42	35	184.8	104.5	26.0	93.2
26		Хэнтий	119	95	122	105	6	5	46	30	209.7	216.0	53.5	65.0
27	Нийслэл	3596	3360	4811	4604	166	119	1756	1583	39589.5	14799.9	13.1	25.3	
28	Баянгол	628	633	772	813	27	9	351	322	4824.4	3316.3	25.1	24.0	
29	I хэлтэс	316	345	363	414	13	3	172	165	1780.5	1656.3	10.8	16.6	
30	II хэлтэс	312	288	409	399	14	6	179	157	3043.9	1660.0	33.4	31.3	
31	Баянзүрх	845	759	1289	1101	54	35	424	378	3268.3	4123.8	17.1	16.5	
32	I хэлтэс	339	279	478	398	22	15	171	119	988.4	2796.3	19.1	11.3	
33	II хэлтэс	340	320	545	433	15	9	159	163	1184.2	776.1	18.9	35.1	
34	III хэлтэс	166	160	266	270	17	11	94	96	1095.7	551.4	13.1	17.2	
35	Сүхбаатар	552	436	823	750	21	11	215	177	5602.8	2172.7	11.0	12.6	
36	I хэлтэс	360	244	547	384	11	3	145	83	5292.8	1705.3	8.3	10.0	
37	II хэлтэс	192	192	276	366	10	8	70	94	310.0	467.4	57.2	22.0	
38	Сонгинохайрхан	654	622	837	828	28	28	330	336	2597.8	1437.3	27.6	48.6	
39	I хэлтэс	362	341	449	453	15	18	173	190	1392.4	914.6	32.6	61.6	
40	II хэлтэс	133	125	168	157	5	4	75	66	876.7	187.3	13.2	45.7	
41	III хэлтэс	159	156	220	218	8	6	82	80	328.7	335.3	45.2	14.6	
42	Хан-Уул	292	328	342	415	14	18	141	143	1197.4	2805.5	55.7	32.4	
43	I хэлтэс	172	187	193	241	5	12	78	83	989.8	2508.5	51.8	31.3	
44	II хэлтэс	120	141	149	174	9	6	63	60	207.6	297.0	74.5	41.8	
45	Чингэлтэй	417	399	534	497	10	8	162	116	21739.1	657.3	5.5	44.8	
46	I хэлтэс	252	220	288	257	1		64	47	21514.2	197.1	5.1	70.2	
47	II хэлтэс	165	179	246	240	9	8	98	69	224.9	460.2	49.1	34.0	
48	Багануур	79	73	85	78	3	2	54	42	77.4	43.6	13.9	67.3	
49	Багахангай	6	7	5	6	2		1	2	8.8	10.1	9.1	14.2	
50	Налайх	123	103	124	116	7	8	78	67	273.4	233.4	77.5	27.0	
51	Бусад	19	5	18	3	1		3	1	23722.5	3.0	0.0	100.0	
52	ИАТ	1	3	1	1			1		0.3	2.5	100.0	100.0	
53	Төмөр зам	34	26	26	26	2	2	11	8	21.3	33.5	95.8	86.1	
54	Мөрдөн байцаах газар	14	20	3	13				1	0.5	308.5	53.8	1.1	
55	Эрүүгийн цагдаагийн газар	68	44	29	15			3		47067.3	1955.0	2.0	18.0	
56	УБХЦГ	ЗТГХМШХ	279	196	295	223	30	18	188	151	990.5	754.1	79.1	79.7
57		ХГХТХ	3	25	2	17				1	16.6	133.2	0.0	8.8
58		ХОХГХТХ	5	5	4	4	4	2	1	1		9.3		3.2
59		АТГ	1	1	1	2			1	1	0.5	0.0	100.0	0.0
60	ТЕГ -ын МБХ	1		3						118.4		0.2		
61	Улсын дүн	6172	5452	7522	6794	335	223	2857	2545	69306.4	20247.1	11.6	32.7	
	Өсөлт бууралт/тоогоор/	-720		-728		-112		-312		-49059				
	Өсөлт бууралт /хувиар/	-11.7		-9.7		-33.4		-10.9		-70.8		21.2		











































































































































2016 ОНЫ ЭХНИЙ 3 САРД БҮРТГЭГДСЭН ЗАХИРГААНЫ ЗӨРЧИЛ, ТҮҮНИЙ ШИЙДВЭРЛЭЛТ

№	Төв, орон нутгийн цагдаагийн байгууллага	Нийт захиргааны зөрчил			Захиргааны зөрчлийн шийдвэрлэлт							Захиргааны зөрчлийн улмаас учирсан хохирол				
					Нэг. Торгуулийн хуудсаар шийтгэл ногдуулсан		Хоёр. Шийтгэвэрээр торгох болон тээврийн хэрэгсэл жолоодох эрх хасах, баривчлах шийтгэл ногдуулсан									
		2015	2016	Өсөлт, бууралт /хувиар/	Торгосон		Иргэн	Торгох		Баривчлах	Торгож, эрх хасах	Учирсан нийт хохирол /мян.төг/	Нөхөн төлүүллийн хувь	Согууруулах ундаа хэтрүүлэн хэрэглэн зөрчил гаргасан, саатуулагдсан хүн	Архины албадан эмчилгээнд хамруулсан хүн	
					Иргэн	Торгуулийн хэмжээ /мян.төг/		Иргэн	Албан тушаалтан Байгууллага, аж ахуйн нэгж							Торгуулийн хэмжээ /мян.төг/
A	1	2	3	4	5	6	7	8	9	10	11	12	13	14	15	
1	Баян-Өлгий	2328	990	-57.5	536	8953.0	402		26857.6	12	40			150		
2	Говь-Алтай	1688	935	-44.6	557	7043.1	333	2	24185.7	5	38			187		
3	Завхан	2527	1470	-41.8	1247	33335.8	151	2	28073.2	15	55			132		
4	Увс	2910	2022	-30.5	1729	41793.2	201	2	35814.5	16	74			160		
5	Ховд	1707	1054	-38.3	754	18358.6	220		29295.6	14	66			435		
6	Архангай	2644	1364	-48.4	1178	22043.6	81		44343.8	13	92			202		
7	Баянхонгор	3054	1782	-41.7	1335	41777.8	322		54353.0	24	101			464		
8	Булган	2739	1566	-42.8	1416	55372.6	78		34997.2	5	67			172		
9	Орхон	4699	3612	-23.1	2985	71602.0	243	10	111140.0	105	269	195.0	100.0	1152		
10	Өвөрхангай	2888	1476	-48.9	1048	20479.3	337		36837.8	29	62	12199.0	100.0	297		
11	Хөвсгөл	3579	2517	-29.7	2262	27223.0	154		44715.8	10	91			480		
12	Говьсүмбэр	2158	3466	60.6	3254	59244.4	171	1	16763.6	6	34			217		
13	Дархан-Уул	5492	4681	-14.8	4110	109706.6	294	7	103471.6	43	227			1650		
14	Дорноговь	4158	2841	-31.7	2383	52338.6	274	2	71769.0	11	171			368		
15	Дундговь	3280	1207	-63.2	913	20307.8	250		24924.4	4	40			106		
16	Өмнөговь	3039	2732	-10.1	2473	73340.2	121	5	53628.4	14	119			195		
17	Сэлэнгэ	6749	3605	-46.6	2582	40610.0	728	6	116882.6	56	233	2745.0	184.2	684		
18	Төв	6490	4885	-24.7	4350	120568.8	330		77969.7	42	163			238		
19	Дорнод	4759	4373	-8.1	2986	40815.0	1110	1	79595.4	115	161			1172		
20	Сүхбаатар	1917	1245	-35.1	668	27684.4	460	1	57738.2	13	103	500.0	100.0	129		
21	Хэнтий	5110	1686	-67.0	901	26829.2	609	1	57302.4	70	104			257		
22	Аймгуудын дүн	73915	49509	-33.0	39667	919427.0	6869	2	39	1130659.5	622	2310	15639	100.0	8847	
23	Баянгол	5699	4796	-15.8	4390	21950.0	312	1	58	20135.0	35		650.0	100.0	1570	21
24	I хэлтэс	2468	2405	-2.6	2156	10780.0	202	1	34	11151.0	12		650.0	100.0	1570	12
25	II хэлтэс	3231	2391	-26.0	2234	11170.0	110	24	8984.0	23						9
26	Баянзүрх	11232	9422	-16.1	8545	42779.1	695	27	19974.0	154				3212	15	
27	I хэлтэс	2884	3336	15.7	3192	15955.5	102	5	4921.0	37				3212	2	
28	II хэлтэс	4571	4411	-3.5	3926	19706.6	403	15	10049.0	67					7	
29	III хэлтэс	3777	1675	-55.7	1427	7117.0	191	7	5004.0	50					6	
30	Сүхбаатар	7528	8795	16.8	8406	42030.0	176	4	19	10612.0	188			1473	10	
31	I хэлтэс	5223	6893	32.0	6630	33150.0	125	4	17	8237.0	117			1473	8	
32	II хэлтэс	2305	1902	-17.5	1776	8880.0	53	2	2375.0	71					2	
33	Сонгинохайрхан	10384	8697	-16.2	8094	40470.0	491	2	11	9818.0	99	185.0	100.0	2854	16	
34	I хэлтэс	3985	4492	12.7	4339	21695.0	110	5	2660.0	38				1457	15	
35	II хэлтэс	3842	2250	-41.4	1999	9995.0	219	1	3075.0	31				809		
36	III хэлтэс	2557	1955	-23.5	1756	8780.0	162	1	6	4083.0	30	185.0	100.0	588	1	
37	Хан-Уул	3421	2582	-24.5	2349	21506.8	175	1	4926.0	57				1185	6	
38	I хэлтэс	1743	1553	-10.9	1410	7050.0	122	1	3709.0	20				1185	3	
39	II хэлтэс	1678	1029	-38.7	939	14456.8	53		1217.0	37					3	
40	Чингэлтэй	4513	4390	-2.7	3773	19860.0	414	3	3	8969.0	197			2092	5	
41	I хэлтэс	2745	2717	-1.0	2237	11185.0	340	2	2	6068.0	136			2092	3	
42	II хэлтэс	1768	1673	-5.4	1536	8675.0	74	1	1	2901.0	61				2	
43	Багануур	5546	2403	-56.7	2268	43289.2	76	2	18496.2	15	42			403	3	
44	Багахангай	1869	1344	-28.1	1293	44794.4	32		7533.0	2	17			35		
45	Налайх	7138	3287	-54.0	3042	65715.7	73		52822.8	40	132			889	3	
46	Дүүргүүдийн дүн	57330	45716	-20.3	42160	342395.2	2447	10	121	153286.0	787	191	835.0	100.0	13713	79
47	ЗЦГ азар	146445	143564	-2.0	131125	2299446.0	8130	7	1950928.0		4302	588192.4	80.0			
48	ОНАБХАлба	2884	294	-89.8	154	770.0	14		126	1465.0						
49	ХОХГТХэлтэс															
50	ХГХТХэлтэс		12				12		200.0							
51	ХЖХХэлтэс	459	314	-31.6	289	1445.0	21	4	1890.0							
52	УСХэлтэс															
53	ИАТЦХэлтэс	555	916	65.0	893	16098.0	22		1261.4		1					
54	Төмөр зам дахь ЦХ	4200	4615	9.9	4539	76450.2	76		2845.2			5887.7	96.2	673		
55	Улсын дүн	285788	244940	-14.3	218827	3656031.4	17591	12	297	3242535.08	1409	6804	610554.1	81.1	23233	79

МЭДЭЭЛЭЛ, ТЕХНОЛОГИЙН ТӨВ