

Улсын Их Хурлын Тамгын газрын  
Судалгааны хэлтэс

**МОНГОЛ УЛСЫН ГАЗРЫН НЭГДМЭЛ САН БА ГАЗАР ӨМЧЛӨЛ, ЭЗЭМШИЛ,  
АШИГЛАЛТЫН ТАЛААРХ МЭДЭЭЛЭЛ ЛАВЛАГАА**

Мэдээлэл лавлагаа  
(СТ-16/410)

ЗАХИАЛАГЧ: УЛСЫН ИХ ХУРЛЫН  
ГИШҮҮН А.СҮХБАТ

ХЯНАСАН: Ц.Норовдондог

СУДЛААЧИД: Ч.Онончимэг  
Д.Халиун

Улаанбаатар хот  
2016 он

## МОНГОЛ УЛСЫН ГАЗРЫН НЭГДМЭЛ САН БА ГАЗАР ӨМЧЛӨЛ, ЭЗЭМШИЛ, АШИГЛАЛТЫН ТАЛААРХ МЭДЭЭЛЭЛ ЛАВЛАГАА

УИХ-ын гишүүн А.Сүхбатын 2016 оны 596 тоот албан бичгээр ирүүлсэн захиалгын дагуу иргэн, ААН-ын өмчлөл, эзэмшил, ашиглалтад буй газрын хэмжээ, өмчлөх, эзэмших, ашиглах эрх бүхий иргэн, аж ахуйн нэгж байгууллагын тоо болон Монгол Улсын нийт нутаг дэвсгэрийг газрын нэгдмэл сангийн ангилалаар /тусгай хамгаалалттай, бэлчээрийн, тариалангийн гэх мэт/ ангилсан хэмжээ, тэдгээрийн өмчлөл, эзэмшил, ашиглалтад буй хувь хэмжээний өсөлт бууралт, газрын нэгдмэл сангийн бодлого зохицуулалтын хүрээнд холбогдох байгууллагуудын хийсэн ажил, авсан арга хэмжээний талаарх мэдээлэл болон нийслэл хот, аймаг, орон нутагт газар өмчлөл хэрхэн явагдаж байгаа талаарх мэдээллүүдийг багцлан судалгааны мэдээлэл бэлтгэлээ.

Судалгааны ажлыг гүйцэтгэхдээ Байгаль орчин, аялал жуучлалын яам /БОАЖЯ/, Газар зохион байгуулалт, геодези, зураг зүйн газар /ГЗБГЗЗГ/-аас холбогдох мэдээллийг гаргуулан авч, холбогдох бусад мэдээллийг цахим орчинд хайлт хийж нэгтгэн боловсруулсан болно.

Судалгааны мэдээллийг захиалагчаас ирүүлсэн дарааллын дагуу дараах бүтцээр ангилан гаргав. Үүнд:

- Газрын тухай багц хуулийн төслийн талаарх мэдээлэл;
- Монгол Улсын газар нутгийн хэдэн хувийг, хэдэн иргэн өмчилж байна вэ;
- Монгол Улсын газар нутгийн хэдэн хувийг хэдэн иргэн, аж ахуйн нэгж ямар зориулалтаар эзэмшиж байна вэ, үүнээс гадаадын болон дотоодын хөрөнгө оруулалттай аж ахуйн нэгж хэд байна вэ;
- Монгол Улсын газар нутгийн хэдэн хувийг хэдэн иргэн, аж ахуйн нэгж ямар зориулалтаар ашиглаж байна вэ, үүнээс гадаадын болон дотоодын хөрөнгө оруулалттай аж ахуйн нэгж хэд байна вэ;
- Монгол Улсын газар нутгийн хэдэн хувь нь тусгай хамгаалалттай, хэдэн хувь нь бэлчээр, тариалангийн газар байна вэ
- Газрын сангийн нэгдмэл бодлого, зохицуулалтын талаар хийсэн ажлын тайлангийн талаарх холбогдох байгууллагын мэдээлэл
- Нийслэл хот, аймгуудад газар өмчлөл хэрхэн явагдаж байгаа талаар зэрэг асуултуудын хүрээнд холбогдох мэдээллийг бэлтгэсэн болно.

### СУДАЛГААНЫ ТОЙМ:

Газрын нэгдмэл сангийн 2015 оны жилийн эцсийн тайланд дурдсанаар Монгол Улсын газрын нэгдмэл санд улсын хэмжээний нийт газар нутгийг дараах ангилалаар бүртгэсэн байна. Үүнд:

- хөдөө аж ахуйн газар 114982.8 мян.га буюу 73.5%;
- хот, тосгон бусад суурин газар 716.9 мян.га буюу 0.5%;
- зам, шугам сүлжээний газар 462.5 мян.га буюу 0.3%;
- ойн сан бүхий газар 14334.4 мян.га буюу 9.2%;
- усны сан бүхий газар 686.1 мян.га буюу 0.4%;
- улсын тусгай хэрэгцээний газар 25228.9 мян.га буюу 16.1 %-ийг тус тус эзэлж байна.

Монгол улсын хэмжээнд иргэн аж ахуйн нэгж, байгууллагын өмчлөл, эзэмшил, ашиглалтад нийт **6190667.1** га газрыг олгосон байх бөгөөд үүнээс **47840.5** га-г өмчлөх, **5936081.3** га-г эзэмших, **187434.6** га-г ашиглах зориулалтаар олгосон байна. Мөн бусдын эзэмшил **19310.5** га газрыг Монгол Улсын иргэн, аж ахуйн нэгж, төрийн байгууллагууд тус тус ашиглаж байна.

2015 оны байдлаар улсын хэмжээнд газар өмчлөгч, эзэмшигч, ашиглах эрх бүхий 872813 иргэн, аж ахуйн нэгж, байгууллага байгаа бөгөөд энэ нь өмнөх оныхоос нийт дүнгээрээ 69596-аар өссөн байна.

*Газар өмчлөлийн хүрээнд*, “Монгол Улсын иргэнд газар өмчлүүлэх тухай” хууль хэрэгжиж эхэлснээс хойш буюу 2003 оны 05 дугаар сарын 01-ний өдрөөс 2015 оны жилийн эцсийн байдлаар улсын хэмжээнд нийт 446004 иргэн 47840.58 га газар буюу Монгол Улсын газар нутгийн 0.03 хувийг өмчилж авсан байна.

*Газар эзэмшлийн хүрээнд*, 2015 оны байдлаар нийт 425149 иргэн 5936081.4 га газар эзэмшиж байгаа бөгөөд энэ нь манай улсын нутаг дэвсгэрийн 3.8 хувийг эзэлж байна. Улсын хэмжээнд 2015 онд иргэн аж ахуйн нэгж, байгууллагын өмчлөл, эзэмшил, ашиглалтад нийт 6190667.1 га газар олгогдсон байх бөгөөд олгогдсон газрын 96 хувь нь эзэмшил газар байна.

*Газар ашиглалтын хүрээнд*, 2015 оны байдлаар улсын хэмжээнд иргэн, аж ахуйн нэгж, байгууллагын өмчлөл, эзэмшил, ашиглалтад байгаа нийт 6190667.1 га газраас 187434.6 га газар ашиглагдаж байна. Мөн бусдын эзэмшил 19310.5 га газрыг Монгол Улсын иргэн, төрийн байгууллагууд ашиглаж байна.

Судалгаанд Монгол Улсын газрын нэгдмэл сангийн 2015 Улсын нэгдсэн тайланг дэлгэрэнгүй байдлаар хавсаргасан болно. Уг тайлангаас газар өмчлүүлэх, эзэмшүүлэх, ашиглуулах, хамгаалах, нөхөн сэргээх, газар зохион байгуулалтын бусад арга хэмжээний хэрэгжилттэй холбоотой мэдээллийг дэлгэрэнгүй байдлаар харах боломжтой.

## СУДАЛГААНЫ ХЭСЭГ

### 1/ Газрын тухай багц хуулийн төслийн талаар:

Монгол Улсын Засгийн газрын 2012-2016 оны үйл ажиллагааны хөтөлбөрт “иргэдэд газар өмчлүүлэх асуудлыг бүрэн шийдвэрлэж, өмчилсөн газраа санхүүгийн эргэлтэд оруулах бодит боломжийг бүрдүүлэх, нийтийн эзэмшлийн газрыг гэрчилгээжүүлэх” болон “Газрын харилцааны шинэтгэлийг хийх” бодлогын зорилтыг хэрэгжүүлэхээр заасан байна.

Эдгээр зорилтуудын хүрээнд Монгол Улсын Засгийн газраас 2013 оны 01 дүгээр сарын 11-ний өдөр Улсын Их Хуралд “Газрын тухай”, “Газрын төлбөрийн тухай”, “Газрын кадастрын тухай” хуулиудын шинэчилсэн найруулгын төсөл, “Геодези, зураг зүйн тухай” хуульд оруулах нэмэлт өөрчлөлт болон “Газрыг албадан чөлөөлөх тухай” хуулийн төслийг шинээр боловсруулан Газрын тухай багц хуулийн төслийг өргөн мэдүүлсэн.

Гэвч хэлэлцүүлгийн явцад хууль санаачлагчийн зүгээс уг багц хуулийн төслийг 2014 оны 06 дугаар сарын 20-ний өдөр **эргүүлэн татсан** бөгөөд одоогоор УИХ-ын БОХХАА-н Байнгын хороонд “Газрын тухай хуульд нэмэлт оруулах тухай” хуулийн төсөл өргөн баригдсан болно.

УИХ-д өргөн барьсан “Газрын тухай хуульд нэмэлт, өөрчлөлт оруулах тухай” хуулийн төсөлд дараах гурван зүйл бүхий өөрчлөлтийг тусгасан. Үүнд:

- Газрын тухай хуулийн 3 дугаар зүйлийн 3.1.7-д “газар эзэмших эрхийн гэрчилгээ” гэж энэ хуулийн дагуу Монгол Улсын иргэн, аж ахуйн нэгж, байгууллагын газар эзэмших эрхийг баталгаажуулсан баримт бичгийг”, 38 дугаар зүйлийн 38.1-д “Газар эзэмших эрхийн гэрчилгээг хуулиар зөвшөөрсөн хэлбэрээр бусдад шилжүүлж, барьцаалж болно.”, 38.5-д “Газар эзэмшигч нь газар эзэмших эрхээ Иргэний хуульд нийцүүлэн барьцаалж болох бөгөөд энэ тохиолдолд сумын газрын даамал, аймаг, нийслэл, дүүргийн газрын албанд бүртгүүлж, эрхийн гэрчилгээнд барьцаалсан тухай тэмдэглэл хийлгэнэ.” гэж тус тус заасан. Өөрөөр хэлбэл Газрын тухай хуулиар газар эзэмших эрхээ барьцаалж хөрөнгө босгох боломжийг газар эзэмшигчид олгосон.

- Гэвч газар эзэмшигчийн буруутай үйл ажиллагааны улмаас Газрын тухай хуулийн 40 дүгээр зүйлийн 40.1 дэх хэсэгт заасан үндэслэлээр “газар эзэмших эрх”-ийг буюу газар эзэмших эрхийн гэрчилгээг хүчингүй болгосон тохиолдолд хуулийн дагуу “газар эзэмших эрх”-ийг барьцаалсан этгээдийн эрхийг хэрхэн хангах талаар хуульд тусгаагүй. Тиймээс барьцаалагчийн эрхийг хангах, хамгаалах зохицуулалтыг Газрын тухай хуульд нэмэлт оруулах тухай хуулийн төсөлд нэмж тусгахаар боловсруулсан байна.

- Хуулийн төслийн нэгдүгээр зүйлээр барьцаалагдсан газар эзэмших эрхийн гэрчилгээг Газрын тухай хуулийн 40.1 дэх хэсэгт заасан үндэслэлээр хүчингүй болгосон бол уг гэрчилгээг барьцаалагч нь тухайн газар эзэмших эрхийн гэрчилгээгээр эзэмшиж байсан газрыг давуу эрхтэйгээр хуулийн 32.1, 32.2 дахь хэсэгт заасны дагуу эзэмших эрхтэй гэж заасан.

Барьцаалагч нь тухайн газар эзэмших эрхийн гэрчилгээгээр эзэмшиж буй газрыг зориулалтын дагуу эзэмшиж, аж ахуйн үйл ажиллагаа явуулдаггүй бол давуу эрхээ тухайн төрлөөр үйл ажиллагаа явуулдаг болон явуулах этгээдэд шилжүүлэх боломжийг мөн хуулийн төсөлд тусгасан. Учир нь газар эзэмших эрхийн гэрчилгээг барьцаалагч нь газар эзэмших эрхийн гэрчилгээнд заасан үйл ажиллагаанаас өөр төрлийн үйл ажиллагаа эрхэлдэг байж болно. Тухайлбал банк санхүүгийн байгууллага зөвхөн санхүүгийн үйл ажиллагаа явуулдаг байх жишээтэй.

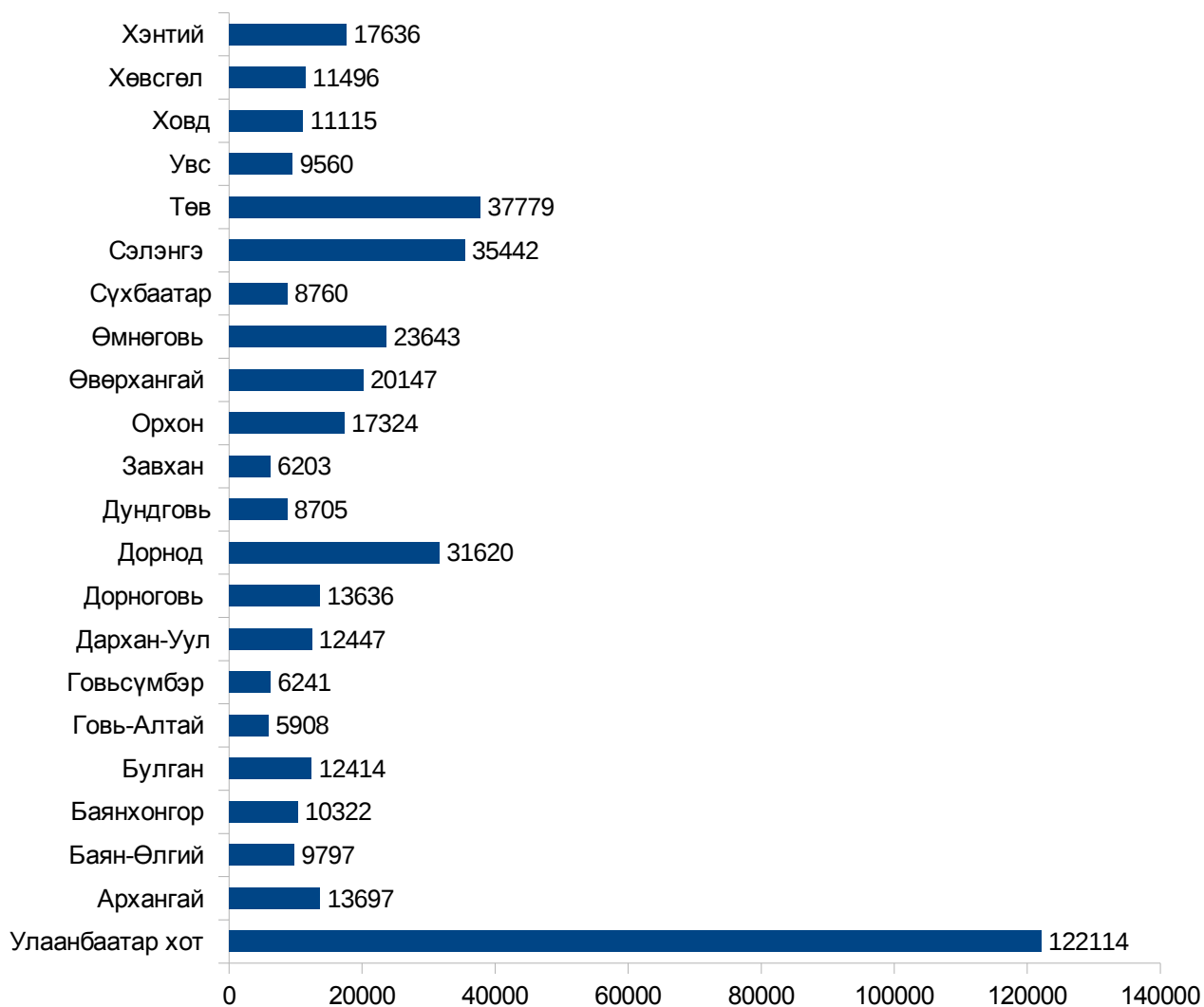
## 2/ Газар өмчлөлийн асуудал:

“Монгол Улсын иргэнд газар өмчлүүлэх тухай” хууль хэрэгжиж эхэлснээс хойш буюу 2003 оны 05 дугаар сарын 01-ний өдрөөс 2015 оны жилийн эцсийн байдлаар улсын хэмжээнд нийт 446004 иргэн 47840.58 га газар буюу Монгол Улсын нийт газар нутгийн 0.03 хувийг өмчилж авсан байна. Үүнээс:

- 445193 иргэн 47689.96 га газрыг гэр бүлийн хэрэгцээний зориулалтаар үнэгүй;
- 454 иргэн 4.2 га газрыг гэр бүлийн хэрэгцээний зориулалтаар үнээр нь;
- 326 иргэн 146.45 га газрыг аж ахуйн зориулалтаар давуу эрхээр болон дуудлага худалдаагаар худалдаж авсан дүнтэй байна.

Газар өмчилж авсан иргэдийн тоог улсын нийт хүн амын тоонд харьцуулбал 14.6 хувьтай байна.

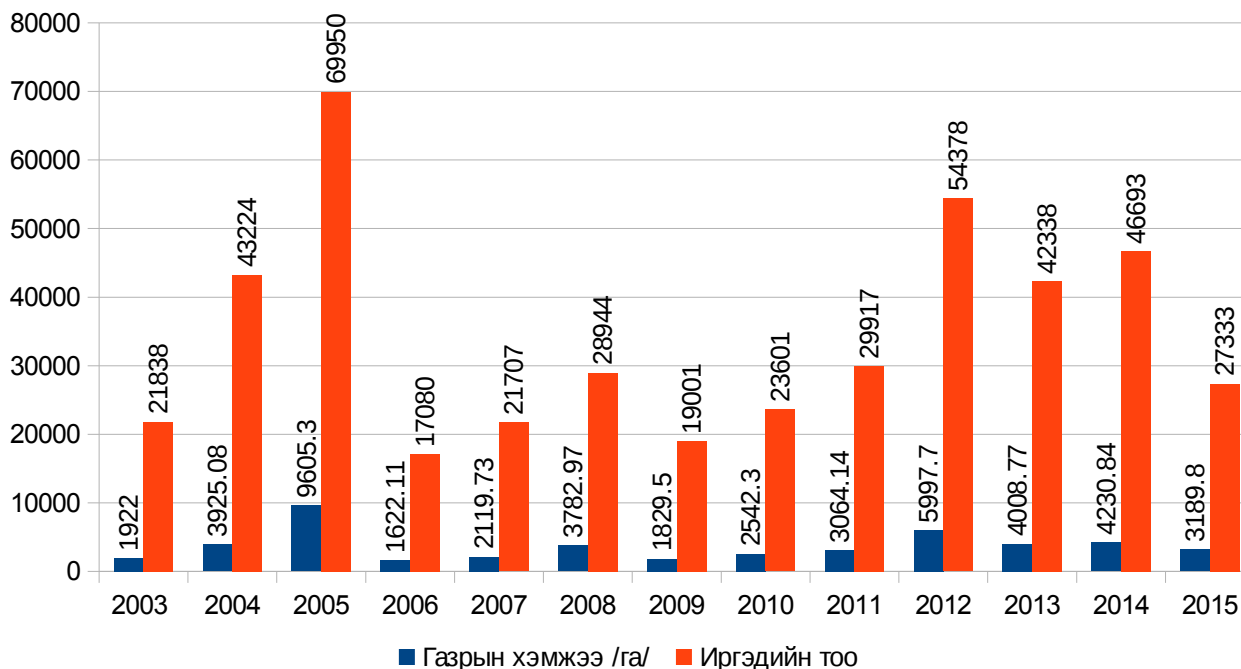
Зураг 1. Газар өмчилж авсан иргэдийн тоо /аймгаар/



2015 оны жилийн эцсийн байдлаар өссөн дүнгээр 326 иргэн 146.45 га газрыг аж ахуйн болон газар тариалангийн зориулалтаар өмчилж авсан байна. Үүнээс 270 иргэн 143.2 га газрыг давуу эрхээр худалдаж авсан бол 56 иргэн 3.25 га газрыг дуудлага худалдаагаар худалдаж авсан байна.

2015 онд улсын хэмжээнд нийтдээ 27333 иргэн 3189.8 га газрыг гэр бүлийн хэрэгцээний зориулалтаар өмчилж авсан байна.

Зураг 2. Улсын хэмжээнд гэр бүлийн хэрэгцээний зориулалтаар 2015 онд газар өмчилж авсан байдал



Газрын нэгдмэл сангийн дэлгэрэнгүй ангиллаар авч үзвэл нийт Хөдөө аж ахуйн зориулалтаар олгогдсон газрын 125.4 га-г, хот тосгон, бусад суурин газрын зориулалтаар олгогдсон газрын 47715.2 га-г тус тус өмчлөх эрхтэйгээр олгосон байна.

Хүснэгт 1. Газрын нэгдмэл сангийн ангилал дахь өмчлөх эрх /га/

№	Газрын нэгдмэл сангийн ангилал	Эрхийн төрөл	2015 оны байдлаар
1	Хөдөө аж ахуйн газар	Өмчлөгч	125.4
		Нийт олгогдсон Хөдөө аж ахуйн зориулалт бүхий газар	1280938.4
2	Хот, тосгон, бусад суурины газар	Өмчлөгч	47715.2
		Нийт олгогдсон хот тосгон, бусад суурин газар	400669.7

### 3/ Газар эзэмшүүлэх асуудал:

2015 оны байдлаар 425149 иргэн 5936081.4 га газар эзэмшиж байгаа бөгөөд энэ нь манай улсын нийт нутаг дэвсгэрийн 3.8 хувийг эзлэж байна. 2015 оны байдлаар улсын хэмжээнд иргэн аж ахуйн нэгж, байгууллагын өмчлөл, эзэмшил, ашиглалтад нийт 6190667.1 га олгогдсон бөгөөд олгогдсон газрын 96 хувь нь эзэмшил газар байна.

Хүснэгт 2. Газрын нэгдмэл сангийн ангилал дахь эзэмшиж буй газрын хэмжээ

№	Газрын нэгдмэл сангийн ангилал	Эрхийн төрөл	2015 оны байдлаар /га/
1	Хөдөө аж ахуйн газар	Эзэмшигч	1263781.7
		Нийт олгогдсон Хөдөө аж ахуйн зориулалт бүхий газар	1280938.4
2	Хот, тосгон, бусад суурин газар	Эзэмшигч	279127.4
		Нийт олгогдсон хот тосгон, бусад суурин газар	400669.7
3	Зам, шугам сүлжээний газар	Эзэмшигч	153512.9
		Нийт олгогдсон зам, шугам сүлжээний газар	172445.3
4	Ойн сан бүхий газар	Эзэмшигч	670590.9
		Нийт	676522.4
5	Усны сан бүхий газар	Эзэмшигч	85311.4
		Нийт	87533.9
6	Улсын тусгай хэрэгцээний газар	Эзэмшигч	34837570.0
		Нийт	3572557.6

Хүснэгт 3. Газар эзэмшигчийн ангилал /тоогоор/

№	Эзэмшигчийн ангилал	Газрын нэгдмэл сангийн ангилал					
		Хөдөө аж ахуйн газар	Хот, тосгон, бусад суурины газар	Зам, шугам сүлжээний газар	Ойн сан бүхий газар	Усны сан бүхий газар	Улсын тусгай хэрэгцээний газар
1	Иргэн	394449	217580	129	2555	20	342
2	Төрийн байгууллага	9211	7316	582	62	12	590
3	Аж ахуйн нэгж	21489	15596	1063	326	13	98
Бүгд		425149	240492	1774	2943	45	1030

4/ Газар ашиглуулах асуудал:

2015 оны байдлаар улсын хэмжээнд иргэн, аж ахуйн нэгж, байгууллагын өмчлөл, эзэмшил, ашиглалтад нийт 6190667.1 га газрыг олгосон байх ба үүнээс 187434.6 га газрыг ашиглаж байна. Мөн бусдын эзэмшил газрыг ашиглагч Монгол Улсын иргэн, төрийн байгууллага 19310.5 га газрыг ашиглаж байна.

Нийт өмчлөл, эзэмшил, ашиглалтад байгаа газрыг урьд оны мөн үетэй харьцуулбал 2014 онд 5658111.8 га, 2016 онд 6190667.2 га болж 532555.4 га буюу 8.6 хувиар өссөн байна.

*Хүснэгт 4. Газрын нэгдмэл сангийн ангилал дахь ашиглаж буй газрын хэмжээ /га-аар/*

№	Газрын нэгдмэл сангийн ангилал	Эрхийн төрөл	2015 оны байдлаар
1	Хөдөө аж ахуйн газар	Бусдын эзэмшил газрыг ашиглагч	7425.5
		Ашиглагч	9605.6
		Нийт	1280938.4
2	Хот, тосгон, бусад суурин газар	Бусдын эзэмшил газрыг ашиглагч	5450.8
		Ашиглагч	68376.3
		Нийт	400669.7
3	Зам, шугам сүлжээний газар	Бусдын эзэмшил газрыг ашиглагч	6108.4
		Ашиглагч	12824.1
		Нийт	172445.3
4	Ойн сан бүхий газар	Ашиглагч	5931.5
		Нийт	676522.4
5	Усны сан бүхий газар	Ашиглагч	2222.5
		Нийт	87533.9
6	Улсын тусгай хэрэгцээний газар	Бусдын эзэмшил газрыг ашиглагч	325.9
		Ашиглагч	88474.6
		Нийт	3572557.6

*Хүснэгт 5. Газар ашиглагчийн ангилал /тоогоор/*

№	Эзэмшигчийн ангилал	Газрын нэгдмэл сангийн ангилал					
		Хөдөө аж ахуйн газар	Хот, тосгон, бусад суурины газар	Зам, шугам сүлжээний газар	Ойн сан бүхий газар	Усны сан бүхий газар	Улсын тусгай хэрэгцээний газар
<i>Бусдын эзэмшил газрыг ашиглагч Монгол Улсын иргэн</i>							
1	Иргэн	757	47	-	-	-	647
2	Төрийн байгууллага	26	10	-	-	-	15
3	Аж ахуйн нэгж	167	121	11	-	-	14
	Бүгд	950	178	11	0	0	676
<i>Ашиглагч</i>							
1	Гадаадын иргэн болон харъяалалгүй хүн	57	56	-	-	-	-



2	Гадаадын хөрөнгө оруулалттай аж ахуйн нэгж, хуулийн этгээд	684	513	121	6	6	8
	Бүгд	741	569	121	6	6	8

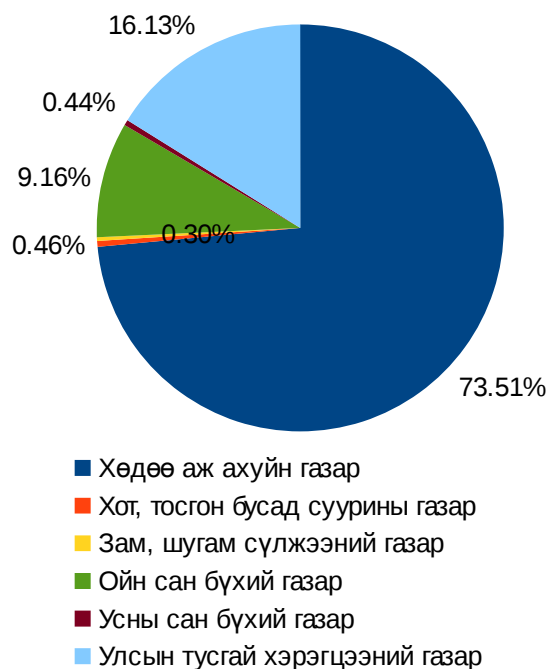
### 5/ Тусгай хамгаалалттай, бэлчээрийн болон тариалангийн газрын талаар:

2015 оны жилийн эцсийн байдлаар Монгол Улсын газрын нэгдмэл санд хөдөө аж ахуйн газар 73.51%, хот, тосгон бусад суурин газар 0.46%, зам, шугам сүлжээний газар 0.30%, ойн сан бүхий газар 9.16%, усны сан бүхий газар 0.44%, улсын тусгай хэрэгцээний газар 16.13%-ийг тус тус эзэлж байна.

Хөдөө аж ахуйн газрын хувьд 2015 оны байдлаар бэлчээрийн газар 96.20%, хадлангийн талбай 1.49%, тариалангийн газар 0.89%, атаршсан газар 0.27%, ХАА-н барилга, байгууламжийн дэвсгэр газар 0.06%, ХАА-н хэрэгцээнд тохиромжгүй газар 1.10%-ийг тус тус эзэлж байна.

Хөдөө аж ахуйн газрын тоо мэдээг өмнөх оны дүнтэй харьцуулахад хөдөө аж ахуйн газрын хэмжээ 25.80 мянган га-аар хасагдсан байна. Бэлчээрийн газар 33.09 мянган га, ХАА-н барилга, байгууламжийн дэвсгэр газар 2.45 мянган га-гаар хасагдаж, хадлангийн талбай 0.09 мянган га, тариалангийн газар 15.36 мянган га, атаршсан газар 0.05 мянган га-аар тус тус нэмэгдсэн байна./Хүснэгт 5.1/

Зураг 3. Газрын нэгдмэл санд үндсэн ангилал тус бүрийн эзэлж буй хувь



Хүснэгт 6. Газрын нэгдмэл сангийн ангилал (2012-2015) /мян.га/

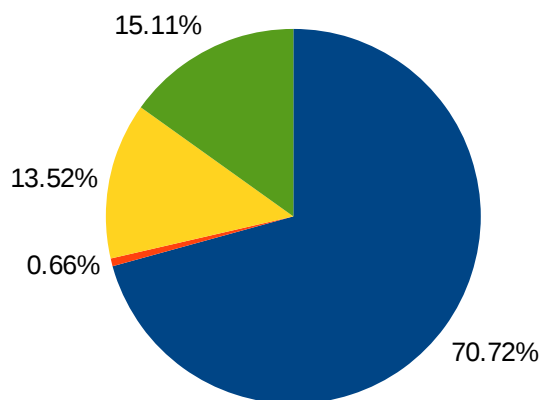
Газрын нэгдмэл сангийн ангилал	2012	2013	2014	2015	2014-2015 зөрүү /мян. га/
<b>Хөдөө аж ахуйн газар</b>	<b>115399.9</b>	<b>115361.4</b>	<b>115008.6</b>	<b>114982.8</b>	<b>-25.80</b>
Бэлчээрийн газар	111032.5	111026.1	110646.7	110613.6	-33.09
Хадлангийн талбай	1712.3	1712.3	1717.6	1717.7	0.09
Тариалангийн газар	1031.1	986.8	1012.8	1028.2	15.36
Атаршсан газар	292.0	304.9	304.9	305.0	0.05
ХАА-н барилга, байгууламжийн дэвсгэр газар	70.3	71.4	76.8	74.4	-2.45
ХАА-н хэрэгцээнд тохиромжгүй газар	1261.6	1259.7	1259.7	1259.7	0.00
<b>Хот, тосгон бусад суурины газар</b>	<b>702.0</b>	<b>699.6</b>	<b>712.1</b>	<b>716.9</b>	<b>4.76</b>

Газрын нэгдмэл сангийн ангилал	2012	2013	2014	2015	2014-2015 зөрүү /мян. га/
Барилга, байгууламжийн дэвсгэр газар	86.6	73.1	75.3	74.4	-0.94
Нийтийн эдэлбэр газар	318.1	330.1	330.3	326.8	-3.51
Үйлдвэрийн газар	31.1	40.4	41.1	41.4	0.27
Уурхайн газар	215.1	200.9	206.2	207.6	1.42
Гэр хорооллын газар	51.2	54.5	59.3	66.7	7.41
<b>Зам, шугам сүлжээний газар</b>	<b>435.2</b>	<b>437.3</b>	<b>454.8</b>	<b>462.5</b>	<b>7.73</b>
Авто замын газар	319.1	319.7	319.7	332.3	2.59
Төмөр замын газар	27.8	27.8	29.9	31.0	1.12
Агаарын тээврийн газар	9.0	8.8	8.9	8.9	-0.01
Шугам, сүлжээний газар	79.3	80.8	86.25	90.3	4.13
Усан тээврийн буудлын газар	0.0	0.0	0.0	0.0	0.0
<b>Ойн сан бүхий газар</b>	<b>14256.6</b>	<b>14295.4</b>	<b>14320.5</b>	<b>14334.4</b>	<b>13.93</b>
Ой модоор бүрхэгдсэн газар	12100.9	12138.6	12181.3	12188.2	6.91
Ой модыг нь огтолсон газар	142.2	142.4	142.0	142.2	0.23
Мод үржүүлгийн газар	45.6	46.5	50.9	57.7	6.78
Ой тэлэн ургах нөөц газар	755.1	744.0	743.6	743.6	0.04
Ойн сангийн бусад газар	1212.7	1223.7	1202.7	1202.7	-0.04
<b>Усны сан бүхий газар</b>	<b>686.8</b>	<b>686.8</b>	<b>686.7</b>	<b>686.1</b>	<b>-0.63</b>
Гол мөрний эзлэх газар	228.6	228.5	228.5	228.5	-0.04
Нуур, цөөрөм, тойрмын эзлэх газар	444.7	444.7	444.3	443.6	-0.67
Горхи, булаг, шандны эзлэх газар	12.4	12.4	12.4	12.4	0.01
Мөнх цас, мөсөн голын эзлэх газар	1.1	1.1	1.6	1.6	-0.02
<b>Улсын тусгай хэрэгцээний газар</b>	<b>24931.1</b>	<b>24931.1</b>	<b>25228.9</b>	<b>25228.9</b>	<b>0.00</b>
Улсын тусгай хамгаалалттай газар	20948.3	20948.3	21140.9	21140.9	0.00
Улсын хилийн зурвас газар	3111.9	3111.9	3112.0	3112.0	0.00
Улсын батлан хамгаалах зориулалтын газар	124.1	124.1	124.1	124.1	0.00
Гадаад, дипломат, консул, төлөөлөгчийн газар	0.0	0.0	0.0	0.0	0.00
ШУ, туршилт, цаг уурын ажиглалтын талбай	22.9	22.9	23.0	23.0	0.00
Аймаг дундын отрын бэлчээр	586.2	586.2	691.4	691.4	0.00
Улсын тэжээлийн сангийн	110.9	110.9	110.9	110.9	0.00

Газрын нэгдмэл сангийн ангилал	2012	2013	2014	2015	2014-2015 зөрүү /мян. га/
хадлангийн газар					
Газрын тосны гэрээт талбай	24.4	24.4	24.5	24.5	0.00
Чөлөөт бүсийн газар	2.1	2.1	2.1	2.1	0.00
<b>Нийт дүн</b>	<b>156411.6</b>	<b>156411.6</b>	<b>156411.6</b>	<b>156411.6</b>	<b>0.00</b>

Эх сурвалж: Газрын нэгдмэл сангийн 2013-2015 оны Улсын нэгдсэн тайлан, ГХГЗЗГ

Зураг 4. Монгол Улсын нийт газар нутгийн УТХГ, бэлчээр, тариалангийн газрын эзэлж буй хувь



Тусгай хамгаалалттай газар нутгийн хувьд 2015 оны байдлаар Улсын тусгай хэрэглээний газар нийт нутаг дэвсгэрийн 16.13%-ийг эзэлж байгаагаас 83.8%-ийг Улсын тусгай хамгаалалттай газар нутаг буюу нийт нутаг дэвсгэрийн 13.52%-ийг эзэлж байна. Улсын тусгай хамгаалалттай газар нутгийн 51.65%-ийг дархан цаазтай газар, 38.30%-ийг байгалийн цогцолборт газар, 9.67%-ийг байгалийн нөөц газар, 0.38%-ийг дурсгалт газар тус тус эзэлж байна.

Монгол Улсын нийт газар нутгийн 13.52%-ийг Улсын тусгай хамгаалалттай газар нутаг, 70.72%-ийг бэлчээр, 0.66%-ийг тариалангийн газар тус тус эзэлж байна.

Улсын тусгай хамгаалалтын газрын тоо мэдээг өмнөх оны дүнтэй харьцуулбал өөрчлөлт ороогүй, байгалийн нөөц газрын хэмжээ 2013-2014 онд 192.5 мянган га-аар нэмэгдсэн байна. /Монгол Улсын Засгийн газрын 2014 оны 50-р тогтоолоор Говь-Алтай аймгийн Халиун, Цээл сумдын нутагт орших Хар Арзаргын нурууг байгалийн нөөц газрын ангиллаар Улсын тусгай хэрэгцээний газарт бэлчээрийн газраас 192.5 мянган га газрыг авсан./

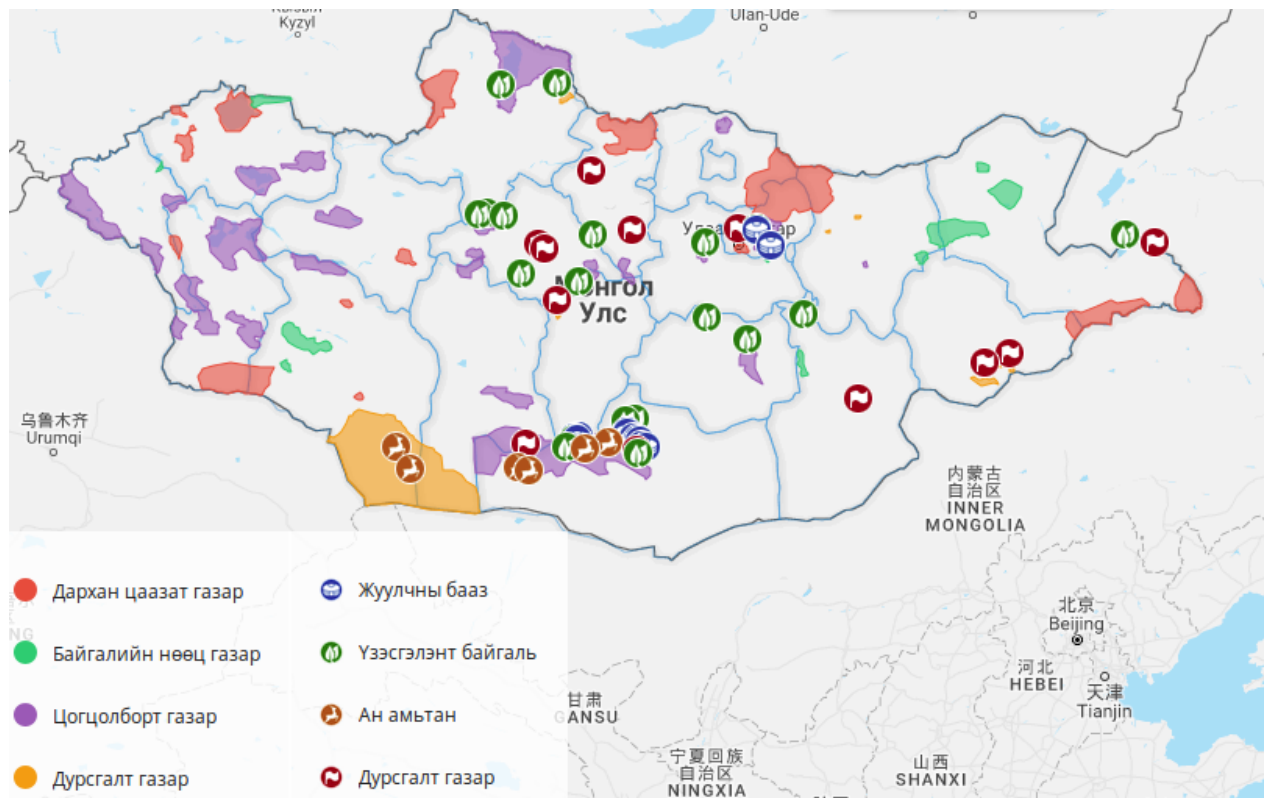
Хүснэгт 7. Улсын тусгай хамгаалалттай газар нутгийн ангилал тус бүрийн эзэлж буй хэмжээ (2013-2015) /мян.га/

Тайлант он	Улсын тусгай хэрэгцээний газар	Улсын ТХГН	Үүнээс			
			Дархан цаазат газар	Байгалийн цогцолборт газар	Байгалийн нөөц газар	Дурсгалт газар
2015	25228.9	21140.9	10919.4	8097.8	2044.6	79.3
2014	25228.9	21140.9	10919.4	8097.8	2044.6	79.3
2013	24931.1	20948.3	10919.4	8097.8	1851.8	79.3

Эх сурвалж: Газрын нэгдмэл сангийн 2013-2015 оны Улсын нэгдсэн тайлан, ГХГЗЗГ

Эх сурвалж: <http://mpa.gov.mn/>

Зураг 5. Монгол Улсын Тусгай хамгаалалттай газар нутгийн сүлжээ



**6/ Газрын сангийн нэгдмэл бодлого зохицуулалтын хүрээнд холбогдох байгууллагуудаас хийсэн ажлын талаарх мэдээлэл:**

Монгол Улсын газрын нэгдмэл сангийн 2015 Улсын нэгдсэн тайлан, Байгаль орчин, хөдөө аж ахуйн Байнгын хорооны 2015 оны 7-р сарын 07-ны өдрийн хуралдаанд БОНХЯЖЯ-ны Газрын нөөцийн зохицуулалтын хэлтэс зэрэг холбогдох төрийн байгууллагуудаас гаргасан ном, илтгэлийг судалгаанд хавсаргав.

**7/ Нийслэл хот, аймаг орон нутагт газар өмчлөл хэрхэн явагдаж байгаа талаар:**

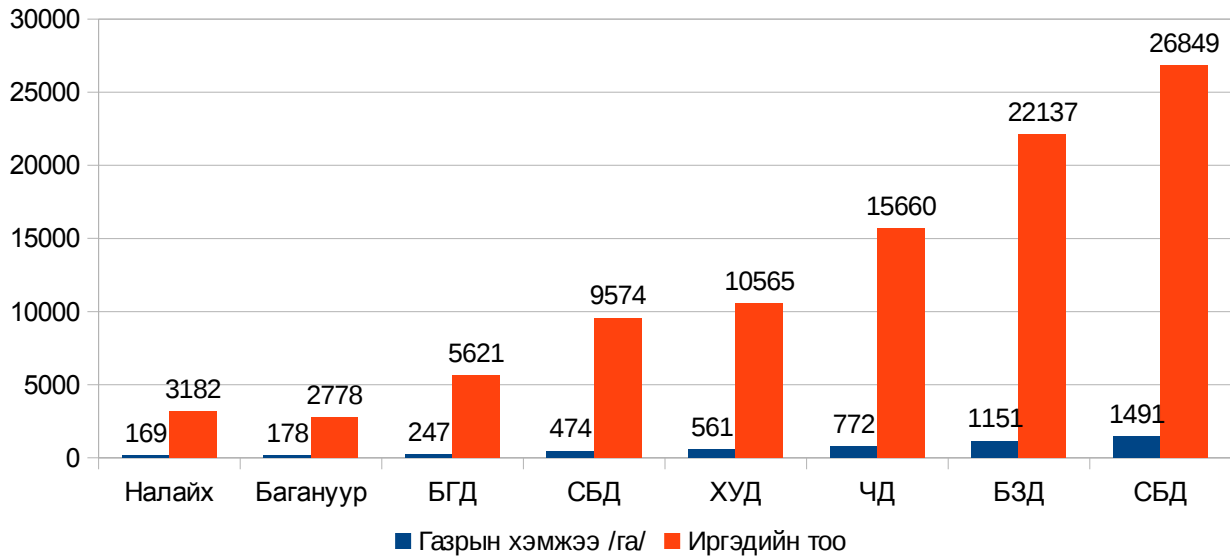
2003 - 2015 оны жилийн эцсийн байдлаар улсын хэмжээнд нийт 446004 иргэн 47840.58 га газрыг өмчилж авсан байна. Үүнээс:

- 445193 иргэн 47689.96 га газрыг гэр бүлийн хэрэгцээний зориулалтаар үнэгүй;
- 454 иргэн 4.2 га газрыг гэр бүлийн хэрэгцээний зориулалтаар үнээр нь;
- 326 иргэн 146.45 га газрыг аж ахуйн зориулалтаар давуу эрхээр болон дуудлага худалдаагаар үнээр нь худалдаж авсан дүнтэй байна.

Үүнээс **Улаанбаатар хотод газар өмчлөлийг** дараах үе шаттайгаар явуулсан байна. Үүнд:

1/ Хууль батлагдсан 2003 оноос хойш 2013 оны хүртэлх 10 жилийн хугацаанд нийслэлийн хэмжээнд нийт 96583 иргэн 5057.11 га газрыг гэр бүлийн хэрэгцээний зориулалтаар үнэ төлбөргүйгээр олгосон байна.

Зураг 6. Нийслэлийн хэмжээнд 2003-2013 онд гэр бүлийн хэрэгцээнд газар өмчилж авсан газрын хэмжээ болон иргэний тоо



2/ 2014-2016 оны хооронд 15309 га газрыг иргэдэд өмчлүүлэхээр төлөвлөсөн бөгөөд 2014 оны 8 дугаар сараас 1-нээс эхлэн нийслэлийн 5 байршилд газар өмчлүүлэх ажлыг цахим хэлбэрээр явуулахаар зохион байгуулсан байна.

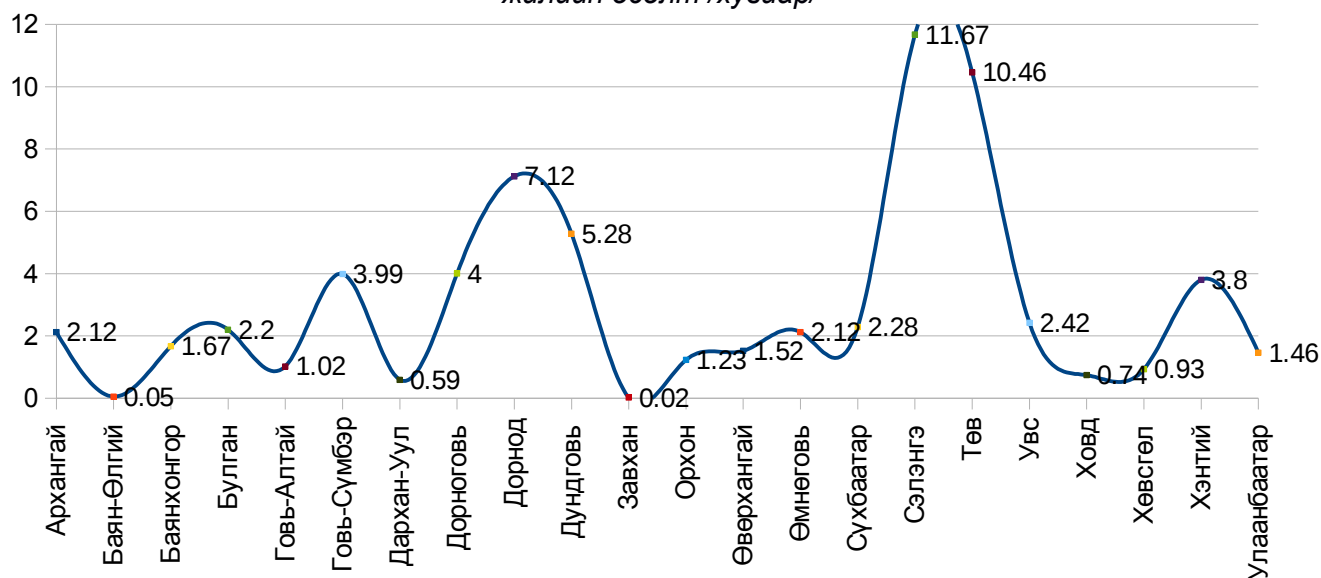
- 1-р ээлжийн газар өмчлүүлэх ажлын хүрээнд нийслэлд бүртгэлтэй 13523 иргэнд 1524 га газрыг өмчлүүлсэн.
- 2-р ээлжийн цахим хэлбэрээр газар өмчлүүлэх ажил 2016 оны 01 сарын 26-наас 2016 оны 02 сарын 09-ны хооронд явагдсан бөгөөд нийт 13819 иргэнд 2875 га газрыг өмчлүүлсэн байна.

Нийслэлийн хэмжээнд нийт өмчлүүлэхээр баталсан 15309 га газраас 1, 2-р цахим хэлбэрийн өмчлүүлэх ажлаар нийт 4399 га газрыг нийслэлд бүртгэлтэй иргэдэд өмчлүүлээд байна.

**Аймгуудын газар өмчлүүлэх явцыг авч үзвэл:** 2015 оны байдлаар газар өмчилж авсан иргэдийн тооны өсөлтийг засаг захиргаа, нутаг дэвсгэрийн нэгжээр харьцуулан үзвэл Сэлэнгэ аймаг 9468, Төв аймаг 5861 иргэн, Дундговь аймаг 1540 иргэн, Хэнтий аймаг 1515 иргэн, Өмнөговь аймаг 1070 иргэнд тус тус газар өмчлүүлсэн байгаа нь аймгуудын хувьд өндөр дүнтэй байна.

Газар өмчилж авсан иргэдийн жилийн өсөлтийг хүн амтай нь харьцуулан хувиар тооцон үзвэл, Сэлэнгэ аймаг 11.67%, Төв аймаг 10.46%, Дорнод аймаг 7.12%, Дундговь аймаг 5.28%, Дорноговь аймаг 4.0%-тай байна.

Зураг 7. Нийслэл хот, аймгуудад газар өмчилж авсан иргэдийн жилийн өсөлт /хувиар/



Газар өмчлүүлэх ажил эхэлснээс хойш 2015 оны эцсийн байдлаар газар өмчлөлийн явцад нийт хүн амын **14.83%** нь газар өмчилж авсан байна.

Хүснэгт 8. Газар өмчлөлийн явц

Аймаг	Хүн ам (2015)	Газар өмчилсөн иргэд /тоогоор/	Газар өмчлөлийн явц /хувь/
Архангай	92,059	13,679	14.86%
Баян-Өлгий	100,189	9,797	9.78%
Баянхонгор	83,936	10,322	12.30%
Булган	60,014	12,414	20.69%
Говь-Алтай	56,209	5,908	10.51%
Говьсүмбэр	16,522	6,241	37.77%
Дархан-Уул	100,939	12,447	12.33%
Дорноговь	65,267	13,636	20.89%
Дорнод	76,476	31,620	41.35%
Дундговь	44,429	8,705	19.59%
Завхан	69,916	6,203	8.87%
Орхон	100,731	17,324	17.20%
Өвөрхангай	112,353	20,147	17.93%
Өмнөговь	61,655	23,643	38.35%
Сүхбаатар	59,034	8,760	14.84%
Сэлэнгэ	106,292	35,442	33.34%
Төв	90,421	37,779	41.78%
Увс	80,763	9,560	11.84%
Ховд	83,517	11,115	13.31%
Хөвсгөл	128,159	11,496	8.97%
Хэнтий	72,609	17,634	24.29%
Нийслэл	1,345,500	122,114	9.08%
<b>Нийт</b>	<b>3,006,990</b>	<b>445,986</b>	<b>14.83%</b>

## АШИГЛАСАН МАТЕРИАЛ

- “2015 оны газрын нэгдмэл сан Улсын нэгдсэн сан”, УБ 2016 он, ГХГЗЗГ
- [www.mne.mn](http://www.mne.mn)
- [www.gazar.gov.mn](http://www.gazar.gov.mn)
- [www.1212.mn](http://www.1212.mn)
- [www.umch.ub.gov.mn](http://www.umch.ub.gov.mn)