

## ТАНИЛЦУУЛГА

2015 оны 01 дүгээр сарын 04-ний өдөр

Улаанбаатар хот

### Нэг. ГЭМТ ХЭРЭГ, ЗӨРЧЛИЙН ТАЛААРХИ ГОМДОЛ, МЭДЭЭЛЭЛ

#### 1.1. Хүлээн авч шалгасан нийт гомдол, мэдээлэл:

- 455265 гомдол, мэдээллийг шалгаснаас,  
- Гэмт хэргийн талаарх 93984 буюу 20.6 хувийг,  
- Зөрчлийн талаарх 116542 буюу 25.6 хувийг тус тус шалгаж шийдвэрлэсэн байна.  
- 245414 буюу 53.9 хувь нь зөвлөгөө өгсөн, газар дээр нь зохицуулсан, саатуулсан, дуудлага худлаа байсан, харьяаллаар шилжүүлэх байдлаар шийдвэрлэгдэж, 4993 буюу 1.0 хувь нь шийдвэрлэгдээгүй үлдэгдлээр байна.

#### 1.2. Гэмт хэргийн талаарх гомдол, мэдээллийг шийдвэрлэсэн байдал:

- 29940 буюу 31.8 хувьд эрүүгийн хэрэг үүсгэсэн,  
- 63245 буюу 67.3 хувьд эрүүгийн хэрэг үүсгэхээс татгалзах санал гаргасан, тэдгээрийн 62439 буюу 98.7 хувь нь гэмт хэргийн бүрэлдэхүүнгүй үндэслэлтэй байна.

#### 1.3. Гэмт хэргийн талаарх гомдол, мэдээллийн шийдвэрлэлтийн хугацаа:

- **улсын хэмжээнд 48.2,**  
- **нийслэлийн хэмжээнд 44.3** хувийг тус тус 5 хоногт шийдвэрлэсэн.

#### 1.4. Зөрчлийн талаарх гомдол, мэдээллийг шийдвэрлэсэн байдал:

- 25.5 хувийг торгуулийн хуудсаар,  
- 52.1 хувийг шийтгэврээр тус тус торгох,  
- 9.0 хувийг баривчлах,  
- 11.7 хувийг тээврийн хэрэгсэл жолоодох эрх хасах шийтгэл тус тус ногдуулсан,  
- 0.5 хувийг нэгтгэж,  
- 1.2 хувийг нь хянан шалгах ажиллагаа явуулж болохгүй үндэслэлээр шийдвэрлэсэн.

#### 1.5. Нийт зөрчлийн талаарх гомдол, мэдээллийн шийдвэрлэлтийн хугацаа:

- 96.0 хувийг 14 хоногт,  
- 3.9 хувийг 15-28 хоногт,  
- 0.1 хувийг 29 ба түүнээс дээш хоногт шийдвэрлэсэн.

### Хоёр. БҮРТГЭГДСЭН ГЭМТ ХЭРЭГ

#### 2.1. Бүртгэгдсэн нийт гэмт хэрэг:

- улсын хэмжээнд **27318** гэмт хэрэг бүртгэгдсэн,  
- өмнөх оныхоос **1956 хэргээр буюу 7.7 хувиар,**

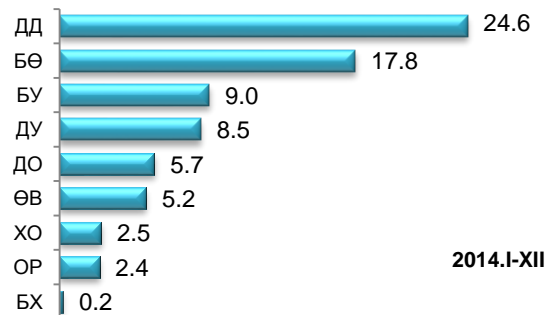
- нийслэлийн хэмжээнд **1725 хэргээр буюу 11.2 хувиар** тус тус өссөн.

#### 2.2. Гэмт хэргийн гаралт нутаг дэвсгэрээр:

- 62.8 хувь нь нийслэл хотод,  
- 36.7 хувь нь аймгуудад,  
- 0.4 хувь нь төмөр замын салбарт,  
- 0.04 хувь нь иргэний агаарын тээврийн салбарт,  
- 0.06 хувь нь бусад газарт бүртгэгдсэн.

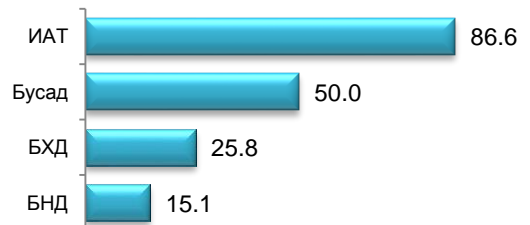
#### 2.3. Гэмт хэргийн гаралт буурсан, өссөн үзүүлэлт нутаг дэвсгэрээр:

Буурсан аймаг (хувиар)



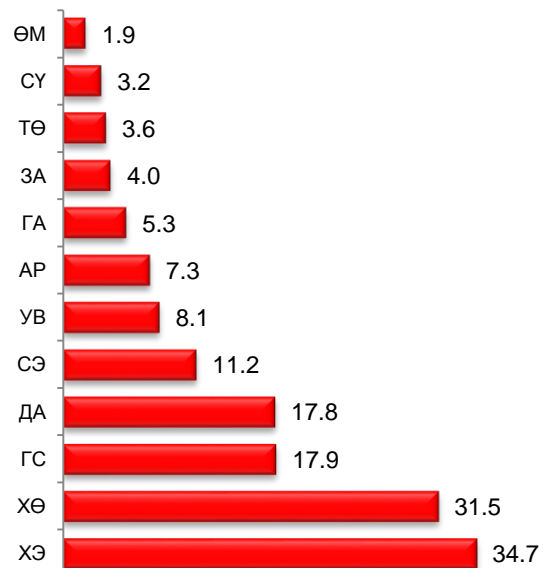
2014.I-XII

Буурсан дүүрэг, салбар (хувиар)



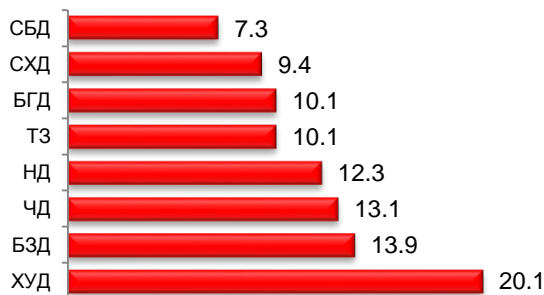
2014.I-XII

Өссөн аймаг (хувиар)



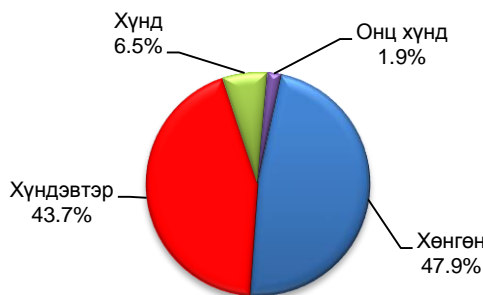
2014.I-XII

Өссөн дүүрэг, салбар (хувиар)



2014.I-XII

2.4. Бүртгэгдсэн гэмт хэргийн ангилал:



2014.I-XII

2.5. Гэмт хэргийн ангилал өсөлт, бууралтаар:

- өмнөх оныхоос хөнгөн ангиллын гэмт хэрэг 12.1,
- хүндэвтэр ангиллын гэмт хэрэг 3.8,
- хүнд ангиллын гэмт хэрэг 0.8,
- онц хүнд ангиллын гэмт хэрэг 21.9 хувиар хувиар тус тус өссөн байна.

2.6. Нийт бүртгэгдсэн гэмт хэргийн бүтэц хэргийн төрлөөр:

- 0.8 хувийг хүнийг санаатай алах,
- 0.9 хувийг булаах,
- 1.1 хувийг завших, үрэгдүүлэх,
- 1.1 хувийг хүчиндэх,
- 2.5 хувийг дээрэмдэх,
- 5.7 хувийг тээврийн хэрэгслийн хөдөлгөөний аюулгүй байдлын болон ашиглалтын журам зөрчих,
- 6.1 хувийг танхайрах,
- 6.7 хувийг залилан мэхлэх,
- 29.8 хувийг бусдын бие махбодид гэмтэл учруулах,
- 30.8 хувийг хулгайлах,
- 14.5 хувийг бусад төрлийн хэрэг тус тус эзэлж байна.

2.7. Бүртгэгдсэн гэмт хэргийн үйлдэгдсэн гариг:

- 4655 нь Даваа,
- 4178 нь Мягмар,
- 4115 нь Лхагва,
- 3937 нь Пүрэв,
- 4093 нь Баасан,
- 3192 нь Бямба,
- 3148 нь Ням гарат.

2.8. Бүртгэгдсэн гэмт хэргийн үйлдэгдсэн цаг:

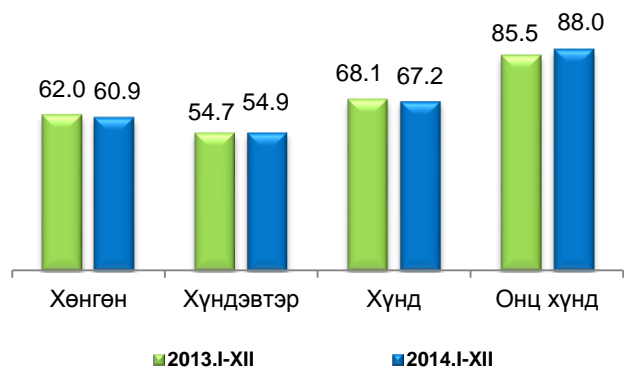
- 21.1 хувь нь 06-14 цагт,
- 26.8 хувь нь 14-19 цагт,
- 16.2 хувь нь 19-22 цагт,
- 35.9 хувь нь 22-06 цагт тус тус үйлдэгдсэн байна.

**Гурав. ГЭМТ ХЭРГИЙН ИЛРҮҮЛЭЛТ**

3.1. Гэмт хэргийн илрүүлэлтийн хувь:

- улсын хэмжээнд 58.6 хувь байгаа нь өмнөх оныхоос 0.1 нэгжээр өсч,
- нийслэлийн хэмжээнд 55.3 хувь байгаа нь өмнөх оныхоос 1.2 нэгжээр буурсан байна.

3.2. Илрүүлэлтийн хувь гэмт хэргийн ангиллаар:



3.3. Бүртгэгдэх үедээ сэжигтнээр тооцвол зохих этгээд нь тогтоогдоогүй гэмт хэрэг:

- 12585 гэмт хэрэг бүртгэгдсэн,
- өмнөх оныхоос 15.4 хувиар,
- түүнээс 7370 хэргийн яллагдагчаар татагдвал зохих этгээдийг олж илрүүлсэн,
- яллагдагчаар татагдвал зохих этгээдийг нь олж тогтоосон хэрэг 15.5 хувиар тус тус өссөн.

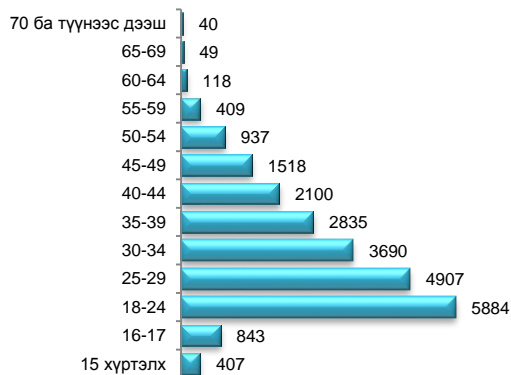
3.4. Яллагдагчаар татагдвал зохих этгээд нь тогтоогдоогүй нийт хэрэгт эзэлж буй хэргийн төрөл:

- 0.1 хувийг хүнийг санаатай алах,
- 0.2 хувийг тээврийн хэрэгслийн хөдөлгөөний аюулгүй байдал, ашиглалтын журам зөрчих,
- 0.4 хувийг хүчиндэх,
- 0.7 хувийг зам тээврийн ослын үед жолооч үүргээ биелүүлэхгүй байх, зугатаах,
- 2.3 хувийг бусдын эд хөрөнгийг булаах,
- 3.8 хувийг бусдын эд хөрөнгийг залилан мэхэлж авах,
- 4.2 хувийг бусдын бие махбодид гэмтэл учруулах,
- 4.0 хувийг танхайрах,
- 5.2 хувийг бусдын эд хөрөнгийг дээрэмдэх,
- 70.4 хувийг бусдын эд хөрөнгийг хулгайлах, Үүнээс: 13.7 хувийг мал хулгайлах,
- 8.7 хувийг бусад төрлийн хэрэг эзэлж байна.

## Дөрөв. ГЭМТ ХЭРЭГТ ХОЛБОГДОГЧИД

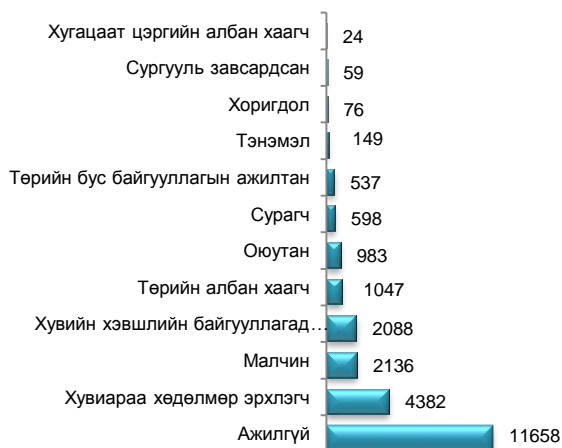
### 4.1. Гэмт хэрэгт холбогдсон нийт хүн:

- 23737 хүн шалгагдсан,
- өмнөх оныхоос 6.5 хувиар өссөн,
- 15.2 хувийг эмэгтэй хүн эзэлж байгаа нь өмнөх оныхоос 1.2 нэгжээр өссөн,
- 5.3 хувийг хүүхэд эзэлж байгаа нь өмнөх оныхоос 0.2 нэгжээр буурсан.



2014.1-XII

### 4.3. Гэмт хэрэгт холбогдогчдын нийгмийн байдал:



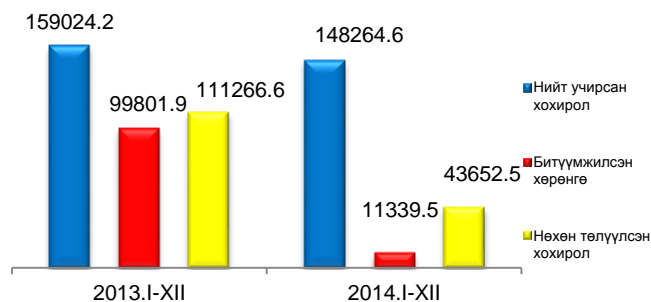
2014.1-XII

## Тав. ГЭМТ ХЭРГИЙН ХОХИРОГЧ, ХОХИРОЛ

### 5.1. Гэмт хэргийн үлмаас:

- 27475 иргэн, 118 аж ахуйн нэгж, байгууллага хохирсон,
- үүнээс 1078 хүн нас барсан,
- 11281 хүн гэмтсэн,
- өмнөх оны мөн үеэс нас барсан хүн 129 буюу 13.6 хувиар,
- гэмтсэн хүн 1484 буюу 15.1 хувиар тус тус өссөн.

### 5.2. Гэмт хэргийн үлмаас учирсан эд хөрөнгийн хохирол: /сая төгрөгөөр/



## ЗАХИРГААНЫ ЗӨРЧИЛ

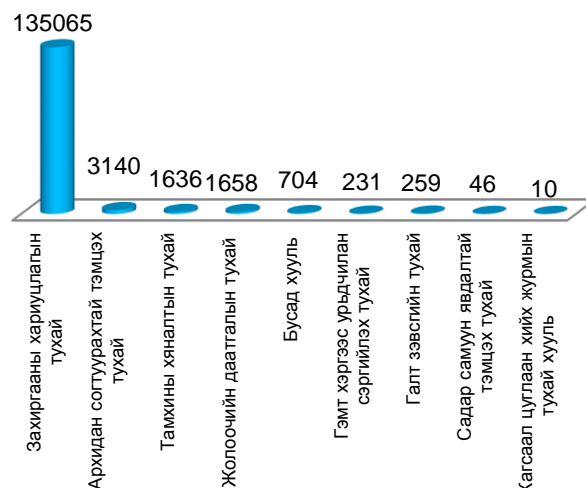
### 6.1. Шалгасан захиргааны зөрчил:

- Нийт 681222 захиргааны зөрчил бүртгэгдсэн:
- өмнөх оны мөн үеэс 96571 буюу 12.4 хувиар,
- зөрчил гаргасан 621628 иргэн бүртгэгдсэн нь өмнөх оны мөн үеэс 105088 буюу 14.5 хувиар тус тус буурсан,
- 50 албан тушаалтан, 1561 аж ахуйн нэгж, байгууллагыг 5.3 тэрбум төгрөгөөр торгосон,
- 40893 хүний тээврийн хэрэгсэл жолоодох эрх хассан,
- 17090 хүнд баривчлах шийтгэл тус тус ногдуулсан.

### 6.2. Захиргааны зөрчлийн гаралт:

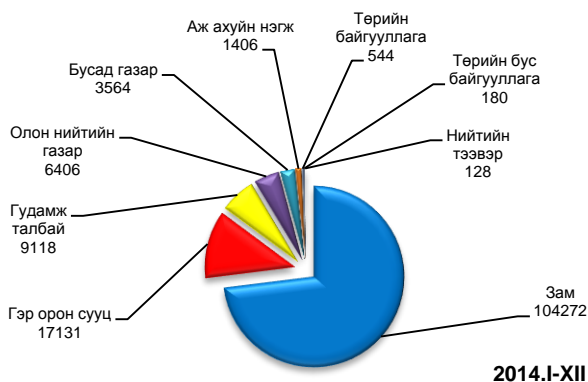
- 304908 буюу 44.8 хувь нь аймгуудад,
- 168857 буюу 24.8 хувь нь нийслэлд,
- 195445 буюу 28.7 хувь нь Замын цагдаагийн газрын хариуцсан объектод,
- 10196 буюу 1.5 хувь нь төмөр замын салбарт,
- 2419 буюу 0.2 хувь нь бусад газарт бүртгэгджээ.

### 6.3. Захиргааны шийтгэл ногдуулсан хууль ТОГТООМЖ:



2014.1-XII

**6.4. Захиргааны зөрчил үйлдэгдсэн газар, зөрчлийн тоо:**



**6.5. Бүртгэгдсэн захиргааны зөрчлийн үйлдэгдсэн өдөр:**

- Даваа гаригт 22604,
- Мягмар гаригт 21881,
- Лхагва гаригт 21698,
- Пүрэв гаригт 21224,
- Баасан гаригт 20865,
- Бямба гаригт 16995,
- Ням гаригт 17482 захиргааны үйлдэгдсэн байна.

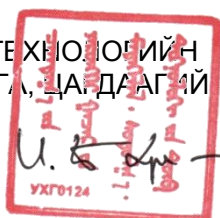
**6.6. Бүртгэгдсэн захиргааны зөрчлийн үйлдэгдсэн цаг:**

- 06-12 цагт 12178,
- 13-18 цагт 25897,
- 19-24 цагт 90923,
- 01-05 цагт 13751 зөрчил тус тус үйлдэгдсэн байна.

**6.7. Саатуулах үйл ажиллагаа:**

119015 хүн саатуулагдсан:  
- үүнээс 64943 буюу 54.6 хувь нь нийслэлд,  
- 50681 буюу 42.6 хувь нь аймгуудад,  
- 3391 буюу 2.8 хувь нь төмөр замын салбарт саатуулагдсан.  
- 6124 буюу 5.1 хувь нь эмэгтэй,  
- 673 буюу 0.6 хувь нь 18 хүртэлх насны хүмүүс байх ба 435 хүнийг архины албадан эмчилгээнд хамруулсан статистик дүн мэдээ гарсныг танилцуулъя.

МЭДЭЭЛЭЛ, ТЕХНИКОЛГИЙН  
ТӨВИЙН ДАРГА, ЦАГДААГЧИЙН ХУРАНДАА  
И.БУЯН-ӨЛЗИЙ



**2014 ОНД БҮРТГЭГДСЭН ГОМДОЛ, МЭДЭЭЛЭЛ, ГЭМТ ХЭРГИЙН МЭДЭЭ**

Д/д	Бүс	Аймаг, нийслэл, дүүргийн цагдаагийн болон хэрэг бүртгэх, мөрдөн байцаах эрх бүхий байгууллага	Нийт шалгасан гомдол, мэдээлэл	Үүнээс				Үлдэгдэл гомдол, мэдээлэл	Бүртгэгдэх үедээ сэжигтэнээр тооцвол зохих этгээд нь тогтоогдоогүй хэргийн илрүүлэлтийн хувь			Гэмт хэргийн ангилал									
				Бүх шийдвэрлэсэн гэмт хэргийн шинжтэй гомдол, мэдээлэл	Бүх шийдвэрлэсэн захиргааны зөрчлийн шинжтэй гомдол, мэдээлэл	Бусад байдлаар шийдвэрлэсэн	Бүх гэмт хэрэг		Хөнгөн		Хүндэвтэр										
							2013		2014	2013	2014	Өсөлт, бууралт /пункт/	Бүх хэрэг		БҮСТЗЭТХ-ийн илрүүлэлтийн хувь		Бүх хэрэг		БҮСТЗЭТХ-ийн илрүүлэлтийн хувь		
													2013	2014	2013	2014	2013	2014	2013	2014	
1	2	3	4	5	6	7	8	9	10	11	12	13	14	15	16	17	18				
А			1	2	3	4	5	6	7	8	9	10	11	12	13	14	15	16	17	18	
1	Баруун бүс	Баян-Өлгий	3353	970	2061	326	24	349	287	66.2	68.6	2.5	243	195	69.0	73.1	99	71	60.6	60.0	
2		Говь-Алтай	2529	725	1754	57	5	189	199	67.3	66.7	-0.7	79	100	62.5	58.3	98	89	65.5	71.1	
3		Завхан	2646	1218	1262	192	31	300	312	41.1	41.5	0.4	181	160	45.5	55.3	108	135	35.7	32.5	
4		Үүнээс: Тосонцэнгэл	332	169	166	1	1	104	89	35.7	45.5	9.7	51	47	44.4	75.0	48	35	25.0	14.3	
5		Увс	4242	1203	2395	705	2	334	361	45.5	74.2	28.8	187	183	39.2	81.1	130	163	46.8	67.8	
6		Ховд	5446	1182	2713	1639	21	366	357	70.3	70.6	0.3	171	235	80.0	75.8	180	113	66.7	62.5	
7	Хангайн бүс	Архангай	3779	1023	1373	1365	18	437	469	73.6	71.2	-2.4	205	218	78.5	76.5	204	229	68.6	66.3	
8		Баянхонгор	4686	1511	3159	120	13	431	430	70.1	69.5	-0.7	167	185	92.7	71.4	221	207	59.1	67.6	
9		Булган	3414	805	2521	101	50	387	352	58.4	65.8	7.4	139	131	67.4	70.0	214	190	52.7	63.6	
10		Орхон	11749	2182	6064	3580	221	583	569	63.9	69.8	5.9	275	276	66.2	63.1	269	236	63.4	72.5	
11		Өвөрхангай	2477	1206	1164	106	32	519	492	68.1	66.7	-1.5	241	202	61.1	77.4	232	255	69.7	58.5	
12		Үүнээс: Хархорин	414	230	162	21	2	170	162	58.0	69.6	11.6	72	69	50.0	80.0	83	84	57.1	61.9	
13		Хөвсгөл	8243	2566	5091	612	60	555	730	84.1	61.8	-22.3	251	347	74.3	39.8	265	335	88.5	78.4	
14	Төвийн бүс	Говьсүмбэр	2185	883	1199	44	96	179	211	46.7	62.0	15.4	115	138	53.3	80.8	52	63	38.5	26.9	
15		Дархан-Уул	10521	2462	1418	6612	50	754	888	54.3	62.2	7.9	409	438	37.4	66.7	284	380	61.5	57.3	
16		Дорноговь	4580	1298	3071	205	57	559	527	63.7	67.5	3.8	241	241	63.5	65.6	271	230	63.1	65.8	
17		Үүнээс: Замын-Үүд	2258	640	1590	21	24	284	207	62.7	68.0	5.3	106	95	66.7	69.2	152	94	62.5	61.1	
18		Дундговь	3234	832	1931	542	11	284	260	47.7	55.4	7.7	97	109	62.1	67.4	164	131	40.2	46.2	
19		Өмнөговь	5539	1030	2576	1910	40	421	429	71.7	74.0	2.3	186	203	66.7	66.7	201	193	77.0	79.2	
20		Сэлэнгэ	7960	2226	5487	438	42	679	755	72.9	75.3	2.4	301	372	52.7	53.3	315	339	81.4	89.3	
21		Үүнээс: Мандал	2966	810	2020	173	10	219	183	76.9	75.3	-1.6	92	84	70.0	69.2	103	83	78.9	77.5	
22		Төв	5637	1791	3014	870	44	922	955	57.6	60.3	2.7	346	463	50.0	61.2	513	429	62.5	58.0	
23	Үүнээс: Заамар	1742	521	1139	119	5	223	249	50.0	67.7	17.7	78	128	53.8	68.0	126	104	46.7	65.9		
24	Зүүн бүс	Дорнод	9553	2447	6377	1026	137	751	566	58.5	71.4	12.9	363	302	44.9	60.7	335	225	64.5	75.7	
25		Сүхбаатар	4170	1243	2643	294	90	312	322	68.3	80.0	11.7	147	120	64.9	69.2	137	178	67.5	83.9	
26		Хэнтий	7811	1984	5650	557	43	429	578	68.8	71.4	2.7	189	239	39.4	41.7	195	284	88.2	84.1	
27	Нийслэл	311821	56676	31788	222799	3454	15419	17144	466.1	554	18.9	7027	8134	64.4	59.9	6937	7429	49.9	49.5		
28	Баянгол	38874	10323	2406	25861	574	2521	2775	62.5	63.6	1.0	1279	1334	70.3	66.7	1038	1208	54.7	59.5		
29	I хэлтэс	17999	4082	1792	12210	187	1147	1269	66.3	72.6	6.3	589	648	71.7	77.4	462	517	58.0	68.5		
30	II хэлтэс	20875	6241	614	13651	387	1374	1506	60.5	56.3	-4.2	690	686	69.7	58.2	576	691	52.5	51.8		
31	Баянзүрх	88545	15723	3672	69020	597	3742	4263	51.8	48.2	-3.6	1672	2008	61.0	52.7	1737	1855	45.2	41.7		
32	I хэлтэс	39598	7403	1476	30787	163	1168	1340	54.2	49.3	-4.9	559	663	61.7	53.9	503	559	46.8	44.2		
33	II хэлтэс	43739	7014	2038	34575	340	1610	1908	53.3	52.0	-1.3	711	905	61.6	53.8	752	809	48.4	47.3		
34	III хэлтэс	5208	1306	158	3658	94	964	1015	46.1	39.0	-7.1	402	440	58.4	48.3	482	487	38.9	29.3		
35	Сүхбаатар	29087	7865	7299	13313	891	2416	2593	53.6	55.2	1.6	1285	1369	59.6	55.3	900	974	46.0	52.6		
36	I хэлтэс	13755	5009	2368	6125	497	1511	1652	51.4	53.1	1.8	805	942	55.9	51.4	548	533	44.0	53.4		
37	II хэлтэс	15332	2856	4931	7188	394	905	941	57.2	59.1	1.9	480	427	68.4	70.8	352	441	48.4	51.8		
38	Сонгинохайрхан	72407	10298	3321	58591	426	2778	3039	60.3	58.5	-1.8	887	1214	70.8	63.4	1602	1529	54.9	53.8		
39	I хэлтэс	30401	4250	717	25355	127	1344	1468	62.6	61.6	-1.1	429	621	73.1	68.0	783	735	58.2	55.8		
40	II хэлтэс	18601	2767	995	14712	177	653	686	57.0	62.8	5.8	206	231	71.6	84.6	381	393	51.9	54.0		
41	III хэлтэс	23405	3281	1609	18524	122	781	885	59.6	50.8	-8.8	252	362	67.9	46.1	438	401	52.1	50.0		
42	Хан-Уул	22125	3438	4155	14424	530	1236	1484	56.0	59.2	3.3	541	686	60.9	69.7	586	660	51.8	51.2		
43	I хэлтэс	12212	1931	2882	7638	131	667	831	50.7	56.0	5.3	334	443	60.9	68.8	272	304	41.4	44.0		
44	II хэлтэс	9913	1507	1273	6786	399	569	653	61.3	63.0	1.7	207	243	61.0	71.4	314	356	59.5	57.6		
45	Чингэлтэй	50819	6699	4131	40625	380	2115	2392	57.8	54.8	-3.0	1018	1168	68.1	63.9	868	1000	46.9	44.6		
46	I хэлтэс	24970	4414	2303	18614	311	1268	1450	62.7	57.1	-5.5	659	738	69.4	63.8	483	574	52.0	48.3		
47	II хэлтэс	25849	2285	1828	22011	69	847	942	50.2	51.2	0.9	359	430	64.7	64.0	385	426	41.2	40.8		
48	Багануур	4749	1160	3035	667	24	278	236	63.6	71.4	7.8	160	156	63.3	86.7	91	68	67.7	55.6		
49	Багахангай	180	73	109	7	3	31	23		66.7		17	11		33.3	13	10		100.0		
50	Налайх	5035	1097	3660	291	29	302	339	60.5	76.4	15.9	168	188	54.5	72.1	102	125	66.7	76.9		
51	ИАТ	90	82	6	2		82	11	53.8	100.0	46.2	25	4	63.6	100.0	52	7	0.0			
52	Төмөр зам	1145	373	730	27	27	89	98	61.9	80.5	18.6	57	62	64.3	92.0	28	30	80.0	58.3		
53	Бусад						32	16	0.0	0.0	0.0	6		0.0		10	10	0.0	0.0		
54	УМБГ /эхний 2 сар/						260		54.7			13		50.0		117		68.8			
55	МШАДҮМГ	12	11		1			27		58.3			3		100.0		17		50.0		
56	ЗБГХТГ-ын МБГ	474	399		63	13		283		38.1			4		100.0		134		19.5		
57	НЦГ	ЭТГХМШХ	27855	5541	21095	1221	412	1151	1007	79.9	87.1	7.2	555	512	92.6	97.7	591	488	72.8	79.8	
58		ХГХТХ	54	54					138	57	87.2	97.9	10.7	24	2	88.9	100.0	111	52	87.6	97.7
59		ХОХГХТХ	60	61					56	65	100.0	93.5	-6.5	1	1			4	13	100.0	87.5
60	АТГ							77	110		100.0		6	6		100.0	62	97			
61	УЕПДМБА/эхний 2 сар/							134	26	50.0	75.0	25.0	41	14	80.0	0.0	83	11	42.9	100.0	
62	ТЕГ-ын МБХ							75	48	30.8	13.3	-17.4					73	46	30.8	13.3	
63	Улсын дүн	455265	93984	116542	245414	4993	25362	27318	58.5	58.6	0.1	11648	13057	62.0	60.9	11514	11951	54.7	54.9		

д/д	Төв, орон нутгийн цагдаагийн байгууллагууд		Гэмт хэргийн ангилал								Гэмт хэрэгт холбогдогчид		Хохирогч		Үүнээс				Нийт учирсан хохирол /сая.төг/		Хохирол нөхөн төлүүлэлтийн хувь	
			Хүнд				Онц хүнд								Нас барсан		Гэмтсэн					
			Бүх хэрэг		БҮСТЗЭТХ-ийн илрүүлэлтийн хувь		Бүх хэрэг		БҮСТЗЭТХ-ийн илрүүлэлтийн хувь													
			2013	2014	2013	2014	2013	2014	2013	2014					2013	2014	2013	2014				
А		19	20	21	22	23	24	25	26	27	28	29	30	31	32	33	34	35	36	37	38	
1	Баруун бүс	Баян-Өлгий	6	16	100.0	66.7	1	5	100.0	100.0	347	314	326	297	9	12	99	151	198.4	412.1	72.6	77.7
2		Говь-Алтай	10	6	100.0		2	4	100.0	0.0	196	208	195	207	9	11	78	88	804.2	358.5	84.4	65.9
3		Завхан	8	14	0.0	0.0	3	3			269	283	293	288	16	13	108	107	500.4	539.0	52.4	32.9
4		Үүнээс: Тосонцэнгэл	5	6	0.0	0.0		1			100	79	97	89	8	7	23	37	162.7	234.7	60.3	20.9
5		Увс	13	10	100.0	100.0	4	5	100.0	100.0	321	373	332	380	5	10	135	168	571.2	730.8	62.8	72.2
6		Ховд	10	8	50.0	100.0	5	1	100.0	100.0	394	390	334	358	16	23	148	183	877.3	587.4	77.4	67.1
7	Хангайн бүс	Архангай	21	14	87.5		7	8	100.0	100.0	469	538	454	483	30	29	149	200	920.1	976.4	71.3	67.6
8		Баянхонгор	32	28	75.0	100.0	11	10	100.0		468	499	423	418	21	29	179	208	594.5	682.9	71.5	64.5
9		Булган	25	23	83.3	66.7	9	8	100.0	100.0	397	358	440	377	26	31	143	131	1008.2	985.7	54.4	59.6
10		Орхон	30	40	50.0	84.6	9	17	80.0	60.0	533	601	577	591	11	21	272	306	851.8	1534.7	52.4	65.5
11		Өвөрхангай	29	26	100.0	100.0	17	9	100.0	100.0	591	558	558	519	40	29	255	249	780.4	2065.1	68.7	62.0
12		Үүнээс: Хархорин	9	6	100.0	100.0	6	3	100.0	100.0	172	179	181	169	7	6	72	73	341.0	461.2	68.7	74.1
13	Хөвсгөл	30	38	90.9	54.5	9	10	100.0	66.7	607	699	600	756	31	38	210	274	1099.4	1534.8	72.1	58.1	
14	Төвийн бүс	Говьсүмбэр	9	9	0.0	0.0	3	1	100.0		184	201	199	229	18	13	107	133	224.5	1146.1	66.0	6.9
15		Дархан-Уул	46	51	83.3	60.0	15	19	90.0	100.0	746	879	769	947	19	39	346	478	1247.0	1877.6	73.0	67.3
15		Дорноговь	39	44	62.5	69.2	8	12	100.0	100.0	564	546	504	532	29	43	240	270	1578.0	1690.9	68.4	65.2
17		Үүнээс: Замын-Үүд	22	12	33.3	66.7	4	6	100.0	100.0	278	203	222	183	12	17	101	88	1044.2	510.6	86.7	91.2
18		Дундговь	18	19	100.0	88.9	5	1	100.0		227	229	288	274	15	13	118	142	614.3	590.8	65.0	53.8
19		Өмнөговь	29	27	20.0	100.0	5	6	50.0	50.0	410	441	432	454	30	36	206	221	1288.0	4527.2	48.2	60.3
20		Сэлэнгэ	54	32	87.5	83.3	9	12	100.0	100.0	769	814	694	796	48	45	344	365	1153.2	1780.1	80.5	62.0
21		Үүнээс: Мандал	18	11	83.3	75.0	6	5	100.0	100.0	246	189	224	182	16	7	137	112	449.2	238.7	92.3	78.8
22		Төв	50	50	100.0	100.0	13	13	100.0	50.0	773	858	931	1035	129	111	288	400	2812.2	2921.4	73.0	73.3
23	Үүнээс: Заамар	16	13		100.0	3	4			180	225	222	263	40	22	82	104	594.6	936.1	79.9	88.9	
24	Зүүн бүс	Дорнод	44	29	88.9	100.0	9	10	66.7	100.0	725	598	733	602	29	35	220	237	2951.0	1755.4	59.9	75.4
25		Сүхбаатар	19	21	100.0	80.0	9	3	100.0	100.0	327	356	315	362	17	17	137	169	594.4	733.4	72.5	75.3
26		Хэнтий	37	46	100.0	100.0	8	9	100.0	100.0	417	556	464	608	33	34	186	221	1194.2	2348.0	69.3	47.5
27	Нийслэл	1193	1221	65.7	65.2	262	360	84.1	87.8	12361	13315	15029	16846	366	444	5801	6556	133684.6	117073.3	70.4	21.1	
28	Баянгол	167	171	70.8	69.2	38	62	81.8	91.7	2077	2245	2470	2721	66	63	1186	1222	6518.7	47069.9	36.2	6.9	
29	I хэлтэс	78	77	90.5	75.0	18	27	75.0	50.0	1026	1170	1142	1256	30	20	549	577	2101.0	16320.5	36.8	9.9	
30	II хэлтэс	89	94	53.2	65.2	19	35	85.7	100.0	1051	1075	1328	1465	36	43	637	645	4417.7	30749.4	35.8	5.3	
31	Баянзүрх	277	330	58.0	60.9	55	70	89.5	86.7	2673	2906	3630	4247	75	103	1220	1589	83667.0	23839.7	80.9	21.6	
32	I хэлтэс	87	101	60.4	51.4	18	17	87.5	100.0	817	958	1123	1332	25	24	384	560	18112.7	8024.7	37.6	16.0	
33	II хэлтэс	124	162	53.4	62.8	23	32	88.9	86.4	1193	1335	1568	1895	30	35	440	601	4840.0	13490.9	25.1	19.1	
34	III хэлтэс	66	67	66.7	71.8	14	21	100.0	83.3	663	613	939	1020	20	44	396	428	60714.3	2324.0	98.2	55.1	
35	Сүхбаатар	186	178	57.8	65.2	45	72	80.0	73.9	1848	1994	2196	2517	37	53	682	655	17990.9	17572.0	36.1	15.3	
36	I хэлтэс	126	125	55.6	61.7	32	52	71.4	66.7	1074	1208	1430	1571	18	17	400	300	16761.8	16257.5	34.8	10.8	
37	II хэлтэс	60	53	62.1	72.4	13	20	100.0	100.0	774	786	766	946	19	36	282	355	1229.1	1314.5	54.3	71.3	
38	Сонгинохайрхан	250	244	74.2	69.3	39	52	88.9	100.0	2253	2440	2748	3069	83	95	1004	1215	3767.2	8344.4	74.0	76.4	
39	I хэлтэс	113	88	77.5	87.5	19	24	88.9	100.0	1208	1310	1433	1595	53	52	556	686	1704.7	5769.5	75.2	85.8	
40	II хэлтэс	58	51	66.7	75.0	8	11	50.0	100.0	429	482	557	584	22	19	202	204	817.9	1200.5	70.9	73.3	
41	III хэлтэс	79	105	76.8	57.9	12	17	100.0	100.0	616	648	758	890	8	24	246	325	1244.6	1374.4	74.3	39.6	
42	Хан-Уул	87	98	76.5	70.5	22	40	80.0	87.5	1115	1272	1248	1434	37	61	626	644	12501.6	7201.7	94.2	44.3	
43	I хэлтэс	50	58	73.9	65.6	11	26	0.0	75.0	590	725	679	808	12	15	334	346	11695.5	5774.4	96.5	40.7	
44	II хэлтэс	37	40	81.8	83.3	11	14	100.0	100.0	525	547	569	626	25	46	292	298	805.1	1427.3	62.0	58.6	
45	Чингэлтэй	177	172	67.6	62.1	52	52	77.8	85.7	1756	1831	2101	2241	47	34	707	845	8553.8	11606.9	30.5	26.0	
46	I хэлтэс	94	101	80.6	54.5	32	37	70.0	78.6	1074	1103	1243	1289	9	15	327	313	7002.4	10648.8	31.9	25.1	
47	II хэлтэс	83	71	55.3	72.5	20	15	87.5	100.0	682	728	858	952	38	19	380	532	1551.4	958.1	24.1	36.6	
48	Багануур	23	12	40.0	100.0	4				302	262	294	256	3	9	176	176	332.3	139.5	69.0	69.2	
49	Багахангай		2		100.0	1				33	22	31	23	2		5	9	18.9	96.8	62.4	95.9	
50	Налайх	26	14	66.7	100.0	6	12	100.0	100.0	304	343	311	338	16	26	195	201	334.2	1202.3	56.0	72.4	
51	ИАТ	4				1		0.0		56	11	22	9			1		483.4	556.7	89.5	99.4	
52	Төмөр зам	2	4	0.0	100.0	2	2	0.0	50.0	111	103	80	94	2	2	22	24	2952.4	761.8	67.8	14.9	
53	Бусад	8	5	0.0		8	1	0.0	0.0	24	9	23	13			5		41.3	94.6	21.0	0.0	
54	УМБГ	91		39.3		39		54.5		274		157		5	10			103122.8		74.8		
55	ХБА		3		0.0		4		100.0	85	29		36		3		2		583.0			4.3
56	ЗЦГ		111		71.1		34		50.0	189	291		156		</							

**2014 ОНД БҮРТГЭГДСЭН ЗАХИРГААНЫ ЗӨРЧИЛ, ТҮҮНИЙ ШИЙДВЭРЛЭЛТ**

Д/Д	Төв, орон нутгийн цагдаагийн байгууллагууд	Захиргааны зөрчлийн шийдвэрлэлт											Захиргааны зөрчлийн улмаас учирсан хохирол		Согууруулах ундаа хэргүүлэн хэрэглэн зөрчил гаргасан, саатуулагдсан хүн	Архины албадан эмчилгээнд хамруулсан хүн		
		Бүх захиргааны зөрчил			Нэг. Торгуулийн хуудсаар шийтгэл ногдуулсан		Хоёр. Шийтгэвэрээр торгосон болон тээврийн хэрэгсэл жолоодох эрх хасах, баривчлах шийтгэл ногдуулсан											
		2013	2014	Өсөлт, бууралт /хувиар/	Торгосон		Иргэн	Албан тушаалтан	Байгууллага, аж ахуйн нэгж	Торгуулийн хэмжээ /мян.төг/	Тээврийн хэрэгсэл жолоодох эрх хассан	Баривчилсан	Учирсан нийт хохирол /мян.төг/	Нөхөн төлүүлэлтийн хувь				
					Иргэн	Торгуулийн хэмжээ /мян.төг/												
А		1	2	3	4	5	6	7	8	9	10	11	12	13	14	15		
1	Баруун бүс	Баян-Өлгий	7769	8053	3.7	5697	24236.0	1795	2	34272.0	303	254	279.5	100.0	1143			
2		Говь-Алтай	5748	6193	7.7	4364	21815.5	1195		5	25908.0	355	274		880	2		
3		Завхан	8662	8553	-1.3	6816	33051.5	999	1	4	23268.0	395	338		1234	10		
4		Увс	10912	12015	10.1	9618	47815.5	1428		1	41163.0	488	480		2041			
5	Хангайн бүс	Ховд	7667	8425	9.9	6129	26558.5	1467		20	28192.3	527	282	2172.0	100.0	3135		
6		Архангай	9783	13397	36.9	11796	58980.0	691			21255.0	533	377		486			
7		Баянхонгор	10047	13520	34.6	10405	46280.5	1633		4	53448.0	832	646	100.0	100.0	2591		
8		Булган	6652	12693	90.8	10812	50276.0	1130	1	4	40288.5	491	254	2125.0	100.0	796	9	
9		Орхон	18596	23278	25.2	18630	91815.0	2087		14	35726.0	1604	943	751.8	100.0	5005		
10		Өвөрхангай	10423	10868	4.3	8772	42486.5	1072		2	29368.0	451	570	3400.0	100.0	924		
11		Хөвсгөл	17508	16508	-5.7	13037	35280.5	1876		4	50417.5	1092	498			2330		
12	Төвийн бүс	Говьсүмбэр	4313	9443	118.9	8258	40378.0	716	10	7	12229.0	237	215		1431	7		
13		Дархан-Уул	17971	21076	17.3	18067	83863.0	1315	1	44	44774.0	1114	535	35.0	100.0	5836	30	
14		Дорноговь	11361	12560	10.6	9620	47135.5	1917		17	61583.8	761	245		2383	5		
15		Дундговь	5493	10133	84.5	8536	42680.0	721		6	19500.0	484	386		943	10		
16		Өмнөговь	13015	15604	19.9	12992	60639.5	1490	1	22	57770.4	649	450		2482	11		
17		Сэлэнгэ	23754	29736	25.2	24447	105746.0	3705		19	75627.0	962	600		3456			
18		Төв	24835	24063	-3.1	21671	99828.0	1408		1	44719.4	693	290		1155	1		
19		Зүүн бүс	Дорнод	15562	20318	30.6	14001	67056.7	4994	1	13	70867.9	609	700		7229		
20	Сүхбаатар		8125	7463	-8.1	4717	22648.0	2084	1	3	38938.0	417	241		1994	5		
21	Хэнтий		15938	21009	31.8	15340	71487.0	4477	8	21	94629.4	750	413		3207	15		
22	Аймгуудын дүн		254134	304908	20.0	243725	1120056.9	38200	26	211.0	903945.2	13747	8991	8863.3	100.0	50681	105	
23	Баянгол		22899	19643	-14.2	17008	74480.5	1989	1	458	171423.0	187	187	4205.2	100.0	7826	42	
24	I хэлтэс		13319	8458	-36.5	6880	25839.5	1277	1	211	90726.0	89	89	4205.2	100.0	7826	20	
25	II хэлтэс		9580	11185	16.8	10128	48641.0	712		247	80697.0	98	98			22		
26	Баянзүрх		27995	26182	-6.5	22783	112656.5	2613		151	82420.4	635	635		14722	92		
27	I хэлтэс		14324	13329	-6.9	11928	59635.0	953		47	33421.4	401	401		14722	38		
28	II хэлтэс		13671	10726	-21.5	8896	44377.5	1538		99	45723.0	193	193			48		
29	III хэлтэс			2127		1959	8644.0	122		5	3276.0	41	41			6		
30	Сүхбаатар		24207	25724	6.3	23778	99888.0	1313	2	268	111911.0	363	363		8042	25		
31	I хэлтэс		14628	15688	7.2	14335	67228.0	911	2	259	99954.0	181	181		8042	13		
32	II хэлтэс		9579	10036	4.8	9443	32660.0	402		9	11957.0	182	182			12		
33	Сонгинохайрхан		52485	42980	-18.1	41125	198970.9	1174	1	49	41339.0	630	630	440.0	77.3	12831	51	
34	I хэлтэс		28187	21507	-23.7	20768	98000.9	555	1	26	20201.0	156	156		6946	14		
35	II хэлтэс		24269	12978	-46.5	12425	61313.0	250		4	9765.0	299	299		3852	24		
36	III хэлтэс			8495		7932	39657.0	369		19	11373.0	175	175	440.0	77.3	2033	13	
37	Хан-Уул		11074	14013	26.5	12710	63545.5	895		84	39416.0	324	324	3557.0	100.0	7285	87	
38	I хэлтэс		4831	6609	36.8	6019	30095.0	475		45	21256.0	70	70	3557.0	100.0	7285	54	
39	II хэлтэс		6243	7404	18.6	6691	33450.5	420		39	18160.0	254	254			33		
40	Чингэлтэй		16942	14566	-14.0	13025	62645.5	767	9	165	52732.0	600	600	90.0	100.0	8382	7	
41	I хэлтэс		9656	8540	-11.6	7535	35201.0	542	9	162	47289.0	292	292	90.0	100.0	8382	3	
42	II хэлтэс		7286	6026	-17.3	5490	27444.5	225		3	5443.0	308	308			4		
43	Багануур		9857	12717	29.0	11101	51421.0	955	9	8	21120.5	392	252	29690.5	100.0	1732		
44	Багахангай		7641	2820	-63.1	2470	12346.0	289		1	7509.4	50	10		252			
45	Налайх		15629	10212	-34.7	8597	42970.0	388		21	13784.0	746	460		3871	26		
46	Дүүргүүдийн дүн		188729	168857	-10.5	152597	718923.8	10383	22	1205.0	541655.3	1188	3461	37982.7	99.7	64943	330	
47	ЗЦГ-ын НЦГ		315261	195445	-38.0	131571	1082336.0	33229	1	103	799376.5	25918	4623	3432404.4	88.5			
48	ЗБГХТГ																	
49	НХХЖГ																	
50	Хэрэг бүртгэх хэлтэс																	
51	ОНАБХГ		532	563	5.8	545	2670.0	18			225.0							
52	НЦГаар		ХОХГХТХэлтэс															
53			ХГХТХэлтэс															
54			ХХХХХэлтэс		52	693	13.3 дах	109	545.0	543		41	18460.0					
55			УСХэлтэс															
56	НХЭГгаар		400	48				48			465.0							
57	ИАТЦХэлтэс		2537	512		472	1959.0	38	1	1	1010.0							
58	Төмөр зам салбар		16148	10196		9454	47270.0	687			14719.5	40	15		3391			
59	Улсын дүн		777793	681222	-12.4	538473	2973760.7	83146.0	50.0	1561.0	2279856.5	40893	17090.0	3479250.5	88.7	119015	435	